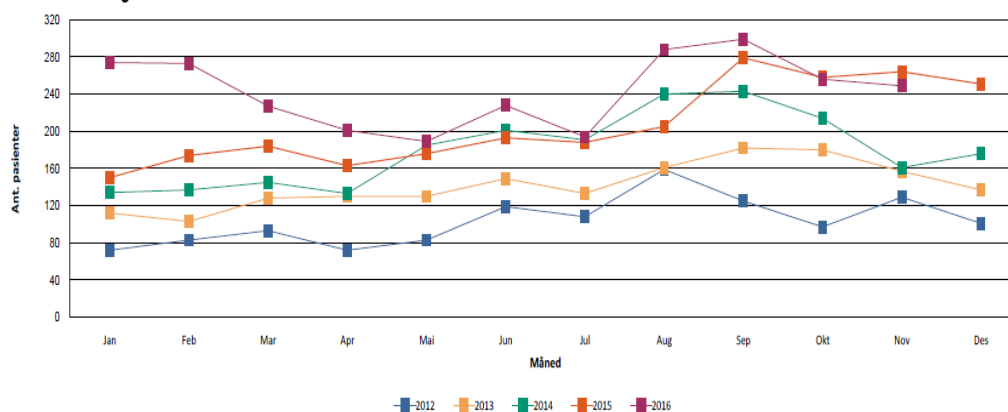


## Månedlig rapport om MRSA situasjonen i Norge

Månedsvise utvikling



Figur 1: Antall MRSA stammer innsendt hver måned fra hele landet inneværende år sammenliknet med månedsvise rapportering siste 4 år.

En månedlig rapport med informasjon om blant annet total antall mottatte stammer, fylkesfordeling, samt topp 10 spa-typer blir utarbeidet og publisert i starten av hver måned på vår [hjemmeside](#).

### Hospitering ved referanselaboratoriet for MRSA

I september gjennomførte vi for første gang 3 dagers hospitering ved MRSA referanselaboratoriet med 7 deltagere, hhv 4 leger og 3 bioingeniører. Det var 3 dager med en kombinasjon av forelesninger, casebasert labarbeid og diskusjoner. Deltagerne var godt fornøyde, og vi planlegger å arrangere ny hospitering høsten 2017. Informasjon om dette vil komme seinere.

### Linezolidresistent MRSA

For første gang er det påvist en linezolidresistent MRSA i Norge. Stammen hadde spatype t067 tilhørende clonal complex 5, og ble isolert fra et operasjonssår hos en pasient som hadde oppholdt seg på sykehus i Spania. Ved nærmere undersøkelse er det påvist *cfr*-gen, som kan forårsake overførbart resistens. Det er viktig å overvåke forekomsten av linezolidresistent MRSA og MSSA i Norge, og vi minner om at alle laboratorier bør ha med linezolid i sitt

resistenspanel for alle MRSA-stammer og invasive MSSA-isolater. Den linezolidresistente MRSA-stammen var for øvrig også resistent mot erytromycin, klindamycin og ciprofloxacin, ellers sensitiv for andre testede midler.

## Andre stafylokker

Referanselaboratoriet kan gjerne motta andre stafylokker enn MRSA for nærmere karakterisering. Hovedsakelig er vi interessert i *S. aureus* eller koagulasenegative stafylokker med resistens mot linezolid, daptomycin og glykopeptider. Vi kan også motta isolater fra pasienter med gjentatte invasive infeksjoner med *S. aureus*, der problemstillingen er residiv eller reinfeksjon.

## Rekvisisjon for innsending av isolater og resistensdata

Ny oppdatering av rekvisisjonen er nylig lagt ut, som gjør utfyllingen enklere. Vi minner om at man alltid skal bruke siste versjon og fylle ut skjema elektronisk. Referanselaboratoriet benytter seg av automatisk avlesning av rekvisisjonene for å redusere manuelle feil. Nyeste skjema vil alltid være tilgjengelig på vår [hjemmeside](#).

Nytt i siste versjon av skjemaet er blant annet rullegardinmeny for valg av rekvirentlaboratorium. Dette for å gjøre mottak og registrering av prøver enklere. Vi ber om at alle benytter denne funksjonen. Dersom noe av informasjonen er feil, ta kontakt med referanselaboratoriet.



The image shows a screenshot of a web form titled "Rekvirentlaboratorium". It features a dropdown menu with a list of hospital names. A red circle highlights a small downward-pointing arrow icon in the top right corner of the dropdown box, indicating that it is a scrollable list. The list includes the following entries:

Rekvirent	Adresse	Postnummer	Kontaktinfo	Rekvkode:
	Nordlandssykehuset, Bodø			
	Oslo Universitetssykehus, Rikshospitalet			
	Oslo Universitetssykehus, Ullevål			
	Radiumhospitalet			
	St. Olavs Hospital			
	Stavanger Universitetssykehus			
	Sykehuset Innlandet, Lillehammer			
	Sykehuset Levanger			
	Sykehuset Vestfold, Tønsberg			