

## AKF Prøvetakingsprosedyre rusmiddelanalyser i spytt

Forfatter: Arne Helland, Hege-Merete Krabseth  
Godkjent av: Dejana Todorovic

Gyldig fra: 17.02.2022  
Revisjonsfrist: 17.02.2024

Revisjon: 1.0  
ID: 45470

---

Prosedyren omfatter både medisinske og sanksjonære prøver (jf. [Veileder IS-2231 Prosedyrer for rusmiddeltesting](#))

### ***Kontakt avdelingen for utstyr til prøvetaking og forsendelse!***

#### **Korrekt utfylling av rekvisisjon:**

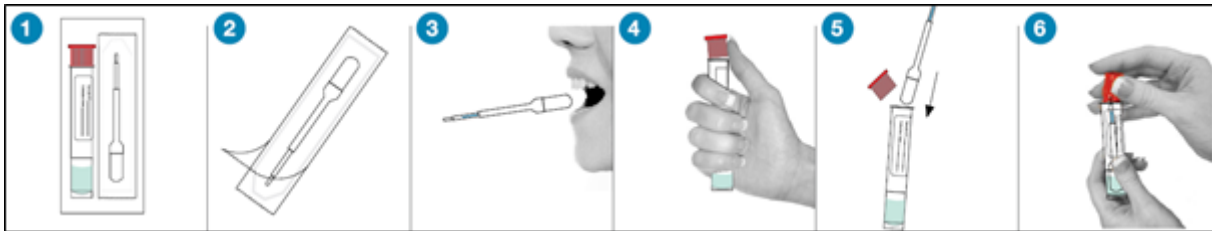
- Bekreft prøvegivers identitet, ved gyldig legitimasjon dersom vedkommende ikke er kjent for prøvetaker.
- Fyll ut opplysninger om rekvirent.
- Fyll ut opplysninger om prøvegiver: fødselsnummer (11 siffer) og fullt navn.
- Kryss av for ønskede analyser.
- Før opp legemidler forskrevet av lege de siste 30 dager.
- Kryss av for korrekt prøvemateriale og angi antall prøverør.
- Før på prøvetakingsdato og tidspunkt når spyttprøven er avgitt.

#### ***Tillegg for sanksjonære prøver:***

- Fest nummerert etikett på rekvisisjonen.
- Kryss av for «Sanksjonær prøve jf. IS-2231»
- Både prøvegiver og prøvetaker signerer.

#### **Prøveavgivelse og -håndtering:**

- Spyttprøven avgis under tilsyn.
- Prøvegiver skal ikke ha hatt noe i munnhulen siste 10 minutter før prøvetakingen (mat, drikke, medisiner, tyggegummi, snus etc.).
- Munnen inspiseres før prøvetaking.
- Prøven tas FØR eventuelt inntak av medisiner.
- Dersom inntak av medisiner likevel har skjedd rett før planlagt prøvetaking, skal munnen skylles med vann (3-4 ganger). Deretter skal man vente i 10 minutter før prøven tas.
- Nb! Dersom buprenorfin (Subutex, suboxone) er inntatt, SKAL man vente minimum 2 timer med å ta prøven.



- Åpne forpakningen og ta ut prøvepinnen (1-2).
- Plasser prøvepinnen i munnhulen under tungen (3).
- Bit forsiktig på plastdelen og la svampen fylles.
- Samle spytt til indikatoren på enden av prøvepinnen blir blå (maks. 10 min).
- Åpne prøverøret med rød kork og putt prøvepinnen med svampen ned i den blågrønne væsken (4-5).
- Sett på korken (trykk hardt) (6).
- Etikett med navn og fødselsnummer (11 siffer) klistres på prøverøret. Kontroller at personalia er korrekte.

*Tillegg for sanksjonære prøver:*

- Ta to spyttprøver (enten etter hverandre eller ved å legge to prøvepinner under tungen samtidig).
- Prøvegiver skal bevitne håndtering, forsegling og merking av prøvene.
- Prøverørene forsegles med forseglingsetikettene. Etiketten skal IKKE festes på transporthylsen.
- Kontroller at etikett på rekvisisjon og forseglingsetikett på prøverør har samme nummer.

## Pakking av prøver:

- Prøverør legges i transporthylsen som vist på bildet nedenfor. Husk å kontrollere at korken på prøverøret er trykket godt på plass slik at prøvematerialet ikke lekker ut.



### *For medisinske prøver:*

- Legg transporthylsen direkte i konvolutten sammen med rekvisisjonen. Flere prøver kan legges i samme konvolutt.

### *For sanksjonære prøver:*

- Transporthylsen legges i den ene lommen i beskyttelsesposen av plast.
- Rekvisisjonen legges i den andre lommen i beskyttelsesposen av plast.
- Beskyttelsesposen lukkes og forsegles.
- Beskyttelsesposen legges i konvolutten. Flere prøver kan legges i samme konvolutt.

## Forsendelse av prøver:

- Prøven sendes som ekspress over natt, mandag – torsdag.
- Dersom prøven ikke kan sendes direkte til analyse (for eksempel fredag), skal den settes i kjøleskap og sendes første virkedag.
- Rekvisisjoner, prøvetakingsutstyr og ferdigfrankerte konvolutter kan bestilles gratis fra avdelingen.

For mer informasjon og bestilling, se [www.stolav.no/farma](http://www.stolav.no/farma).

Avdelingen kan også kontaktes på telefon 72 82 91 00, hverdager mellom kl. 08.00 og 15.30.

### **Relaterte vedlegg:**

[Prøvetaking Quantisal; kortversjon](#)