



Nasjonalt fagkompetansesenter
for landbrukshelse



**Norsk
Landbruksrådgiving**



Ruralis

Varresvuohta, birás ja oaggásvuohta ællosujton. Guoradallama báhntusa ællobarggijs

Healsole, byjrese jih tjirkeme båtsošne. Maam lea goerehtimmie båtsoeburrijste gaavneme

Dearvvašvuohta, biras ja sihkarvuohta boazodoalus. Bohtosat boazobargiid jearahallamis

Helse, miljø og sikkerhet i reindrift. Funn fra kartlegging blant reindrifstøvere



Anna Kristine Sokki Bongo
Johan Martin Stenfjell
Brit Logstein

RURALIS - Institutt for rural- og regionalforskning

Universitetssenteret Dragvoll

N-7491 Trondheim

Telefon: +47 73 82 01 60

E-post: post@ruralis.no

Rapport 11/2022

Utgivelsesår: 2022

Antall sider: 117

ISSN 2704-0208

Tittel:

Varresvuohta, birás ja oaggásvuohta ællosujton. Guoradallama båhtusa ællobarggijs Healsoe, byjrese jih tjirkeme båtsoarne. Maam lea goerehtimmie båtsoeburrijste gaavneme

Dearvvašvuohta, biras ja sihkkarvuohta boazodoalus. Bohtosat boazobargiid jearahallamis

Helse, miljø og sikkerhet i reindrift. Funn fra kartlegging blant reindriftsutøvere

Forfatter: Anna Kristine Sokki Bongo, Johan Martin Stenfjell og Brit Logstein

Utgiver: Ruralis – Institutt for Rural- og Regionalforskning

Utgiversted: Trondheim

Prosjekt: HMS i reindrifta og Nasjonalt fagkompetansesenter for landbrukshelse

Prosjektnummer: Eksternt prosjekt

Oppdragsgiver: Norske Reindriftssamers Landsforbund og Landbruks- og matdepartementet

Kort sammendrag

Denne rapporten, utarbeidet av ansatte i Norsk Landbruksrådgiving, Nasjonalt fagkompetansesenter for landbrukshelse og Ruralis, presenterer funn fra en spørreundersøkelse gjennomført blant reindriftsutøvere i 2020. Det var 311 personer som deltok, og undersøkelsen er innom tema som ulykker, ulykkesforløp, holdning til

helse, miljø og sikkerhet, og til slutt hva reindriftsutøvere opplever som belastende i sin arbeidshverdag.

Analysene viser at 43 % av reindriftsutøverne som deltok i undersøkelsen har opplevd en ulykke med personskade i løpet av siste fem år. På tross av høye ulykkestall, er dette en næring som er positive til tiltak som kan bedre helse, miljø og sikkerhet. Frustrasjoner som reindriftsutøvere opplever og som blir presentert i rapporten, bør tas på alvor.

Stikkord

Arbeidsulykker, reindrift, psykiske belastninger, arbeidsmiljø

Forord

Denne rapporten presenterer resultater fra en kartlegging gjort i 2020 i forbindelse med prosjektet *HMS i reindrift*. Prosjektet er finansiert over reindrifftsavtalen i 2019, der Norske Reindriftssamers Landsforbund og Landbruks- og matdepartementet under reindrifftsforhandlingene 2019/2020 ble enige om å avsette et årlig beløp på kr. 2 millioner til et 3-årig HMS-prosjekt i reindrift, totalt 6 millioner kroner. Prosjektleder er Norsk Landbruksrådgiving ved Halle Arnes, fagkoordinator HMS.

I tillegg har flere representanter fra ulike organisasjoner bidratt med egenandel i form av deltakelse i prosjektet. Nasjonalt fagkompetansesenter for landbrukshelse ved Brit Logstein har bidratt i sin helhet i form av egeninnsats.

Prosjektet *HMS i reindrift* har i prosjektperioden (2019-2022) hatt som mandat og viktige oppgaver å kartlegge behov blant reindrifftsutøvere, få økt kunnskap om risikofaktorer knyttet til helse, miljø og sikkerhet, og endelig utvikle og teste ut opplegg for kurs og informasjonsmateriell. Prosjektets mandat var utarbeidet av en arbeidsgruppe med to representanter fra Norske Reindriftssamers Landsforbund og en representant fra Landbruksdirektoratet (Landbruksdirektoratet, 2018)¹.

For å øke treffsikkerhet i utarbeidelse av HMS-tiltak for reindrifftsutøverne, gjennomførte prosjektet en kartlegging blant reindrifftsutøverne. Kartleggingen hadde til hensikt å få en oversikt over omfanget av selvrapporterte ulykker og tilløp til ulykker, vurderinger rundt risiko for ulykker, hvordan man snakker om ulykker med andre og de psykiske belastningene som preger hverdagen som reindrifftsutøver.

Vi ønsker å sende en stor takk til de som har deltatt ved å svare på undersøkelsen. Vi vil også takke de som har gitt verdifull hjelp og innspill til hvordan gjennomføre denne spørreundersøkelsen. Viktig var hjelpen fra distriktsledere i reindrift og ledere fra tamreinlag når det gjaldt å informere reindrifftsutøvere om spørreundersøkelsen. Til slutt har møter med representanter fra reindriffta og offentlig forvaltning vært viktig for kunne lage en kartlegging som makter å avdekke de utfordringene som finnes, og

¹ Rapporten er gjengitt i referanselista, men ikke offentlig tilgjengelig i sin helhet

for å gi oss bedre forutsetninger for å forstå hverdagen og livssituasjonen hos de personene som deltok i undersøkelsen.

Fire fagmiljø har vært involvert i prosjektet. Dette er **Norsk Landbruksrådgiving** ved Anna Kristine Sokki Bongo og Johan Martin Stenfjell som har vært ansvarlig for innsamling av data og analyse, og har bidratt på linje med de andre forfatterne med skriving. Snefrid Møllersen fra **SANKS-** Samisk nasjonal kompetansetjeneste – psykisk helsevern og rus, har bidratt med viktig veiledning ved datainnsamling og analyse av data, og har levert tekstlige bidrag til denne rapporten. **Nasjonalt fagkompetansesenter for landbrukshelse, ved Arbeidsmedisinsk avdeling, St.Olavs Hospital** ved Brit Logstein har deltatt i analyse og skriving av rapport. **Ruralis** har bidratt ved at Katrina Rønningen har stått for kvalitetskontroll og Tamila Thomassen har stått for formatering og publisering av endelig rapport.

Trondheim, 12.desember, 2022

Anna Kristine Sokki Bongo

Johan Martin Stenfjell

Brit Logstein

Innholdsfortegnelse

Forord	3
Tabelliste	6
Figurliste	7
Sammendrag	8
Summary	10
Reindriftnas plass i samfunnet.....	12
Mobil pastoralisme.....	13
Tidligere forskning	15
Hva vet vi om helsa til reindriftnas befolkninga	15
Andre forhold som har betydning for reindriftna.....	17
HMS-temaet i reindriftna	17
Rapportens teoretiske tilnærming.....	20
Rapportens målsetting	23
Materiale og metode	24
Reindriftna i Norge	24
Datainnsamling.....	25
Analyser.....	30
Etikk.....	31
Resultater	32
Ulykker og skader i reindriftna	32
Hvor og hvordan skjedde ulykken eller ulykkene	33
Tidspunkt for ulykken.....	35
Skadeforløp og omstendigheter	36
Sikkerhet og fysisk arbeidsmiljø	38
Reindriftnas utøvernes håndtering av HMS	41

Holdning til HMS	46
Psykisk stress.....	47
Oppsummering.....	52
HMS-tjeneste i reindriffta.....	55
Referanser	56
Vedlegg.....	64

Tabelliste

Tabell 1: Prosentvis fordeling av informantenes tilhørighet til reinbeiteområder	28
Tabell 2: Svarfordeling på spørsmålet 'Hvordan vurderer du risikoen til følgende aktiviteter/situasjoner?' (n = 305)	39
Tabell 3: Grad av åpenhet og kommunikasjon om ulykker, risiko og sikkerhet i forhold til ulike samtalepartnere. Se spørsmålsbatteri 10 i vedlagte spørreskjema for flere detaljer.	42
Tabell 4: Svarfordeling på spørsmålet 'Hvilke HMS-tiltak er iverksatt i din siida/tjiellde/sijte? Du kan også nevne tiltak satt i gang før 2019.	43
Tabell 5: Prosentvis svarfordeling på spørsmålet 'Bruker du eller har du med deg noe av følgende hjelpemidler/utstyr i din arbeidshverdag?'	44
Tabell 6: Prosentvis fordeling på spørsmålet 'I hvilken grad er du enig i følgende påstander om helse, miljø og sikkerhet i reindriffta?'	46
Tabell 7: Svarfordeling på spørsmålet 'I hvilken grad gir følgende områder psykisk stress/belastning i din hverdag?'	47

Figurliste

Figur 1: Prosentvis fordeling på spørsmålet 'Har du i løpet av siste fem år vært av utsatt for ulykker som medførte personskade under arbeid i reindrifta?' (n=310).	32
Figur 2: Prosentvis fordeling på spørsmålet 'Hvor skjedde ulykken/ulykkene?' (n=133).	34
Figur 3: Prosentvis fordeling spørsmålet 'Hva slags utstyr eller andre objekter var involvert i ulykken/ulykkene' (n = 133).....	35
Figur 4: Prosentvis fordeling på spørsmålet 'Hvilken måned skjedde ulykken/ulykkene?' (n = 120).....	36
Figur 5: Prosentvis fordeling på spørsmålet 'Hvordan skjedde ulykken/ulykkene? (n = 133).....	37
Figur 6: Prosentvis fordeling på spørsmålet 'Da ulykken/ulykkene skjedde var det...' (n = 133).....	38
Figur 7: Prosentvis svarfordeling på spørsmålet 'Dersom det fantes bedriftshelsetjeneste for reindrift ville du benyttet deg av den?'	47
Figur 8: Prosentvis svarfordeling på spørsmålet 'Dersom det fantes avløserordning i reindrifta til bruk ved sykdom/skade/ferie, ville du benyttet deg av det?	51

Sammendrag

Som en del av prosjektet *HMS i reindrift*, ble det i 2020 gjennomført en spørreundersøkelse blant reindriftsutøvere. Invitasjon til å delta ble formidlet på ulike måter som blant annet via sosiale media, som informasjon gitt på fysiske møter og pr. epost til sentrale representanter fra næringa. 311 personer deltok i undersøkelsen. Representanter fra reindriffta har vært involvert i alle deler av prosessen. Det vil si at de ble invitert til å formidle hva de mener er viktige tema for en undersøkelse, og de fikk mulighet til å gi innspill til utkast på rapport. Endelig var personer med kompetanse på samisk språk og kultur helt sentrale i tolkning av funn.

Hensikten med undersøkelsen var å få mer kunnskap om ulykker i reindriffta, om reindriftsutøvernes erfaringer med risiko for ulykker og skader og om psykisk belastende forhold i reindriftsutøvernes arbeidshverdag. Videre hadde kartlegginga som mål å få belyst hvilke HMS-tiltak som har stått og står i fokus hos reindriftsutøvere, og hva som bør være innhold i tjenester som skal styrke HMS i reindriffta.

Viktige funn fra undersøkelsen er at andelen som i løpet av en femårsperiode har opplevd en ulykke med personskaade, er nokså høy. Blant de som deltok, er det 43 % som har opplevd en eller flere ulykker med personskaade. Ofte skjer ulykkene i forbindelse med bruk av motorisert kjøretøy. Naturgitte forhold som utfordrende vær, dårlig sikt, lave temperaturer og krevende terreng er faktorer som kan påvirke risikoen for at en hendelse inntreffer. Videre viser undersøkelsen at de fleste som deltok i undersøkelsen er positive til at bevisstheten knyttet til helse, miljø og sikkerhet i næringa økes, og at det fint kan forenes med samiske tradisjoner.

Når det gjelder psykiske belastninger i arbeidshverdagen, registrerer vi en stor frustrasjon blant de som svarte på det som omhandler rovvilt, arealinngrep og generell samhandling og kontakt med forvaltning. Denne frustrasjonen, både indirekte og direkte knyttet til utfordringer man opplever, må tas på alvor i videre arbeid for å bedre arbeidshverdag og livskvalitet i næringa. Videre pekes det på interne utfordringer, der blant annet noen kvinnelige reindriftsutøvere rapporterer om

diskriminering på bakgrunn av kjønn. Dette har likhetstrekk med hva man har sett i andre primærnæringer som innen fiskerinæringen².

På bakgrunn av funn fra undersøkelsen, anbefaler vi økt innsats på helse, miljø og sikkerhet i reindriftsnæringen. Det bør utarbeides en tjeneste for næringa, gjerne etter lignende modell som allerede finnes i landbruket. Rapporten avslutter med konkrete innspill til innhold i tjenester for helse, miljø og sikkerhet i reindrift.

² <https://www.sdir.no/aktuelt/nyheter/signerte-samarbeidsavtale/> (lastet ned 9.desember)

Summary

As an important part of the project Health, Environment and Safety (HES) in Reindeer herds a survey was carried out among reindeer herders in 2020. An invitation to participate was conveyed via district managers in reindeer husbandry and managers from domestic reindeer herding units, and 311 people took part in the survey. Representatives from the reindeer herding have been involved in all parts of the process. They were invited to communicate what should be emphasized in such a survey, important questions to include and they were offered to give input to the report. People with expertise in Sami language and culture were finally central in the interpretation of findings and for writing this report.

The purpose of the survey was to gain more knowledge about accidents in reindeer herding, about reindeer herders' experiences with the risk of accidents and injuries and about psychologically stressful conditions in the reindeer herders' everyday working life. Furthermore, the aim of the survey was to shed light on which HES measures have been and are the focus of the reindeer husbandry practitioners, and what should be included in services that will strengthen HES in reindeer husbandry.

Important findings from the survey are that a quite high proportion have experienced an accident with personal injury during a five-year period. Among those who participated, 43% have experienced one or more accidents with personal injury. Accidents often occur in connection with the use of motorized vehicles, and natural conditions such as weather, visibility, temperature and challenging terrain are factors that can increase the risk of an accident. Furthermore, the survey shows that the majority of those who took part in the survey are positive to measures aiming to strengthen health, environment and safety in their work.

When it comes to psychological stress in everyday working life, we identified a great deal of frustration among those who responded to questions regarding predators, loss and fragmentation of land, and general interaction and contact with public authorities. This frustration must be taken seriously in further work to improve everyday working life and quality of life within reindeer herding. Internal challenges are also pointed out, including some female reindeer herders reporting gender discrimination on the basis of gender. There are parallels to what has been observed on some other primary industries in Norway.

Based on findings from the survey, we recommend increased efforts on health, environment and safety within the reindeer husbandry sector, preferably following a similar model that already exists in agriculture, but with important adaptations. The report concludes with specific input on the content of services for health, environment and safety in reindeer husbandry.

Reindriftnas plass i samfunnet

Reindriftnæringen har stor betydning for vekst og verdiskapning i flere deler av landet, og er et viktig element i utviklingen av Norge som matnasjon, og verdiskapning innenfor reiseliv og annen nisjeproduksjon, ifølge regjeringens strategi for norsk matproduksjon, *Matnasjonen Norge* (Regjeringen 2021). Den samiske reindriftna har blitt tildelt en avgjørende rolle i Norge. «Reindriftna er en viktig og langsiktig sysselsetter og verdiskaper i det samiske samfunnet. Reindriftna som næring og livsform er unik både i nasjonal og internasjonal sammenheng. Reindriftna bidrar daglig til å bevare samisk språk og kultur, og til å holde i hevd, videreutvikle og videreføre tradisjonell kunnskap» (Sametinget, 2016).

Rundt år 1600 foregikk en domestisering av rein³. Det vil si at tidligere jaktmetoder ble utviklet og erstattet med at menneskene tok sterkere kontroll over og organiserte samspillet mellom rein, landskap og arbeidskraft. Reinen ble del av husholdet (Hansen & Olsen, 2021, kap. 4.4 og 5.3) men ikke så omfattende domestisert som innen dyreholdet i jordbruket. Dette krevde grundig kunnskap om både reinen, landskapet, syklusene i naturen, årstidsvekslingene og reinflokken, og det krevde fleksibel arbeidskraft og muligheter til å veksle mellom gjøremål, reinens behov og uforutsette hendelser. Reindriftnæringas tre grunnpilarer er stadig, 400 år seinere, reinen, beiteressursene og reindriftnutøverne.

Samisk reindrift har hatt en særstilling i nasjonal politikk helt siden Lappekodisillen av 1751, der anerkjennelsen av den "Lappiske Nation" og samiske rettigheter ble stadfestet juridisk (Pedersen, 2019). Samisk befolkning er gitt et folkerettslig vern gjennom Norges ratifisering av internasjonale konvensjoner⁴ og Grunnlovens §108 (Sameparagrafen) som angir minstestandarder for rettigheter til kultur, identitet, språk, arbeid og velferd.

³ En prosess der ville dyr gjennom temming og kultivering blir en del av husholdet

⁴ FN's konvensjon om sivile og politiske rettigheter (1996); ILO-konvensjon nr. 169 om urfolk og stammefolk i selvstendige stater (1989), FN's urfolkserklæring, UNDRIP (2007)

Rammeverket for den samiske reindriften er beskrevet i Lov om reindrift (Landbruks- og matdepartementet, 2007) og reindriftsavtalen⁵. Reindriftsloven har som formål å "legge til rette for økologisk, økonomisk og kulturelt bærekraftig reindrift med basis i samisk kultur, tradisjon og sedvane til gagn for reindriftsbefolkningen selv og samfunnet for øvrig" (Lov om reindrift, 2007, LMD, § 1). I tillegg reguleres reindriftnæringa av en rekke lover, forskrifter og konvensjoner som hver især krever driftsmessige tilpasninger⁶.

Reindriften i Norge er i hovedsak samisk, men det finnes også fire tamreinlag i Lom, Vågå, Fram og Filefjell. Tamreinlagene omfattes ikke av lovgivning og konvensjoner knyttet til samisk reindrift, men driver basert på avtale med grunneiere og konsesjon etter Reindriftslovens §5.

Mobil pastoralisme⁷

Samiske reindriftsutøvere tilhører verdens 100 – 200 millioner mobile pastoralister, med nomadiske eller semi-nomadiske driftsformer. Om lag 100.000 mennesker i mer enn 20 forskjellige urfolksgrupper i ni arktiske stater har reindrift som levevei⁸.

Mobil pastoralisme er en kombinert livsform og næringsvei der kollektivet optimaliserer bruken av naturressurser gjennom å anvende et sett av komplekse tilpasningsstrategier for å oppnå et fleksibelt samspill mellom flokken, omgivelsene/landskapet og de menneskelige ressursene (Mulder, Fazio, Irons, McElreath, Bowels, Bell med flere, 2010). Disse strategiene er avgjørende for å kunne ta hånd om flokken under skiftende forhold i et tøft klima, med gjeting over store områder og tidvis marginal tilgang på beite. Helårs utendørs dyrehold med få tekniske hjelpemidler, ofte langt fra vei, bebyggelse og velferdstjenester innebærer forhøyet eksponering for risikofaktorer kombinert med begrenset tilgang til helsehjelp. Leve-

⁵ Hovedavtalen mellom Norske Reindriftssamers Landsforbund og Landbruks- og matdepartementet (1993)

⁶ For eksempel: Rovviltforliket av 2011; Lov om planlegging og byggesaksbehandling (Plan – og bygningsloven) 2008; konsesjoner for kraftutbygging og mineraluttak

⁷ Mobil pastoralisme er husdyrhold basert på gjeting, i kontrast til stasjonære former for husdyrhold som ranching og fjøsdrift.

⁸ Association of World Reindeer Husbandry & International Centre for Reindeer Husbandry, 2006

og arbeidskår i samisk reindrift inneholder *andre* helsemessige utfordringer enn det stedfaste driftsformer har (Møllersen, 2019).

I land med mobilt dyrehold er det ofte et spenningsforhold mellom staten og det respektive urfolket. Den mobile driftsformen passer ofte dårlig inn i den moderne organiseringen av samfunnet. Myndighetenes tilnærming til næringa har ofte vært tiltak for effektivisering av kjøttproduksjon for markedet (Marin, Sjaastad, Benjaminsen, Sara & Borgenvik, 2020) og ofte preget av en agronomisk, husdyrproduksjonsmessig forforståelse.

Reindrifta i Norge er i hovedsak samisk, men det finnes også fire tamreinlag i Lom, Vågå, Fram og Filefjell. Tamreinlagene omfattes ikke av lovgivning og konvensjoner knyttet til samisk reindrift, men driver basert på avtale med grunneiere og konsesjon etter Reindriftingslovens §5.

Tidligere forskning

Hva vet vi om helsa til reindrifsbefolkninga

Det meste av den forskningen som er gjort om reindrift har handlet om rein og beiteressurser, mens reindriftsutøverne har fått lite oppmerksomhet (Jvf. RUF-finansierte forskningsprosjekter⁹). I arbeidet med denne rapporten, ble det gjort et omfattende litteratursøk etter forskning på helsetema hos reindriftsutøvere i Norge, Sverige og Finland. Vi fant til sammen 51 publikasjoner for perioden 1986 – 2020 (se vedlegg 3). Tolv av publikasjonene refererer til undersøkelser om reindrifsbefolkningen i Norge.

Grovt sett viste forskninga fra 1980/90-tallet (som hovedsakelig ble utført i Finland og Sverige) at det var liten forskjell mellom reindriftssamer og øvrig befolkning når det gjaldt sykdomsrisiko bl.a. for kreft, hjertekarlidelser, allergier, respirasjonssymptomer og dødelighet (Larmi, Reijula, Pikkarainen, & Hassi, 1988; Reijula, Larmi, Hassi & Hannuksela, 1990; Wiklund, Holm & Eklund 1990a, 1990b; Näyhä, Sikkilä & Hassi, 1994). Imidlertid fant man for reindriftsutøvere høye tall for arbeidsrelaterte ulykker (Pekkarinen, Kisko & Anttonen, 1988), muskel- og skjelettlidelser (Näyhä, Videman, Laakso & Hassi, 1991), frostskafer (Ervasti, Virokannas & Hassi, 1991), hørselsskader (Anttonen, Virokannas & Sorri, 1994) og konsentrasjon av radioaktiv forurensning i kroppen (Ringstad, Aaseth, Johnsen, Utsi & Thomassen, 1991; Luoma, Näyhä, Pyy, Korpela & Hassi, 1992; Mehli, Skuterud, Mosdøl & Tønnesen, 2000).

Publikasjonene etter 2000 dreier mer mot arbeidsforhold og livskvalitet: forholdet mellom arbeidsrelaterte belastninger og risiko for muskel- og skjelettplager (Sjölander, Daerga, Edin-Liljegren & Jacobsson, 2008, Jørgensen, Aalmo, Lavesson & Kolstrup, 2019), ulykker og unaturlige dødsfall (Hassler, Sjölander, Johansson, Grönberg & Damber, 2003), psykiske lidelser (Kaiser, 2011), eksterne belastninger og mangel på kontroll (Daerga, Edin-Liljegren & Sjölander, 2008; Furberg, Evensgård, &

⁹ En gjennomgang av tildelinger til forskningsprosjekter fra Reindriftens Utviklingsfond for perioden 1998 – 2021 viste at kun 9 (8,8 %) prosjekter adresserte reindriftsutøverne, og av disse omhandlet kun 3 arbeidshelse/arbeidsforhold. Forskning på beite/fór og reinens helse dominerte med hhv 39,2% og 25,5% av bevilgede prosjekter)

Nilsson, 2011; Amrahamsson, Lindmark & Gerdner, 2013; Møllersen, Stordahl, Eira-Åhrén & Tørres, 2016). Flere undersøkelser belyser også konsekvensene av mangel på kunnskap om samisk reindrift hos beslutningstakere og i samfunnet (Kroik & Hellzen, 2011; Daerga, 2017; Møllersen, 2018).

Hassler, Sjölander, Johansson, Grönberg & Damber (2003) betegner reindriften som et av de farligste yrkene. Årsakene til forhøyet helserisiko er sammensatte. Det er både resultat av risikable individuelle og lokale arbeidsmetoder og hjelpemidler, forvaltningsmessige og lovpålagte reguleringer som begrenser bruken av fleksible tilpasningsstrategier, knapphet på arealer pga. økende omfang av eksterne inngrep i reinbeiteområdene, driftsmessige samarbeidsproblemer innad i siida'en¹⁰ når ressursgrunnlaget minker, i tillegg til de risikoene som følger av den mobile driftsformen. Samlet utgjør dette et belastningsnivå som utfordrer folks kroppslige og psykososiale tålegrense (Furberg, Evensgård & Nilsson, 2011; Møllersen, Stordahl, Eira-Åhrén & Tørres, 2016).

De fleste publiserte undersøkelsene adresserer arbeidshelse på individnivå. To av prosjektene hadde testet ut informasjonsprogram rettet mot personlig verneutstyr, arbeidsmetoder og sikrere anlegg (Pekkarinen, Anttonen & Hassi, 1992), og tiltak for å redusere muskel- og skjelettplager (Daerga, Edin-Liljegren & Sjölander, 2003).

Flere publikasjoner påpeker hvordan strukturelle forhold slik som forholdet til myndigheter, lovverk, reguleringer, forvaltning og eksterne interessenter, utgjør en betydelig praktisk, økonomisk og psykososial belastning (Furberg, Evensgård & Nilsson, 2011; Kaiser, 2011; Møllersen, Stordahl, Eira-Åhrén & Tørres, 2016; Edin-Liljegren, Daerga, Sahlén & Jacobsson, 2017). Eksempelvis hvordan endringer og innskrenkninger i areal- og beiter skaper driftsproblemer, gir økt tidspress og merarbeid for reindriftsutøverne. Denne typen stress og ekstra arbeidsbelastning kan gi både fysiske og psykiske belastningssymptomer.

Det er derfor viktig å være oppmerksom på de rammevilkårene som produserer/intensiverer fysisk og psykososial helserisiko, vurdere tiltak som kan

¹⁰ Siida er en tradisjonell organisasjonsform i reindrift. I reindriftsloven blir siida *brukt* om ei «gruppe av reineiere som utøver [reindrift](#) i fellesskap på bestemte arealer» (Store norske leksikon, <https://snl.no/siida>)

begrense eksponering for strukturelt forankrede belastninger, og tiltak som gjør den enkelte utøver i stand til å beskytte seg mot helsesrisikoer i arbeidshverdagen.

Andre forhold som har betydning for reindrifta

Både i Norge og i Europa har det skjedd en sterk økning i antall rovvilt og deres utbredelse etter 100 år med nær utryddelse. Selv om dette kan omtales som en suksess med tanke på rovvilt, har dette ført til utfordringer for næringer i Norge som driver med beite på utmark. Forskningsprosjektet *Beiteressurs, rovdyr og lokalsamfunn* undersøkte det doble presset som de politiske målene om bærekraftige (sosialt, kulturelt, økonomisk og miljømessig) beitenæringer og økte rovdyr tall representerer. For reindriftsutøvere, er tap til rovvilt betydelig. Selv om rovviltforvaltningen er desentralisert, er et sentralt funn fra kartlegging gjennomført i Nordland og Jämtland at den erfaringsbaserte kunnskapen reindriften besitter forsvinner og blir ugyldiggjort i rovviltforvaltningen i begge land. Det er behov for en mer helhetlig forvaltning og bedre integrering av lokal- og erfaringsbasert kunnskap om natur- og samfunnsvitenskapelig basert kunnskap. Beitenæring er ei næring hvor det arbeides langsiktig, og det er stort behov for forutsigbarhet. Når forvaltningen oppleves som uforutsigbar eller urettferdig, øker konfliktnivået (Sjölander-Lindqvist mfl. 2020; Rønningen, 2020).

Andre forhold som har betydning for reindriftsutøvernes arbeidshverdag, er endringer i klima som har gitt mer uforutsigbare beiteforhold og naturforhold. Det er noe som igjen skaper endringer i flytting av rein, tilgang til fôr og transport av utstyr og mennesker (Serreze et al., 2021). Begrepet kumulative effekter refererer til det faktum at en rekke ulike forhold samvirker og forsterker hverandre, som arealtap og arealfragmentering over tid, økt aktivitet i utmarka og klimaendringer (Hansen et al, 2019).

HMS-temaet i reindrifta

Sikkerhetstenkning er godt integrert i reindriftsfaglig praksis og har vært det lenge, men det er ikke definert som HMS-tiltak. Det finnes etablerte leve- og sikkerhetsregler som handler om å berge seg selv, blant annet hvordan ferdes i naturen i all slags vær- og føreforhold og hvordan forholde seg til åpen ild og vann. Kunnskapen om å leve i et subarktisk klima har satt sitt preg på de samiske språkene hvor man finner

omfattende terminologi for landskap og vær- og føreforhold, samt et rikt ordforråd for reindrift, fangst og fiske.

Allerede på tidlig 1990-tallet var det kjent at ulykkesfrekvensen under reindriftsarbeid var påfallende høy sammenliknet med andre utsatte yrker. I NOU 1995:6, Plan for helse- og sosialtjenester til den samiske befolkningen i Norge (kap. 10) ble det stadfestet at arbeidsforholdene i reindriften utgjorde en alvorlig risiko for både fysisk og psykisk helse hos reindriftsutøverne. Innsatsen innen helse, miljø og sikkerhet har imidlertid vært sparsommelig. Samiske reindriftsutøvere har under konsultasjoner¹¹ og forhandlinger¹² med myndigheter erfart problemer med å nå frem med sin fagkunnskap og sine erfaringer.

Fornorskingspolitikken har medvirket til å usynliggjøre de praksiser og kunnskaper som er forankret i samisk kultur. Forskningsbasert dokumentasjon som har støttet reindriftskunnskapen er ofte blitt nedtonet i forhold til beslutningstakere og forvaltningsorganers behov for å regulere den mobile driftsformen etter mønster av stedfaste næringer (Benjaminsen, Eira & Sara, 2016). Samtidig vet vi at fokus på helse i primærnæringene generelt ikke har vært sterkt framme (Almås og Ødegård, 1985 1983; Logstein 2020). Noen mulige årsaker kan være at utøvere er selvstendig næringsdrivende, og at deres organisasjoner i de årvisse forhandlingene med staten som motpart i større grad har sett på rammebetingelser og økonomi, og noe mindre på arbeidsforhold, enn de store arbeidstakerorganisasjonene har kunnet gjøre.

HMS var første gang tema under forhandlingene mellom NRL og staten om Reindriftsavtalen 2004/2005. I den siste Stortingsmeldinga om reindrift (kap. 8.7) beskrives behovet for å ta tak i arbeidsforholdene i reindriften, spesielt i forhold til de høye ulykkestallene (Landbruks- og matdepartementet, 2016-17). I en rapport fra Landbruksdirektoratet om utfordringer for selvstyret i reindriftnæringen (2016) legges det blant annet frem forslag om at forvaltningsorganene i samfunnet

¹¹ Konsultasjoner mellom myndigheter og samiske instanser/organisasjoner i saker som berører samiske interesser er lovfestet i Sameloven, kap. 4.

¹² I hovedavtalen mellom Norske Reindriftssamers Landsforbund og Landbruks- og matdepartementet (1993) er forhandlinger mellom partene avtalefestet.

gjennomgår en kompetanseheving slik at kommunikasjonen med reindriftsnæringa blir mer hensiktsmessig.

En fersk rapport har på oppdrag fra Landbruks- og matdepartementet kartlagt kunnskapsbehov og forskningsbehov på reindriftsområdet, og påpeker behov for HMS i forhold til de fremtidige utfordringer næringa står ovenfor (Hansen, Eilertsen, Kapfer, Wagner med flere, 2021, s. 97). Sametingets reindriftslovutvalg la 12.09.22 frem sitt forslag til ny reindriftslov med omfattende forslag til endringer i rammebetingelsene for næringa. Det er med andre ord en rekke statlige innspill som gir tydelige signaler om at det fra myndighetenes side er en klar interesse for å ta tak i forhold som direkte og indirekte påvirker helse- miljø og sikkerhet i reindriften.

Rapportens teoretiske tilnærming

Litteraturgjennomgangen viser at de arbeidsrelaterte helseutfordringer som reindriftsutøverne møter i sin hverdag har sin bakgrunn dels i rammebetingelsene for næringa, myndighetenes til dels manglende innsikt i driftsformen og kulturen, og i utstyret, utførelsen og organiseringa av arbeidet. Noe av dette kan muligens også tilskrives at reindriftsutøverne er selvstendige næringsdrivende, og at de som i primærnæringene generelt har hatt og fått mindre fokus på helse.

Spørreundersøkelsen som rapporten i hovedsak er basert på, tar opp både fysiske og psykiske helseplager. Disse må selvsagt også forstås som samvirkende. For å forstå hvordan en del psykiske stressfaktorer påvirker helse, miljø og sikkerhet, er det noen begrep innenfor samfunnsvitenskapen som vi anser som nyttige for å forstå situasjonen til reindriftsutøvere i Norge. Dette er blant annet kontroll og makt, og opplevd anerkjennelse.

I følge McCubbin (2001) er opplevelsen av kontroll og makt hos den enkelte en form for relasjonell karakteristikkk eller opplevelse. Det vil si at opplevelsen av vår egen kontroll og makt blir i stor grad forstått og tolket med utgangspunkt i hvordan andre i vår egen sosiale gruppe og sosiale grupper utenfor vår egen behandler oss, og i vårt fysiske miljø. Strukturer i det samfunnet vi befinner oss i, vårt lokalsamfunn, større familie og omgangskrets, består av fordelte materielle og symbolske ressurser. Når disse ressursene er ujevnt fordelt, skaper det ulike betingelser eller vilkår for opplevelsen av makt og kontroll hos den enkelte. Brooker & Eakin (2001) hevder at individets opplevde kontroll over sin egen situasjon, inkludert makt og innflytelse, er nyttig for å forstå situasjonen i en gruppe og mellom sosiale grupper i samfunnet. Makt innebærer at man har innflytelse i organisasjoner eller på enkeltpersoner som har betydning for ens arbeidshverdag og ressursgrunnlag, og sosiale forhold.

Samtidig er det ikke tilstrekkelig å se på fordelingen av faktiske ressurser for å forklare utfordringer i helse innad i en sosial gruppe. Alle er vi oppmerksomme til vår sosiale kontekst og spesielt det å ha en ulempe eller være i en ufordelaktig situasjon. Opplevelsen av urettferdighet og ulikhet har en betydning for vår helse (Marmot, 2004), og slike opplevelser kan bidra til en dårligere psykisk helse (Marmot & Wilkinson, 2001). Selv om denne studien ikke har til hensikt å studere forskjeller mellom reindriftsutøvere og andre sosiale grupper i det norske samfunnet, er reindriftsutøvernes opplevelse av sin relasjon til samfunnet, inkludert verdsetting og

forståelse, av betydning når vi skal forsøke å forstå situasjonen til reindriftsutøvere i Norge. Opplevelsen av urettferdighet og i hvilken grad man er dårligere stilt enn andre grupper, utvikles i en sosial sammenheng eller situasjon og er avhengig av hva et gitt samfunn verdsetter å ha en lav verdi og hva som blir ansett å ha en høy verdi (Lamont, 2000). Hvis en person mangler muligheter eller tilgang til ressurser som blir høyt verdsatt i det samfunnet man er en del av, kan hun eller han definere seg som mindre verdt sammenlignet med andre (Sayer, 2005).

Et sentralt poeng hos Sayer (2005, 2011), er at hvem vi er og hva vi gjør i våre liv, er en sterk del av vår identitet. Det er åpenbart at reindriften som en materiell og kulturell praksis og som næringsvei er svært viktig for identiteten til mange med samisk bakgrunn. Anerkjennelse fra andre når det gjelder hvem vi er og hva vi gjør, og hvilke ressurser vi har tilgang til (både materielle og symbolske), er viktig for vårt eget selvbilde og livskvalitet (Sayer, 2011). Fordeling av ressurser som for eksempel økonomisk velstand, kan reflektere individets bidrag til samfunnet og individets verdi, og forsterker sammenhengen mellom tilgang til ressurser og individets opplevelse av anerkjennelse.

Årsaken er at når tilgang til og fordeling av ressurser og rettigheter er normalisert i et samfunn, kan det skapes en forestilling hos medlemmer i dette samfunnet om at tilgangen reflekterer individenes faktiske bidrag i samfunnet, evne og innsats (Sayer, 2011, 2012). Om individer, eller grupper, opplever at de ikke har denne anerkjennelsen, vil dette kunne påvirke deres livssituasjon og psykiske og fysiske helse.

Intersubjektiv anerkjennelse betyr rettslig anerkjennelse og sosial verdsetting og anerkjennelse i nære relasjoner, og er viktig for mental helse (Falkum, Hytten, Olavesen, 2011). Samiske reindriftsutøvere har både samfunnsmessig, sosialt og mht. levesett praktiske og sosiale utfordringer som det kan være vanskelig for utenforstående, blant andre myndighetene, å se og forstå. Ordninger, reguleringer og strukturer som er til gagn for majoritetsbefolkninga kan bety alvorlige belastninger for reindriftsutøverne. Uten at disse blir forstått eller akseptert utenfor reindriften.

I likhet med andre urfolksgrupper har samiske reindriftsutøvere erfaring med at det er personer fra majoritetsbefolkninga som definerer deres livssituasjon, deres problemer, behov og hva som er meningsfullt og nyttig. Statlig initierte ordninger med intensjoner om å styrke eller modernisere næringa, har ofte oversett kompleksiteten av momenter som spiller inn ved utøvelsen av reindriften (Jonassen & Kalstad, 2003; Laksoo, 2008; Eira, 2014). Reindriftsutøverne har erfaringer med at utenforstående

ofte misforstår, overser eller feilforklarer reindriftsutøvernes utfordringer, mestringsstrategier og de sosiale aspekter ved organiseringa av drifta, og kan være skeptiske til argumenter og råd fra utenforstående (Fugelsnes, 2016, Johnsen, 2016; Møllersen, Stordahl, Eira-Åhrén & Tørres, 2016).

Reindriftsutøverens identitet og selvfølelse er knyttet til evnen og innsatsen som ligger i å holde og drifte “en pen flokk”¹³ og til opplevelse av tilhørighet og sosial verdi knyttet til forholdene i siidaen og forholdene i nabosiidaer (Sara, 2003). Reindriftsutøvernes trivsel med selve arbeidet er svært høy, arbeidet gir mestringsfølelse, ny læring og frihet til å bestemme oppgaveløsning (Møllersen, Stordahl, Eira-Åhrén & Tørres, 2016). Den eksistensielle tilknytningen til reinen og reindriftsfellesskapet sammen med opplevelsen av at arbeidet gir mening og glede kan være en forklaring på reindriftsutøvernes sterke ønske om å bli i reindriften.

Det er en økende erkjennelse av at urfolks egen kunnskap, selvforståelse, verdier, deres kollektive erfaringer og historie er et selvølgelig utgangspunkt når urfolkstema skal beskrives og forskes på (Keskitalo, 1974; Smith, 199; Porsanger, 2004; Kovach, 2009; Benjaminsen, Eira, Sara, 2016; Pidgeon & Riley, 2021).

¹³ Begrepet “pen flokk” henspiller på kombinasjonen av en rekke karakteristika som kjennetegner en velholdt hjord, bl.a. aldersfordeling, kjønnsfordeling, flokkstørrelse, reinens størrelse, utseende, adferd med mer.

Rapportens målsetting

Målsettingen med denne rapporten var å få mer kunnskap om ulykker i reindrifta, om reindrifstutøvernes erfaringer med risiko for ulykker og skader og om psykisk belastende forhold i reindrifstutøvernes arbeidshverdag. Videre hadde kartlegginga som mål å få belyst hvilke HMS-tiltak som har stått og står i fokus hos reindrifstutøverne, og hva som bør være innhold i tjenester som skal styrke HMS i reindrifta.

Materiale og metode

Reindrift i Norge

I Norge drives reindrift over et område på ca. 145 000 kvadratkilometer. Det tilsvarer ca. 45 % av fastlands-Norge¹⁴. Det er store topografiske og klimatiske forskjeller mellom ulike reinbeiteområder i Norge. Dette skaper ulike forutsetninger for grupper av reindriftsutøvere. Finnmark er det største reindriftsfylket. I grove trekk er reinen i Finnmark i kystnære områder om sommeren, mens den tilbringer vinteren på de tørre og kalde viddene i indre Finnmark. Slik gis reinen tilgang til beiter hvor det vanligvis er lite snø og sjelden ising om vinteren, og derfor gode beiter. I kystområdene fra Troms til Nord-Trøndelag er beitemønstret mer sammensatt.

I Troms beiter enkelte flokker året rundt ute på øyene, mens andre forflytter seg innover i landet om vinteren. I Nordland og nord i Trøndelag er flytting ut mot kysten vanlig om vinteren. Noen få flokker flytter også over til kontinentale vinterbeiter i Sverige. Kystområdene preges av frodige sommerbeiter, men har variabel tilgang til mat gjennom vinteren som følge av mye snø og ising. En tommelfingerregel er at tilgangen på mat gjennom sommeren bestemmer størrelsen på reinen, mens mattilgangen gjennom vinteren er avgjørende for hvor stor tetthet av dyr man kan ha¹⁵.

I Norge utgjør samisk reindrift majoriteten av all reindrift. Samisk reindrift er organisert i 6 regionale beiteområder (Øst- Finnmark, Vest- Finnmark, Troms, Nordland, Nord- Trøndelag og Sør- Trøndelag og Hedmark). Beiteområdene er delt inn i 82 reinbeitedistrikter som er administrative enheter for en eller flere siidaer. Siida er familiegrupper eller arbeidsfellesskap som samarbeider om de ulike oppgavene som inngår i reindriften, og kan bestå av en eller flere siidaandeler. Med siidaandel forstås en familiegruppe eller enkeltperson som tilhører en siida og som driver reindrift.¹⁶

¹⁴ <https://www.reinbase.no/nb-no/Studer-reindriften/Reindriften-i-Norge> (lastet ned 4.oktober 2022)

¹⁵ <https://www.reinbase.no/nb-no/Studer-reindriften/Reindriften-i-Norge> (lastet ned 3.oktober 2022)

¹⁶ <https://www.landbruksdirektoratet.no/nb/reindrift/reindrift-i-norge/reindriftnaeringen>

Reindrift er en familiebasert næring som tradisjonelt består av siida og hushold. I husholdet utføres alt arbeid utenom det som foregår ute ved flokken, blant annet vedlikehold og tillaging av utstyr, slakting, bearbeiding av mat og opprigging og nedrigging av boplass/ arbeidsplass. Oppgavene utføres av voksne og barn i felleskap, og det bidrar til viktig kunnskapsoverføring til neste generasjon.¹⁷

Reindriftsutøvernes arbeidshverdag kjennetegnes i perioder av alenearbeid, lange arbeidsdager, tunge løft, høy arbeidsbelastning og arbeid under vekslende og til tider svært krevende vær- og klimaforhold. De er i tillegg eksponert for avgasser, støv, støy og vibrasjoner. Arbeidet med reinen skjer ofte i vanskelig terreng i områder uten telefondekning.

Datainnsamling

Representanter fra reindriften har vært involvert i arbeidet med denne rapporten. Ei gruppe med representanter fra reindriften har gitt innspill til spørreskjemaet og de ble invitert til å lese og gi tilbakemeldinger på rapporten før den ble ferdigstilt. Tilfanget av kunnskap om reindriftsspesifikke sider ved arbeidssituasjonen, arbeidsoppgavene og de sosiale og samfunnsmessige forholdene i næringa gir et bedre grunnlag for å forstå og ta i bruk resultatene. Det at representanter fra reindriften har vært involvert i prosjektet er også i samsvar med Norges forskningsråd sine retningslinjer om åpen forskning, der brukermedvirkning står helt sentralt (Norges Forskningsråd, 2020), og det sikrer at reindriftas virkelighetsforståelse er med i prosjektet (Hayward, Sjoblom & Sinclair, 2021).

Datainnsamlingen kan deles inn i to aktiviteter. Disse er en spørreundersøkelse blant reindriftsutøvere og møter og dialog med grupper av reindriftsutøvere, offentlige institusjoner og andre forsknings- og utredningsprosjekt som omhandler HMS i reindrift. Dette vil bli beskrevet nedenfor.

¹⁷ Landbruks- og matdepartementet. Meld. St. 32 (2016 – 2017). *Reindrift. Lang tradisjon – unike muligheter*.

Spørreundersøkelsen

Nettbaserte, selvadministrerte spørreundersøkelser er hyppig brukt i forskning. Det er en relativt tids- og kostnadseffektiv måte å få informasjon fra mange personer på. Vi valgte derfor denne metoden som hovedkilden i kartlegginga. Utformingen av spørreundersøkelsen har i all hovedsak fulgt anbefalinger fra Nasjonalt kunnskapssenter for helsetjenesten (Brudvik, 2009).

Populasjonen¹⁸

Populasjonen i denne kartleggingen, er personer som er siidaandelsinnehavere og alle over 16 år som er medlemmer av en siidaandel. Det inkluderer lærlinger og familiemedlemmer med juridisk eller arbeidsmessig tilknytning til siidaandelen og medlemmer av tamreinlagene.

Rekruttering til deltakelse i spørreskjemaundersøkelsen

Registre over reindriftsutøvere er underlagt Personopplysningsloven, § 9 (Justis- og beredskapsdepartementet, 2018), og derfor ikke tilgjengelige for kontaktinformasjon. Invitasjon til deltakelse i undersøkelsen ble formidlet dels via epost til distriktsledere og lederne i tamreinlagene, lagt ut på prosjektets egen facebookside¹⁹, på facebooksidene til informasjons- og diskusjonsgrupper i reindriffta, og ble formidlet på digitale informasjonsmøter/arrangementer i regi av prosjektet²⁰. Det ble oppfordret til å videreformidle invitasjonen til kollegaer i reindriffta. Det er realistisk å anta at reindriftsutøvere med lite digital erfaring ikke har fått til å delta. Spørreskjema ble sendt ut i formatet til Microsoft Forms, og det var åpent for innsendelse av besvarelser i perioden 26.06.2020 - 19.10.2020.

Spørreskjemaet

Det fins et utall spørreskjema som innhenter informasjon om helse, miljø og sikkerhet i arbeidslivet. Et spørreskjema med relevans for reindrift må bygge på eksisterende kunnskap om helse, miljø og sikkerhetsutfordringer i reindriffta og må inneholde

¹⁸ En populasjon vi si den gruppen av mennesker man ønsker at kartleggingen skal si noe om.

¹⁹ Samisk Reindrift- veien videre & Reindrift - Boazosagat

²⁰ Under hele kartlegginga var det strenge sosiale restriksjoner pga. covid-pandemien. Møter/arrangementer var lyd-bilde-arrangementer.

momenter og begreper som gir mening i reindriftshverdagen. Med utgangspunkt i prosjektets oppdragsdokument (Landbruksdirektoratet, 2018) og innspill fra reindriftsutøvere, tidligere forskning på helse- og arbeidsforhold i reindrifta samt to undersøkelser av skader i norsk landbruk (Aas, Haugen, Rian, Svendsen, Løvås, Slåstad med flere, 2011; Follo, 2016), ble det utformet et spørreskjema som omhandlet skader og ulykker, risiko og sårbarhetsfaktorer, overbelastning og psykisk stress, eksisterende HMS-tiltak og holdninger til HMS-tiltak. Flervalgs avkryssingsmuligheter ble brukt for femten av spørsmålene, mens fire av spørsmålene var åpne tekst-spørsmål.

Reindriftsutøvere er en liten, transparent gruppe. For å unngå individuell eksponering, var spørreundersøkelsen anonym og spørsmål om informantkarakteristika ble begrenset til spørsmål om tilhørighet til reinbeiteområde²¹.

For å sikre at innholdet og formuleringene i spørreskjemaet ble oppfattet som relevante for reindriftsutøverne, ble det sendt til tre reindriftsutøvere for uttesting og tilbakemeldinger, en såkalt pilottest. Deretter ble spørreskjema og informasjonsskriv ferdigstilt på nordsamisk, lulesamisk, sørsamisk og norsk (Vedlegg 1 spørreskjemaet og informasjonsskriv). Spørreskjemaet innledet med et informasjonsskriv om eierskap til prosjektet, og formålet med undersøkelsen. I samisk reindrift har samiske språk stor bruksverdi, og er det mest anvendte arbeidsspråket. For å sikre presis og kulturelt relevant kommunikasjon var det viktig at informantene kunne velge den språkformen de selv ønsket å lese og besvare spørreskjemaet i.

Informantgruppa

Da undersøkelsen ble lukket 19.oktober 2020, hadde det kommet inn 311 besvarelser, hvorav 34 % på samiskspråklige skjema.

²¹ Oversikt over informantenes geografiske tilhørighet ville gi en viss pekepinn på geografisk spredning av besvarelsene. Samtidig ville geografisk tilhørighet alene ikke gjøre informanter identifiserbare.

Tabell 1: Prosentvis fordeling av informantenes tilhørighet til reinbeiteområder

Reinbeite-områder	Informantenes tilhørighet til reinbeiteområde	Reindriftsutøvernes tilhørighet til reinbeiteområdene ²²
	%	%
Øst-Finnmark	21	29
Vest-Finnmark	47	47
Troms	8	6
Nordland	9	7
Nord-Trøndelag/Sør-Trøndelag og Hedmark/Trollheimen	15	11

Muligheten til å vurdere representativiteten²³ til svargruppa var begrenset. Dette fordi spørsmål om blant annet alder og kjønn, bostedskommune, var utelatt av hensyn til anonymiteten til de som leverte besvarelser.

Imidlertid ser vi i tabell 1 at den geografiske spredninga av de som har deltatt i undersøkelsen er i bra samsvar med hvor reindriftsutøvere i Norge hører hjemme. God geografisk spredning sammen med et relativt høyt antall besvarelser tilsier at svarene kan forventes å representere hovedtendenser når det gjelder reindriftsutøvernes erfaringer og kunnskap om helse- miljø og sikkerhet i egen næring, samt de mest etterlyste HMS-tiltak. En svakhet er imidlertid at det kom inn svar fra bare én representant fra tamreinlag. Selv om dette prosjektet hadde som utgangspunkt å kartlegge HMS-utfordringer hos reindriftsutøvere generelt i Norge, så er det derfor begrenset hva denne rapporten kan si om forholdene til utøvere i tamreinlagene. Likevel mener vi at tamreinlag deler noen av de samme betingelsene i sin arbeidshverdag og kunnskap fra denne kartleggingen kan også gjelde for deler av arbeidshverdagen til ansatte i tamreinlag.

²² Landbruksdirektoratet. (2019). Ressursregnskapet for reindriftsnæringen 2019 – 2020.

²³ Representativitet vil si i hvor stor grad kan vi med sikkerhet si at utvalget (311informanter) gir et godt bilde av populasjon som vi ønsker å si noe om.

Møter og dialog

Formålet med kartlegginga var å få tak i informasjon som kan danne grunnlag for utviklingsarbeidet med HMS i reindrifta. I tillegg til spørreskjema ble møter og dialog med reindrifta, offentlige institusjoner og forvaltningsorganer og prosjekter brukt for å få utvidet og utdypet informasjon om temaene (se vedlegg 2, oversikt over møter).

Møter med reindrifta

HMS-prosjektet har hatt jevnlig kontakt med reindrifta i form av møter med grupper av utøvere og dialog med enkeltutøvere. På disse arenaene utdypet reindrifftsutøverne sine erfaringer og kunnskap knyttet til helse, miljø og sikkerhet, og gav prosjektet nødvendig bakgrunnsinformasjon for å kunne forstå svarene fra spørreundersøkelsen. Videre fikk vi mer kunnskap om de reindriftsspesifikke utfordringer som det praktiske arbeidet med helse- miljø og sikkerhet må justeres etter. Mye av kontakten med reindriftnæringa og reindrifftsutøvere, spesielt i det nordsamiske området, har vært gjennomført på samisk.

Møter med offentlige institusjoner

For å forstå hvordan representanter fra myndighetene og forvaltningssystemene betrakter HMS-utfordringer i reindrifta, og hvilke muligheter og begrensninger de ser i forhold til dialog med næringa og næringsutøvere, ble det gjennomført møter med disse. Disse institusjonene har innflytelse på reindriffts rammebetingelser, inklusive den individuelle utøvers tilgang til offentlige tjenester på helse, miljø og sikkerhet.

Møter med andre prosjekter

HMS-prosjektet tok kontakt med tidligere HMS-prosjekter i reindrifta i Norge for å bygge på de faglige og praktiske erfaringene som allerede var gjort, samt de vurderinger og utfordringer som disse prosjektene anså for viktige.

Analyser

Kvantitative data fra spørreundersøkelsen presenteres som beskrivende statistikk²⁴. Det ble ikke gjort noe videre analyse av statistiske sammenhenger mellom en eller flere variabler.

Dataene fra de åpne tekst-spørsmålene ble analysert kollektivt etter prinsippene for Tematisk Analyse og systematisk tekstkondensering/innholdsanalyse med tanke på å finne overordnede tema og identifisere meningsbærende elementer (Larun, 2010). Retrospektiv refleksjon ble anvendt for å analysere informasjon fra møter/dialoger (Johansen 2017).

De kvalitative dataene er skriftlige svar i spørreskjema, og strekker seg fra enkeltord, til avsnitt på flere setninger. Til sammen er det 397 frisvar. En svakhet er at vi ikke har hatt muligheten til å komme med oppfølgingsspørsmål til de som har svart. Vi har ikke kunnskap om hvem som har skrevet hva og i hvilken situasjon den personen som skrev befant seg i da dette ble skrevet. Videre er det slik at leve- og arbeidskår i mobil pastoralisme, inklusive reindrifta er et lite utforsket tema. Det fins derfor begrenset erfaring med hvordan fortolke besvarelser, både på grunn av at uttalelser/begreper kan inneholde uuttalte kontekster, og fordi nyanser og viktig informasjon kan gå tapt i oversettelser mellom to så vidt ulike språk som samisk og norsk.

Det er noe begrenset hvor mye vi kan tolke ut fra de kvalitative dataene. Likevel har de kvalitative dataene gitt oss viktig informasjon.

Gruppen som har analysert data har hatt deltakere med både samisk kulturkompetanse, reindriftsfaglig kompetanse, samisk språkkompetanse og helsevitenskapelig og samfunnsvitenskapelig kompetanse. Dette har styrket forutsetningene for å kunne forstå hva informantene ønsker å uttrykke i sine skriftlige svar, og dermed redusert risikoen for feiltolkninger eller at vi har tolket for mye inn i det som har blitt skrevet.

²⁴ Beskrivende statistikk er en tallmessig fremstilling av hvordan informantene har svart på de ulike spørsmålene.

Etikk

HMS-prosjektets hovedmål er å bedre vilkårene for reindriftsutøvernes ivaretagelse av helse, miljø og sikkerhet i sitt arbeide. Prosjektets overordnede etikk har således vært regulert av hva som har nytteverdi for reindrifta, sett fra reindriftsutøvernes ståsted.

Reindrifta i Norge er i all hovedsak ei urfolksnæring, med kulturelle kunnskaper og praksiser som kan være ulikt majoritetssamfunnets normer og virkelighetsforståelse. Prosjektet har innlemmet samisk reindriftspraksis og sosial organisering, så vel som historikk for å tilstrebe en kulturelt meningsfull forståelse av de helse, miljø og sikkerhetsutfordringer som opptrer i ei mobil tamdyrnæring. Dette inkluderer respekt for dilemmaer mellom innføring av tiltak som man fra andre næringer vet kan styrke helse, miljø og sikkerhet, og reindriftras praksis og kunnskaper.

Reindriftsutøvere utgjør en liten og transparent gruppe, og må man være oppmerksom på risikoen for at resultater kan tas til inntekt for kulturelle stereotyper (Ingjerd og Fossheim 2010). Anonymiteten til de individuelle informantene ble ivare tatt ved at spørreundersøkelsen ikke inneholdt personidentifiserbare data, og ei ressursgruppe av reindriftsutøvere ble innlemmet i arbeidet med kartleggingen for å ivareta integritet og selvforståelse.

«Makten går til den som kan språket»²⁵. Samisk språk er viktig for identitet og for opplevelsen av å bli behandlet som likestilt og likeverdige²⁶. Bruk av både samiske språk og norsk språk i kartlegginga har vært viktig for å la informantene selv avgjøre hvilket språk de ønsket å anvende i spørreundersøkelsen.

Besvarelsene på spørreskjema har vært tilgjengelige kun for de ansatte i HMS-prosjektet. Dette for å unngå at informasjon fra besvarelsene – utilsiktet eller tilsiktet - blir anvendt på andre måter eller til andre formål enn det som går inn under HMS-prosjektets oppdrag/mandat.

²⁵ Dahl, Ö (2013). Makten går til den som kan språket. Språktidningen.
<https://spraktidningen.se/2013/11/makten-gar-till-den-som-kan-spraket/>

²⁶ Jvf Sameloven § 1-5

Resultater

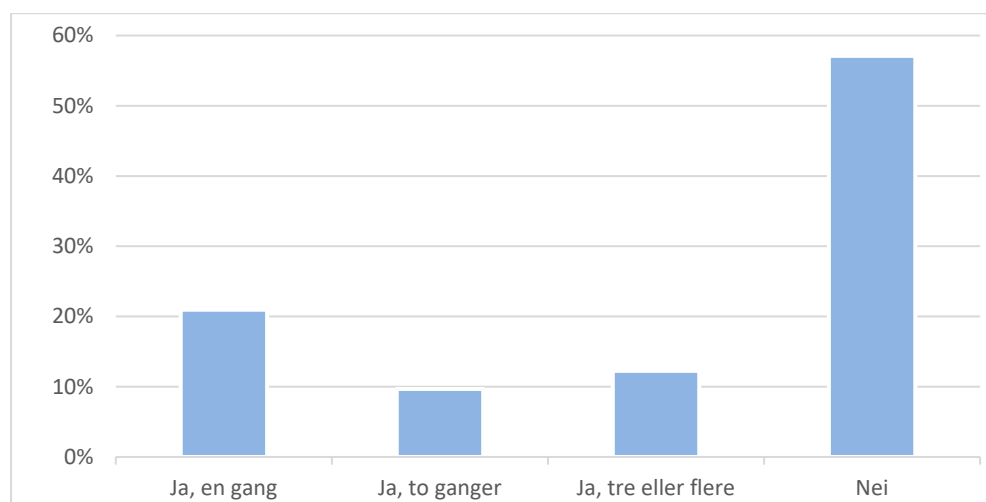
I denne delen skal vi først presentere resultatene fra undersøkelsen som handler om ulykker og skader i reindriften (Deloverskrift Ulykker og skader i reindriften). Det vil si hvor mange som har opplevd en ulykke som medførte personskade, hvor og hvordan ulykken(e) skjedde, tidspunkt og til slutt skadeforløp.

Deretter vil resultatene handle om reindriftsutøvernes egne vurderinger om ulike aktiviteter og situasjoner i forhold til risiko for ulykker, hva man anser som nyttige grep for å redusere risiko, hvordan man kommuniserer om ulykker, holdninger til HMS, og til slutt hvilke tiltak og utstyr man allerede benytter i sin arbeidshverdag (Deloverskrift sikkerhet og fysisk arbeidsmiljø).

Til slutt vil vi presentere resultater som handler om reindriftsutøvernes vurderinger om psykiske belastninger i sin hverdag (Deloverskrift Psykisk stress).

Ulykker og skader i reindriften

På spørsmålet om man i løpet av de siste fem åra har vært utsatt for en ulykke med personskade, svarte 43 % at de en eller flere ganger har vært utsatt for en ulykke som har medført personskade. Av disse var det 12 % som hadde opplevd dette tre ganger eller flere (se figur 3). 57 % hadde ikke de siste 5 år vært utsatt for noen ulykke med personskade.



Figur 1: Prosentvis fordeling på spørsmålet 'Har du i løpet av siste fem år vært utsatt for ulykker som medførte personskade under arbeid i reindriften?' (n=310).

Landbruk er en næring som har flere likhetstrekk med reindrift. Det er mye alenearbeid, mye maskiner og store kjøretøy, man arbeider ofte med store dyr og bønder må forholde seg til en rekke faktorer i sin arbeidshverdag som de ikke har kontroll over. Dette dreier seg blant annet om uforutsette endringer i nedbør og temperatur, endringer i rammebetingelser og i markedet for produktene de selger, og det er høye ulykkestall. Fra en undersøkelse gjennomført blant norske bønder i 2012, oppga åtte prosent at de hadde hatt minst en ulykke uten personskade i løpet av de siste 12 månedene, og seks prosent oppga minst en ulykke med personskade i samme periode (Storstad med flere 2013).

Storstad med flere (2013) ba bønder om å oppgi antallet ulykker siste fem år, og fant at veldig få bønder klarte å huske fem år tilbake i tid. Av den grunn valgte forfatterne å ikke trekke slutninger om siste fem år, men forholdt seg til antallet ulykker siste år. Follo med flere (2017) skriver i rapporten *Ikke en bonde å miste*, at antallet ulykker i slike spørreundersøkelser sannsynligvis er minimumstall. Derfor mener vi er det grunn til å tro at det reelle antallet ulykker er noe høyere enn det som kommer frem i figur 3. Uansett er det en stor prosentandel av de svarte som har opplevd en ulykke med personskade.

Hvor og hvordan skjedde ulykken eller ulykkene

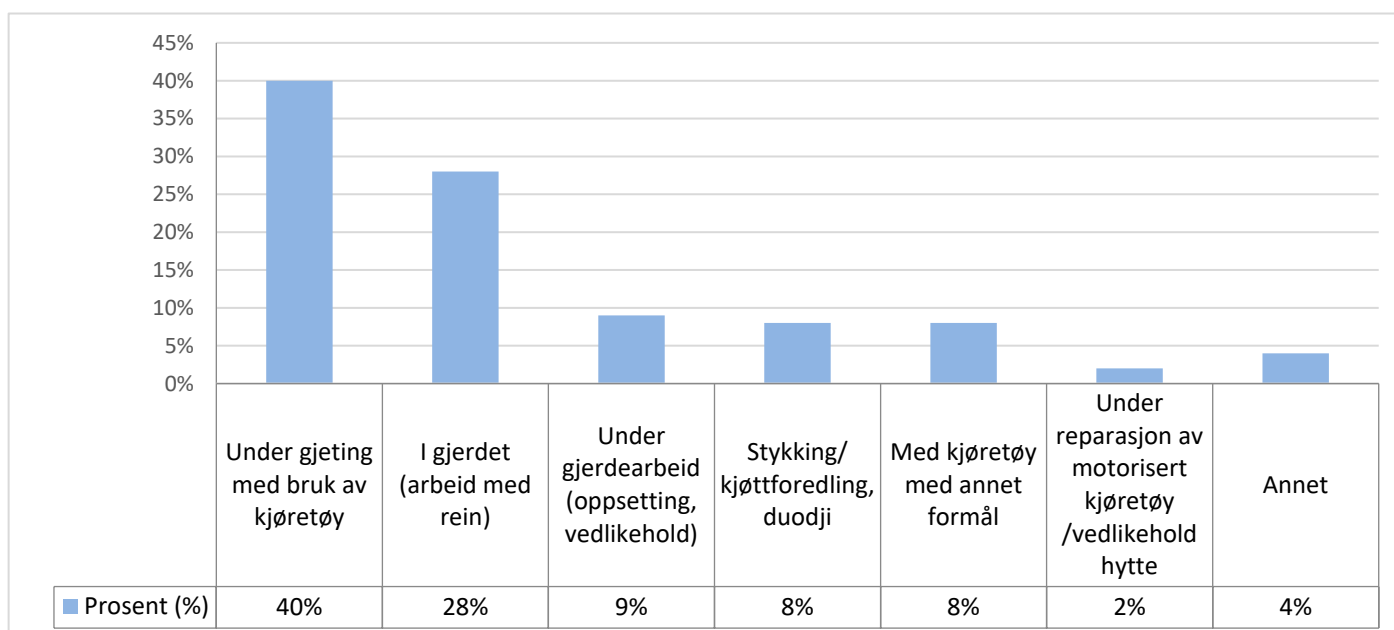
For å kunne vurdere hva slags forebyggende tiltak som kan være hensiktsmessig for å redusere ulykker i reindrifta, valgte vi å spørre om hvor og hvordan ulykker skjer.

Av figur 4 går det frem at den vanligste situasjonen der det skjer ulykker er ved bruk av kjøretøy, spesielt under gjeting (40%), men også ved bruk av kjøretøy til andre formål (8%). Arbeid med rein i gjerdet er dessuten en situasjon der en vesentlig andel av ulykker skjer (28 %). En mindre andel av ulykker (9%) har skjedd under arbeid med oppsetting/vedlikehold av gjerder og i forbindelse med foredling av kjøtt (8%). Båt var et mulig svaralternativ, men ingen oppga dette.

Gjeting og arbeid i gjerdet er de to store, tidkrevende oppgavene i reindrifta, og det er derfor ikke uventet at skader og ulykker opptrer oftest nettopp her.

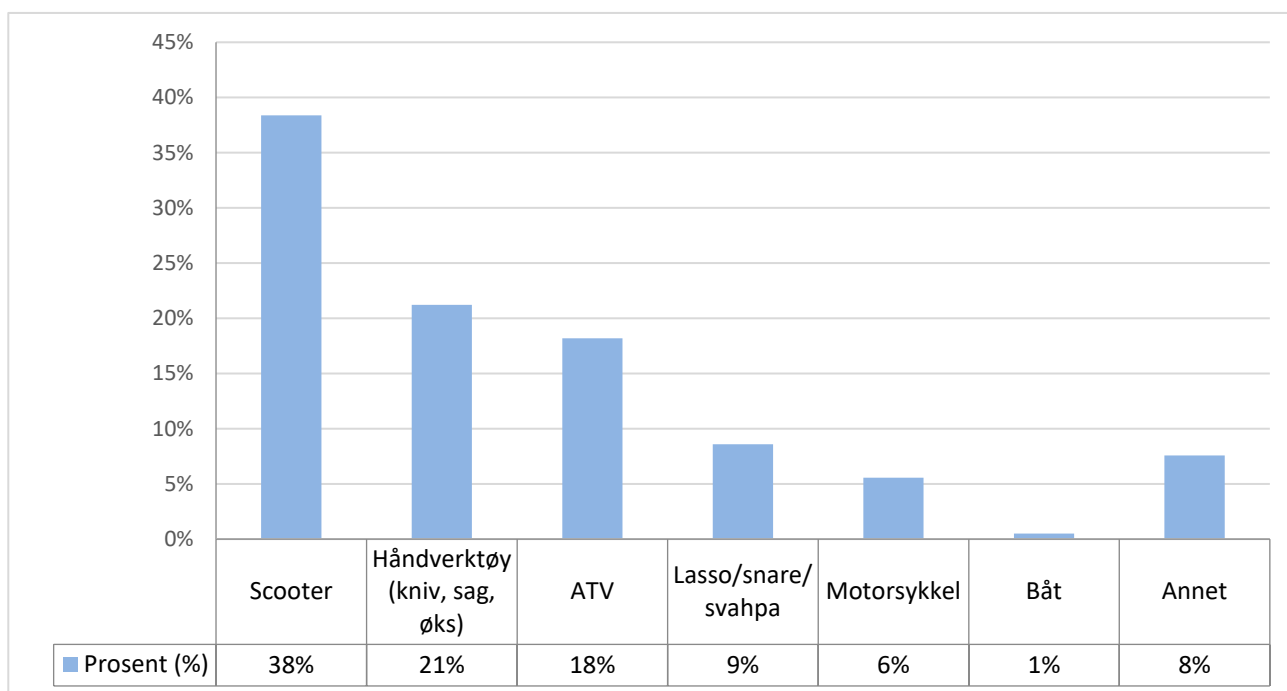
Vi har ikke opplysninger om hvor mange timer reindriftsutøverne bruker på ulike oppgaver. Derfor kan vi ikke beregne risiko for de enkelte oppgavene eller situasjonene. Når 48 % oppgir at ulykker med personskade skjedde i forbindelse med

bruk av motorkjøretøy, trenger det ikke bety at bruk av kjøretøy som sådan er farligere enn andre situasjoner.



Figur 2: Prosentvis fordeling på spørsmålet 'Hvor skjedde ulykken/ulykkene?' (n=133).

Videre ble det spurt om hvilket utstyr eller andre objekter som var involvert når ulykkene skjedde. Her oppgir til sammen 62 % at ulykkene skjedde under kjøring med scooter, ATV eller motorsykkel (henholdsvis 38 %, 18 % og 6 %). I en del ulykker er bruk av håndverktøy involvert (21 %), og for 9 % av ulykkene skjedde det ved bruk av lasso. Våpen og motorsag var svaralternativer, men ingen oppga dette (Se Figur 5).



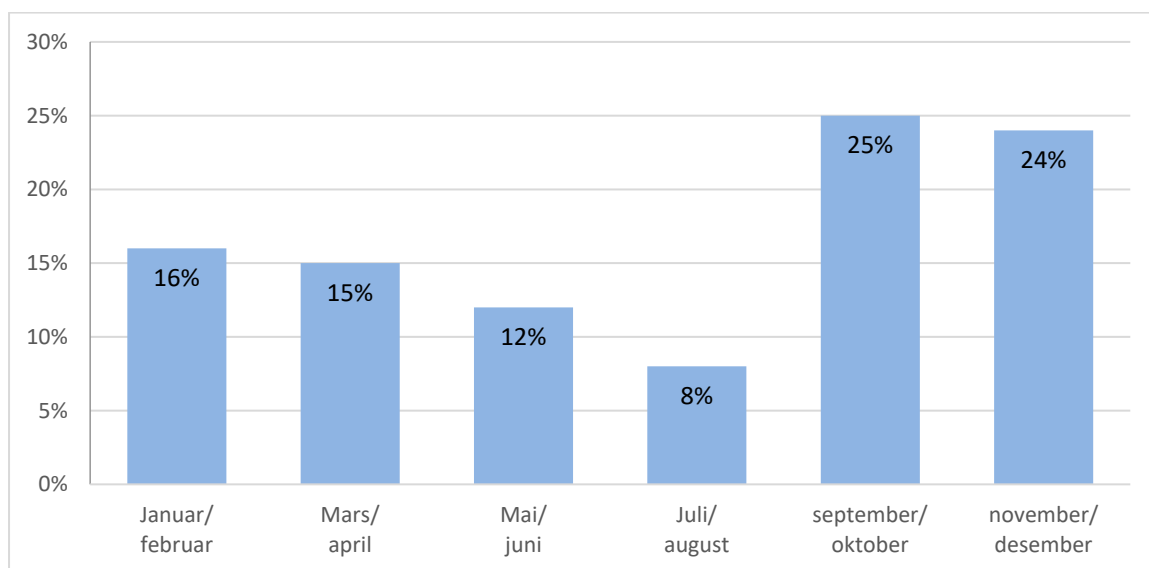
Figur 3: Prosentvis fordeling spørsmålet 'Hva slags utstyr eller andre objekter var involvert i ulykken/ulykkene' (n = 133).

Motoriserte fremkomstmidler er et av de viktigste hjelpemidler for en næringsvirksomhet som er avhengig av å bevege seg over svært store avstander og oftest utenfor vei, og resultatene gir en tydelig pekepinn på hvilke arbeidssituasjoner som fortjener oppmerksomhet i forhold til helse, miljø og sikkerhet. At kjøretøy er involvert i de fleste ulykkessituasjoner kan ha sammenheng med at mange tilbringer mye tid på motoriserte kjøretøy og at antallet ulykker derfor blir høyt.

Samtidig er det viktig å være klar over at oppgaver og utstyr som man sjeldnere er i kontakt med kan til sammenligning være forbundet med en høy risiko for ulykke med skade. Fordi dette er situasjoner som man relativt sjelden møter, blir antallet ulykker med skader relativt lavt.

Tidspunkt for ulykken

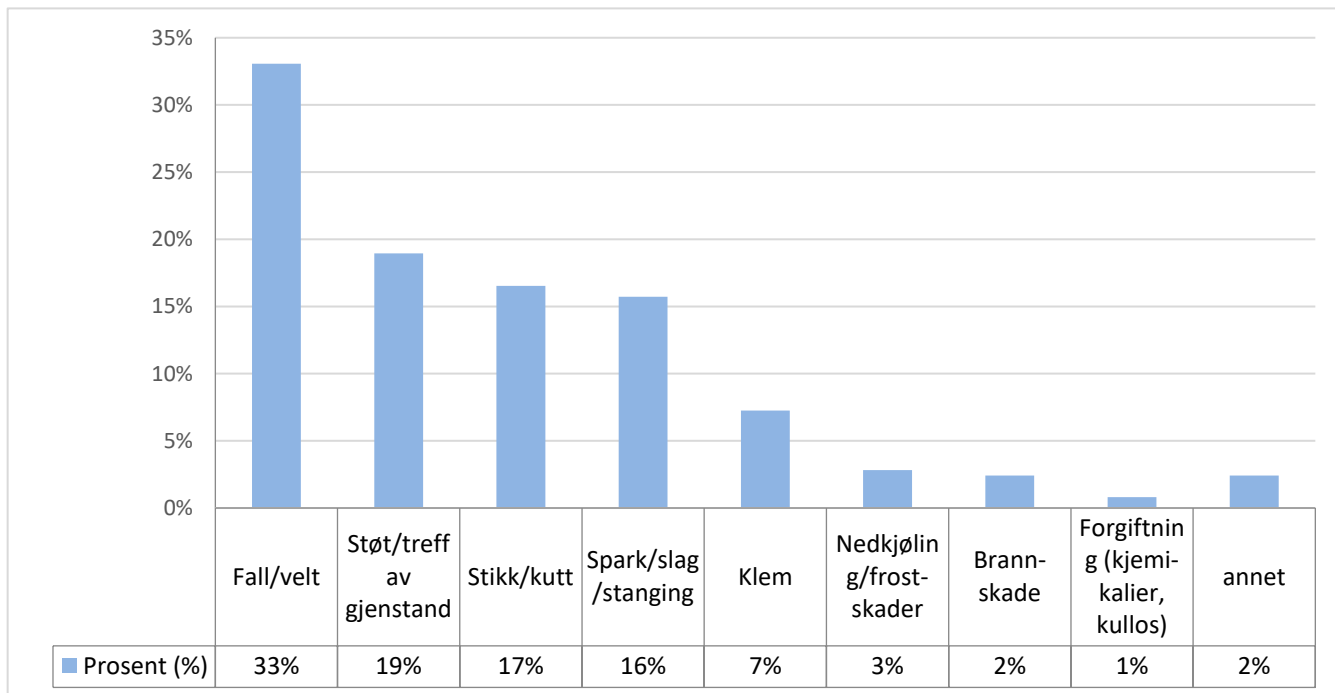
Høsten og førjulsvinteren (september-desember) peker seg ut som perioden med høyest forekomst av ulykker med personskade (se figur 4). Nesten halvparten av alle ulykkene skjedde i den perioden, henholdsvis 25 % i september og oktober, og 24 % i november og desember. Det er færrest ulykker og skader i juli og august (8%).



Figur 4: Prosentvis fordeling på spørsmålet 'Hvilken måned skjedde ulykken/ulykkene?' (n = 120).

Skadeforløp og omstendigheter

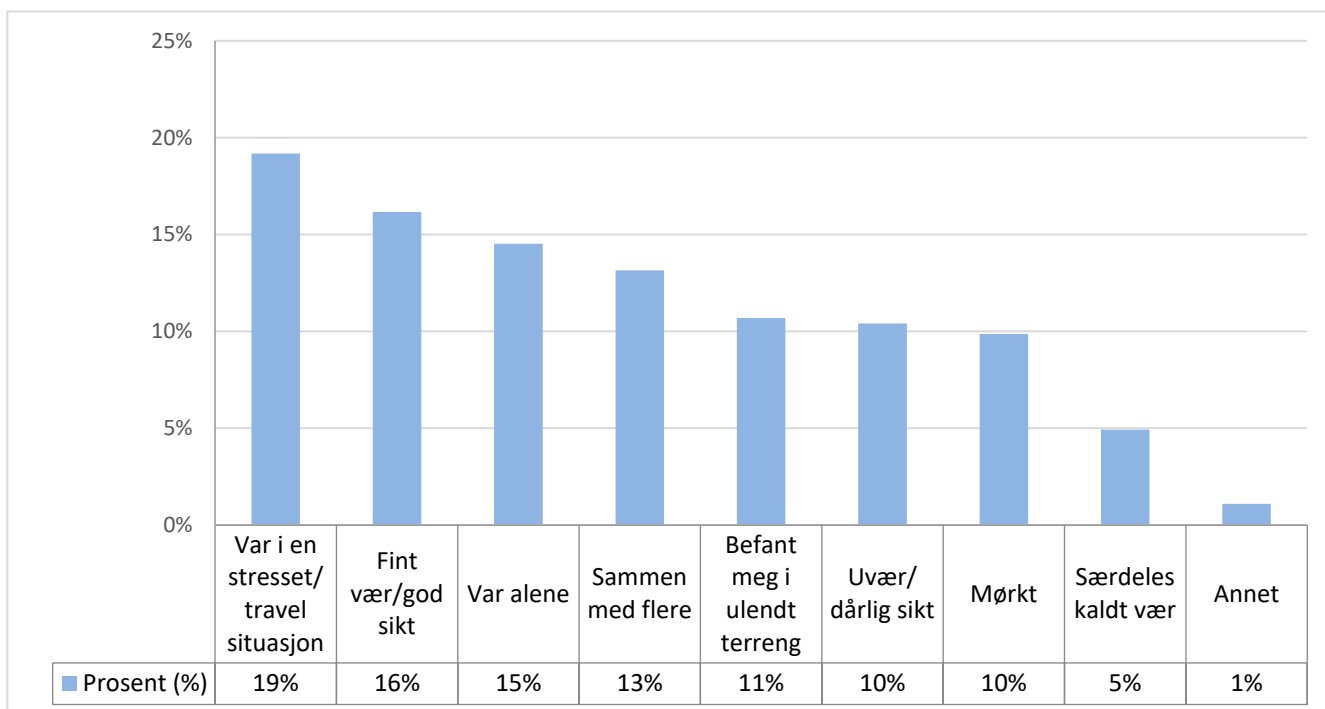
Informasjon om selve forløpet til en ulykke er nyttig for å vite hvordan man kan jobbe med skade- og ulykkesforebyggende tiltak. Det ble derfor stilt spørsmål om hvordan ulykken(e) skjedde. Som det fremgår av Figur 5, er fall/velt det skadeforløpet som forekommer oftest (33 %). Støt/treff av gjenstand, stikk/kutt, spark/slag/stanging og klem står for henholdsvis 19%, 17 %, 16 % og 7 % av ulykkene med personskade. Nedkjøling, brannskade og forgiftning ble også rapportert. Selv om omfanget her er relativt lite (til sammen 6 % av skadene), er dette hendelser som kan ha svært alvorlige konsekvenser med tanke på skade og død. Kvelning var et svaralternativ, men ingen oppga dette.



Figur 5: Prosentvis fordeling på spørsmålet 'Hvordan skjedde ulykken/ulykkene?' (n = 133).

Omstendighetene når ulykker inntreffer er informasjon som kan bidra til å utvikle mer treffsikre tiltak. Av figur 6 går det frem at 19 % oppgir at de var i en stresset eller travel situasjon da ulykken skjedde. Når det gjelder værforhold og sikt ser vi at 16 % svarte at det var fint vær/god sikt, mens 10 % oppgir uvær/dårlig sikt. I tillegg oppgir 15 % at det var mørkt eller kaldt. Ulykkene skjedde både under aleinearbeid (15 %) og under arbeid sammen med andre (13 %). I 11 % av ulykkene befant den som ble skadet seg i ulendt terreng.

Svarene her gir ikke et entydig bilde av situasjoner som øker eller begrenser skaderisiko. Som nevnt ovenfor kan det være sammensatte årsaker til at risiko for skade øker, og det vil være nødvendig å undersøke nærmere hvilke kombinasjoner av faktorer som er spesielt risikofylte for å finne frem til tiltak som er effektive.



Figur 6: Prosentvis fordeling på spørsmålet 'Da ulykken/ulykkene skjedde var det...' (n = 133).

Sikkerhet og fysisk arbeidsmiljø

Forskning har gjennom flere tiår vist at reindriftsarbeidet er fysisk belastende og forbundet med høy skaderisiko (Pekkarinen, Kisko & Anttonen1988; Ervasti, Virokannas & Hassi, 1991; Näyhä, Videman, Laksoo & Hassi, 1991; Anttonen, Virokannas & Sorri, 1994; Hassler, Sjölander, Johansson, Grönberg & Damber, 2003; Sjölander, Daerga, Edin-Liljegren & Jacobsson, 2008; Jørgensen, Aalmo, Lavesson & Kolstrup, 2019; Møllersen, 2019).

I tillegg til spørsmålene om egne erfaringer med ulykker, ble informantene også bedt om å vurdere risikoer og risikoreduserende tiltak.

Tabell 2 viser hvordan reindriftsutøverne vurderer ulike situasjoner/aktiviteter i arbeidet i forhold til skade/ulykkesrisiko. Tabellen viser ikke om situasjon/aktivitet forekommer hyppig eller sjelden, eller om det er få eller mange av utøverne som deltar. Aktiviteter/situasjoner som bare gjelder for et fåtall reindriftsutøvere (f.eks. pramming), kan derfor ha høy risiko selv om tabellen viser en lav prosent.

Tabell 2: Svarfordeling på spørsmålet 'Hvordan vurderer du risikoen til følgende aktiviteter/situasjoner?' (n = 305)

Aktivitet/situasjon	Høy risiko	Lav/ingen risiko	Ikke aktuelt/vet-ikke
	%	%	%
Krysse usikker is	91	8	1
Bruk av snøscooter, lite snø/barmark	75	24	1
Bruk av motorsykkel/ATV leding/gjeting	71	24	4
Bruk av snøscooter, mørkt/dårlig sikt	71	27	1
Høstflytting	63	30	7
Lede i gjerde på motorisert kjøretøy	55	42	3
Arbeid i kverna/sil	51	47	2
Lasting/lossing av dyr på henger	46	51	3
Vårflytting	45	53	2
Bruk av helikopter	43	28	30
Bruk av lasso fra motorisert kjøretøy	40	45	14
Bruk av snøscooter, godt lys/god sikt	19	80	1
Arbeid i gjerdet med lasso/svahpa/snare	15	82	3
Slakting til oppkjøper	13	75	12
Slakting til eget hushold	11	88	1
Pramming	8	20	72
Skinnbredning	4	93	3

De risikofaktorene som flest reindriftsutøvere vurderer med høy risiko er knyttet til forflytning og bruk av motoriserte fremkomstmidler, enten under spesifikke arbeidsoperasjoner og/eller spesielt utfordrende kjøreforhold, samt arbeid i kverna/sil (liten innhegning i et gjerdeanlegg hvor sortering/ arbeid med rein foregår).

Det var 75 informanter som benyttet fritekst til å skrive mer om hva de opplever som forhold i sin arbeidshverdag som øker risikoen for en ulykke.

Reindriftsutøverne oppgir at naturgitte forhold, slik som vanskelig fremkommelig terreng, gjeting til fots i områder med rovvilt, og skiftende og uforutsigbare forhold som følger av klimaendringer, utgjør risiko for å bli utsatt for ulykke/skade. Det samme gjelder ferdsel i områder der veier og jernbaner griper inn i beiteland og flytteveier.

Videre er det flere arbeidsoppgaver som er risikofylte. Dette er tilleggsføring med frakt på snøscooter og fysisk belastende håndtering av tunge lass uten egnede hjelpemidler, og oppføring og vedlikehold av gjerdeanlegg, blant annet arbeid med stolpebanker.

Reindriftsutøverne beskriver også en rekke arbeidsbetingelser som innebærer at risiko for skade-/ulykke øker. Ved alenearbeid øker skadepotensialet ved uhell/ulykker når man har behov for hjelp, spesielt i områder uten mobildekning. Perioder med intensivt arbeid, lange arbeidsøkter, og lite mat og søvn kan føre til redusert oppmerksomhet og farlige situasjoner.

Besvarelsene redegjør videre for risikoaktiviteter ved bruk av bestemte typer utstyr. Buk av alle typer kjøretøy (bil, båt og terrengkjøretøy) anses som risikofylt når vær og kjøreforhold er vanskelige. Bruk av helikopter og sportsfly under rekognosering og driving, så vel som frakt av rein i båt, meldes også som risikoaktiviteter. I tillegg angis mangel på egnet utstyr som risikofaktorer. Det gjelder mangel på mobildekning og dårlig standard i gjeterhytter blant annet når det gjelder brannsikring.

Dessuten oppgis det psykososiale risikofaktorer knyttet til konflikter med nabo-distrikt/siida og med næringer utenfor reindrifta.

Videre ble det i spørreskjemaet spurt om hva reindriftsutøverne mener kan være viktige tiltak og ordninger for å forbedre arbeidssikkerheten. Her ble man bedt om å skrive fritt, i motsetning til å krysse av for bestemte svaralternativ. Det var 133 personer som valgte å svare.

Det kom en rekke forslag til organisatoriske forbedringer. Flere av de som svarte mener at forbedringer av eller endringer i rammeverket for reindrifta har en sentral

betydning for arbeidssikkerheten, fordi dagens ordninger tar stadig mer tid og ressurser og svekker kapasiteten, fysisk og mentalt, til å gjennomføre reindriftsarbeidet på en god måte. Dette gjelder både forvaltningen generelt, reindriftsrelaterte regelverk og rovviltforvaltning, arealvern og tilskuddsordninger spesielt.

Videre etterlyses ordninger med bedriftshelsetjeneste og avløserordning, og bedre mobildekning (i reindriftsområdene) som viktige tiltak for bedre arbeidssikkerhet.

Når det gjaldt tiltak internt i næringa ble det foreslått å etablere møteplasser for å drøfte utfordringer knyttet til helse, miljø og sikkerhet, og det kom forslag om å få utarbeidet sjekklister over viktig utstyr som måtte være på gjeterhyttene. Av utstyr ellers som ble ansett som viktig for distriktet var e-bjelle, drone, og hjertestarter.

Flere kom dessuten med forslag til individuelle hjelpemidler og utstyr, så som flytevest, skredutstyr, satellittelefon, GPS og nødpeilesender. I tillegg skrev flere at de ønsket mer kunnskap om helse, miljø og sikkerhet i form av førstehjelpskurs, skred- og brekurs, trening og ergonomikurs, samt kurs om psykososialt arbeidsmiljø og krisehåndtering.

Ifølge Det Europeiske Arbeidsmiljøorganet er psykososiale risikoer og arbeidsrelatert stress blant de største utfordringene for helse og sikkerhet på arbeidsplassen. Arbeidstilsynet i Norge oppgir bl.a. arbeidsbelastning, organisatoriske forhold, og det psykososiale arbeidsmiljøet som vanlige årsaker til helseskadelig stress. Forskning har vist en sammenheng mellom psykisk stress/negative jobb-kjennetegn og uhell, skader og kognitive tabber i arbeidslivet (Wadsworth, Simpson, Moss & Smith, 2003; Hilton & Whiteford, 2010; Nodoushan, Halvani, Sadri, Mirjalili, Nazari, Alimoradi & Anoosheh, 2019). Det er derfor høyst relevant å relatere reindriftsutøvernes beskrivelser av risikoer og risikoreduserende tiltak nettopp til de psykisk stressende arbeidsforhold og utfordringer som er del av hverdagen i reindriften (Møllersen, Stordahl, Eira-Åhrén & Tørres, 2016).

Reindriftsutøvernes håndtering av HMS

Fra tidligere forskning vet man at reindriftsarbeid er forbundet med en høyere risiko for ulykker både med og uten skader, sammenlignet med andre næringer. Derfor var det viktig å få vite noe om hvordan man internt har forholdt seg til temaet, og hvilke tiltak som er blitt prioritert.

Tabell 3: Grad av åpenhet og kommunikasjon om ulykker, risiko og sikkerhet i forhold til ulike samtalepartnere. Se spørsmålsbatteri 10 i vedlagte spørreskjema for flere detaljer.

Samtalepartnere	I stor grad	I noen grad	I liten grad	Vet ikke	Ikke aktuelt for meg
	%	%	%	%	%
Ektefelle/samboer/nær familie om ulykker	37	39	19	2	3
Kollegaer om ulykker	35	40	20	3	2
Ektefelle/samboer/nær familie om sikkerhet	28	47	21	2	2
Kollegaer om sikkerhet	14	46	33	4	3
Andre utenfor reindrifta om ulykker	12	33	49	3	2
I siida/tjiellde/sijte om risiko ved oppgaver	7	34	48	8	2

Det fremgår av tabell 3 at de fleste reindriftsutøverne snakker med familie og/eller kollegaer om arbeidsulykker/nestenulykker (henholdsvis 76 % og 75 %) og om sikkerhet på jobb (henholdsvis 75 % og 60 %). Mange snakker også med personer utenfor reindrifta (45 %).

Svarene tyder imidlertid på at temaet er mindre vanlig å drøfte på siida-nivå (41 %), som jo er det forumet der man organiserer, fordeler oppgaver og der man drøfter fremgangsmåter.

I en studie der man intervjuet norske bønder som hadde vært utsatt for en ulykke, fant man en tendens til at bønder kviet seg for å fortelle andre bønder om ulykker de hadde opplevd, og dette hindrer bønder fra å lære av andres erfaringer og 'dumheter' (Follo med flere, 2016). Ifølge forskerne er forklaringen blant annet at bønder anser ulykken som deres egen feil, og det blir flaut å snakke om. Selv om vi ikke har tall som kan sammenligne hvor mye reindriftsutøvere snakker om sine ulykker med andre, i forhold til bønder, så er det grunn til å mene at det foregår mye erfaringsutveksling mellom reindriftsutøvere når det gjelder ulykker. Denne erfaringsutvekslingen bidrar til at man lærer av hverandre, og det kan bryte det som Follo med flere (2016) valgte å kalle

‘dumhetens sirkel’, altså det som kan skje når bønder ikke deler sine erfaringer knyttet til en ulykke og det hindrer videre læring hos andre.

Tabell 4: Svarfordeling på spørsmålet ‘Hvilke HMS-tiltak er iverksatt i din siida/tjiellde/sijte? Du kan også nevne tiltak satt i gang før 2019.

HMS-tiltak	Prosentandel iverksatt
	%
E-bjelle	21
Utbedring anlegg	17
Sikkerhetsutstyr	10
Førstehjelpskurs	8
Utbedring ferdselsveier	7
Hjertestarter	6
Treningsopplegg	3
Kurs, sikkerhetsutstyr-bruk	3
Annet	7
Vet ikke	18

I 2019 ble det gitt ut distriktstilskudd til næringa. E-bjelle er det enkelttiltaket som flest oppgir at eget distrikt har brukt distriktstilskuddet til (21 %). Utbedring av fellesanlegg og ferdselsveier har også vært et prioritert HMS-tiltak for mange distrikter. Til sammen 24 % svarer at distriktstilskuddet er benyttet her. 14 % oppgir at distriktsmidler er benyttet til førstehjelpskurs og hjertestarter, mens det for 13 % har gått til sikkerhetsutstyr og kursing i bruk av utstyret.

En relativt stor gruppe (18 %) angir at de ikke kjenner til om deres siida/distrikt har tatt i bruk tilskuddsmidlene til HMS-tiltak.

Distriktstilskuddene er små, og det er derfor ikke overraskende at tilhørende investeringer i sikkerhet også er begrensede. Det er imidlertid tydelig at det mange

steder i reindriffta både tenkes og handles for å redusere risiko, når man har mulighet og ressurser.

Når det gjelder et generelt spørsmål om hvilket utstyr man bruker i sin arbeidshverdag, viser tabell 5 at reindrifftsutøvere allerede er utstyrt med verktøy og hjelpemidler som dels kan være nyttige i ulike risiko- og ulykkessituasjoner, og dels har en jobb-funksjon.

Tabell 5: Prosentvis svarfordeling på spørsmålet 'Bruker du eller har du med deg noe av følgende hjelpemidler/utstyr i din arbeidshverdag?'

Utstyr/hjelpemidler	%
Mobiltelefon	98
Øks/sag/kniv	95
Kikkert	94
Lasso	89
Hørselvern	77
Spade	69
Powerbank	67
GPS	48
113-app	47
Jervenduk	45
Talje/vinsj	42
Henger med tipp	36
E-bjelle	35
Førstehjelpsutstyr	34
Drone	25
Vernebriller	24
Hjelm, snøscooter	21
Flyteklær	20
Hjelm motorsykkel	15
Nødpeilesender	9
Hjelm ATV	8
Satellittelefon	5
Ispigger	5
Skredutstyr	4
Vernemaske	1

Det utstyret som de fleste har med seg og som kan ha en funksjon med tanke på sikkerhet, kjennetegnes ved at det er tradisjonelle redskaper (for eksempel kniv, øks, sag, kikkert, lasso og spade), redskap som tar liten plass (for eksempel mobiltelefon,

powerbank og hørselvern), redskap som er lett vint å ta i bruk og legge bort, og redskap som ikke krever opplæring eller større investeringer (se tabell 5).

For eksempel er det henholdsvis 98 % og 95 % som svarer at de benytter mobil og øks, sag/kniv. Samtidig ser vi av tabellen at underkant av halvparten (47 %) av de svarte har lastet ned 113-app'en, og kun 34 % har med seg førstehjelpsutstyr.

HMS-utstyr som et fåtall (under 10 %) har med seg i arbeidet synes å være hjelpemidler som ikke har noen bruksfunksjon i arbeidet, kanskje endog hemmer utførelsen av oppgaver, som krever opplæring og som legger beslag på den allerede begrensede bagasjeplassen.

Det er illustrerende at hørselsvern er et populært hjelpemiddel, mens kjørehjelm har liten utbredelse. Hørselsvern tar mindre plass, er enklere å håndtere av og på alt etter hva arbeidet eller sikkerheten krever, og beskytter mot ubehagelig støy. Kjørehjelmer kan hemme arbeidet, er mindre håndterbare og innebærer større investering.

Svarene gir gode indikasjoner på at en del sikkerhetsutstyr per i dag er for dårlig tilpasset arbeidet i reindriften. Sikkerhetsutstyr bør være enkelt å transportere og "rigge", det bør ikke hemme arbeidet utilbørlig, og må ha mulighet for å kunne tas kjapt og ukomplisert i bruk når situasjonen krever det.

Holdning til HMS

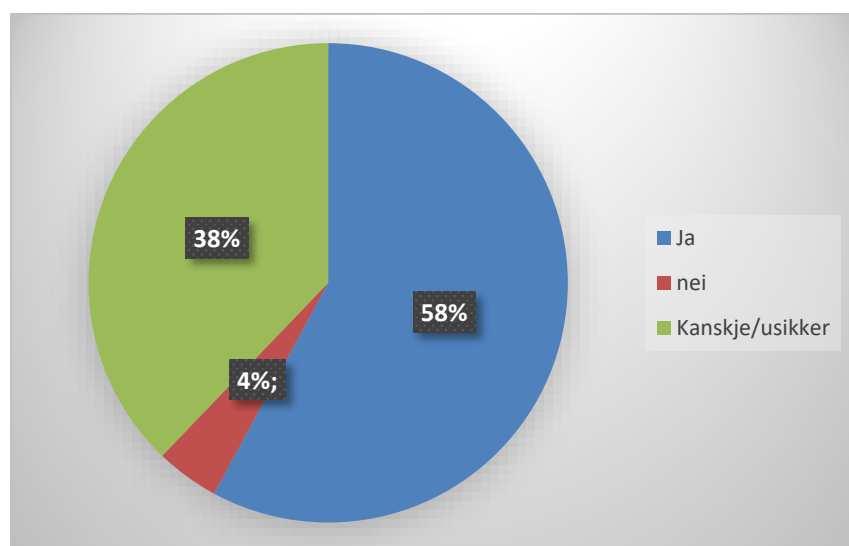
Sammenliknet med rekrutteringen av informanter til tidligere undersøkelser av arbeidsforholdene i reindrift i Norge (Prestvik, 2014; Møllersen, 2016; Jørgensen, 2019) viser antall besvarelser (n = 311) på vårt spørreskjema at temaet engasjerer reindriftsutøverne i alle reinbeiteområdene (se Tabell 1).

Tabell 6: Prosentvis fordeling på spørsmålet 'I hvilken grad er du enig i følgende påstander om helse, miljø og sikkerhet i reindrifta?'

Påstander om HMS	Helt/delvis enig	Helt/delvis uenig	Vet ikke
	%	%	%
HMS, viktig for liv og helse	96	1	2
Reindriffta trenger mer fokus på HMS	96	3	1
HMS kan gi kostnadsbesparelser	73	10	17
HMS gir merkostnader	57	24	20
HMS, forenelig med samiske skikker og tradisjoner	56	24	21
HMS gir merarbeid	52	30	18
HMS, mer statlig regulering	43	26	31
HMS, unødvendig byråkrati	23	56	21

Reindriftsutøvernes engasjement i helse- miljø- og sikkerhet kommer også tydelig fram i reindriftsutøvernes svar på påstandene om HMS (se tabell 6). Nesten alle informantene (96 %) mener HMS er viktig for å ta vare på liv og helse, og at reindriffta trenger større søkelys på HMS (96 %). De fleste (73 %) mener at HMS i tillegg kan være kostnadsbesparende. Samtidig viser svarene at vel halvparten forventer at det kan påløpe merkostnader (57 %) og merarbeid (52%), og mange ser for seg at HMS kan bety økt statlig regulering (43 %) og føre til unødvendig byråkrati (23 %). Flertallet (56%) oppfatter at HMS vil være forenelig med samiske skikker/tradisjoner, mens 24 % er uenige.

Interessen for en fremtidig bedriftshelsetjeneste er stor blant reindriftsutøverne (Figur 7), men en betydelig andel er også usikre på om de vil benytte slik, dersom tilbudet kom.



Figur 7: Prosentvis svarfordeling på spørsmålet 'Dersom det fantes bedriftshelsetjeneste for reindrift ville du benyttet deg av den?'

Det er en overveiende positiv innstilling til HMS blant informantene, men samtidig gir svarene indikasjoner på at reindriftsutøverne er oppmerksomme på at HMS-ordninger kan bringe med seg ekstrabelastninger på områder der man allerede er hardt presset.

Psykisk stress

For å få informasjon om hva reindriftsutøverne ser på som psykiske belastninger i sin arbeidshverdag, ble det stilt spørsmål om grad av psykisk stress og belastning for en rekke på forhånd kjente belastningsfaktorer.

Tabell 7: Svarfordeling på spørsmålet 'I hvilken grad gir følgende områder psykisk stress/belastning i din hverdag?'

Stressområder	I stor grad	I noen grad	I liten grad	Usikker/ vet ikke
	%	%	%	%
Rovvilt/rovviltforvaltning	84	13	4	0
Arealinngrep	67	29	4	0
Beiteforhold	49	39	12	0
Forvaltning av reindrift	49	36	11	4

Lover, forskrifter, politiske føringer	47	39	11	3
Interne konflikter i siida/distrikt	34	24	37	4
Konflikter med annen siida/distrikt	33	31	32	4
Omtale i media, sosiale media	32	39	27	3
Økonomi	29	39	25	6
Konflikter med andre næringer/interesser	28	47	23	2

Som vist i tabell 7, påfører rovvilt/rovviltforvaltninga og arealinngrep veldig mange psykisk stress og belastning. Hele 95% av de svarte opplever disse områdene som en belastning, mens 88 % oppgir at beiteforholdene gir psykisk stress og belastning i hverdagen i stor eller noen grad. Når det gjelder forvaltning av reindrift, og lover, forskrifter og politiske føringer er det henholdsvis 85 % og 86 % som angir at dette er en belastning.

I mindre omfang enn de foregående, men likevel betydelig, er andelen som svarer i hvor stor grad de anser andre områder som psykisk belastende. For 75 % er konflikter med andre næringer/interesser en belastning i stor grad eller i noen grad, og 71 % rapporterer at omtale i media og i sosiale medier er en psykisk belastning. Økonomi utgjør for 68 % en belastning i stor grad eller i noen grad. Når det gjelder konflikter, med andre siida/distrikt eller interne i egen siida/distrikt, så er det henholdsvis 64 % og 58 % som svarer at de i stor grad eller i noen grad opplever dette som en belastning.

Svarene gir en tydelig pekepinn på at det er mentalt krevende å drifte virksomheten under de rammebetingelsene reindriften må forholde seg til. I tillegg påfører mediaomtalen av reindriften og konflikter med eksterne interessenter nærmere tre fjerdedeler av utøverne negativt stress. Og over halvparten merker at konflikter internt i reindriften er psykisk belastende.

I informantenes svar på et åpent spørsmål om *andre* stressmomenter (Spørsmål 9) utdypes de kvantitative svarene, samtidig som flere nye momenter bringes inn.

«Konstant bekymret for vår rettssikkerhet, i form av vedtak i politisk oppnevnte organer, manglende kompetanse i offentlig forvaltning».

(Sitat fra besvarelse i undersøkelsen)

Et sentralt moment som tas opp er at myndigheter og omgivelsene ikke vet og ikke forstår hva som er stressfaktorene i reindrifta. Reindriftsutøverne påpeker psykisk stress/belastning i form av uforutsigbarhet, forskjellsbehandling og utydighet i møte med reindriftsforvaltning og i forhold til lov- og regelverk slik at det bl.a. blir vanskelig å planlegge egen drift. Reindriftsutøverne erfarer at de ikke blir hørt, trodd på og at deres fagkunnskap ikke tas med i vurderinger og beslutninger. Dette forsterkes av myndighetenes manglende kunnskap om reindrift.

«Næringen får ikke være med når viktige avgjørelser skal tas, selv om reindriftsloven har åpnet for selvstyre. Lover og regler endres for hyppig og det skaper uforutsigbarhet, eks reintallstilpasning».

(Sitat fra besvarelse i undersøkelsen)

Rovvilt er et annet stort tema når det gjelder psykisk stress fordi roviltet beslaglegger beiteland når reinen og reineieren prøver å unngå områder med mye rovilt. Det er vanskelig å få fellingstillatelse, og tap av rein til rovilt får store økonomiske konsekvenser bl.a. fordi erstatningsordningen er uforutsigbar.

«Rovviltproblematikken medfører økonomiske bekymringer i den grad at det føles tilfeldig eller utenfor vår kontroll hvordan inntekta blir. Hvor mye blir erstattet? I tillegg bruker vi enormt mye tid og penger på «å lete kadaver». Mye kan sies om dette».

(Sitat fra besvarelse i undersøkelsen)

Det tredje store temaet som tas opp i de åpne svarene er arealinngrep. Det handler om tap av beiteland til gruver, veier, turgåere, jegere, turisme, vindkraft, kraftlinjer, mm. De kumulative effektene av ulike inngrep over tid skaper bekymring både for reinen/dyrevelferden når reinflokken utsettes for ulike forstyrrelser, og i tillegg må

gjennom omstillinger fordi arealtap påvirker både flytteleier, beitetider og risiko for hyppigere sammenblandinger med andre flokker.

I de åpne svarene kommer det også frem hvordan klimaendringene bidrar til mer hyppige perioder med uvær og vanskeligere arbeidsforhold som for eksempel dårlig sikt. I tillegg bidrar klimaendringer til endrede arbeidsforhold som dårligere eller uforutsigbare isforhold, og beiteareal dekket av is som fører til merarbeid og ekstrautgifter knyttet til nødfôring.

Flere av informantene tok dessuten opp at konflikter, mobbing, fysiske og psykiske trusler og frykt for vold blant medlemmer innad eller mellom siida/distrikt tærer på den psykiske helsa. Likeså at kvinner diskrimineres og har mindre støtte fra arbeidskollektivet.

«Arbeidsmiljø, hvordan utøverne oppfører seg mot hverandre. Menns syns på kvinner i reindrift»

(Sitat fra besvarelse i undersøkelsen)

Grovt oppsummert er det tre dominerende belastninger som reindriftsutøverne må leve med: rovvilt, arealinngrep og forvaltningssystemet. Mange påpeker også psykisk stress som følge av eksterne og interne uoverensstemmelser, trakassering, økonomi og klimaendringer.

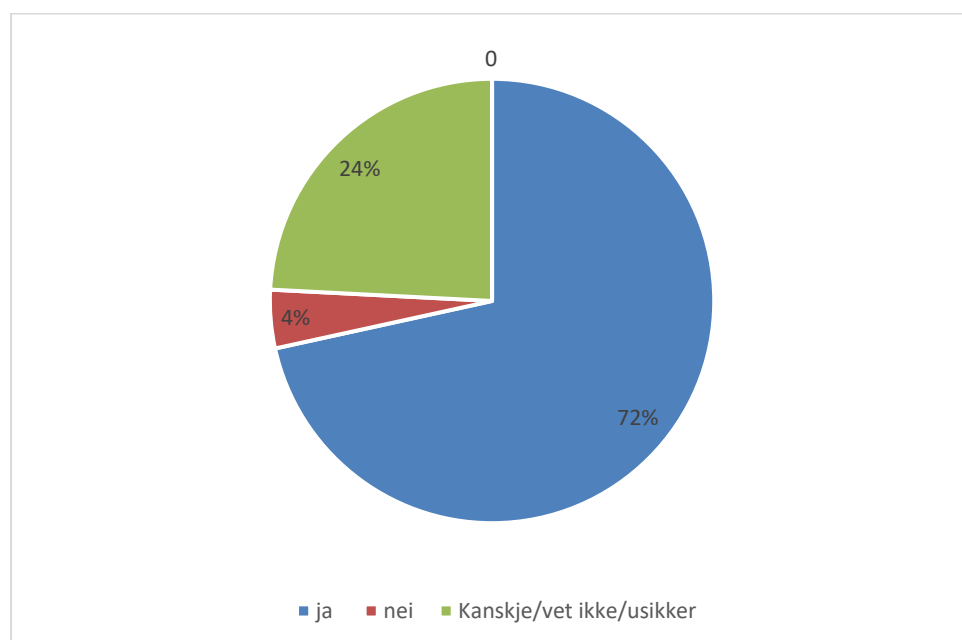
På åpent spørsmål om tiltak som kan forbedre næringas psykososiale arbeidsmiljø, trivsel og trygghet på arbeidsplassen (spørsmål 17) ble det rettet søkelys mot forvaltningssystemet og forutsigbarhet i næringa. Reindriftsutøverne tok til orde for at staten må lytte til reindriftsutøverne, gi reindriftsutøverne større innflytelse på hvordan næringa bør forvaltes, og gi reindriftnæringa status som likeverdig part i arealsaker. Det ble påpekt at myndighetenes kunnskap om og forståelse av reindriften må bli bedre, at lovverk, regler og krav må bli mer entydige, og at ansvarsområdene for ulike etater og nivå må avklares.

Videre påpekte reindriftsutøverne at det er viktig for trygghet og trivsel at oppfølgingen av regelverket (bl.a. bruksregler, kriminalitet mot og innenfor reindriften) må bli bedre og må bygge på likebehandling. Mange fremhevet også betydninga av å få på plass reguleringer som kunne redusere tap av rein til rovvilt, såvel som ordninger som sikrer beiteressurser og løser beitekonflikter.

Reindrifutøverne etterlyste også en rekke tiltak som kan støtte og styrke reindrifutøverne og siidaene i arbeidet med det psykososiale arbeidsmiljøet. Det kom forslag til å opprette et rådgivende organ for interne konflikter og/eller en meklingsinstans med kompetanse på reindrif og samisk kultur. Likeledes at det ble utarbeidet siida-interne etiske retningslinjer for å forebygge ukultur. Man etterlyste arrangementer og arenaer som kan løfte fram åpenhet og diskusjoner omkring psykisk helse, kommunikasjon, trivsel, delaktighet og mobbing. Flere av forslagene tok også opp forbedringspotensialer i måten å organisere arbeid og samarbeid på.

Svarene tok opp betydningen av å bli anerkjent som en samfunnsnyttig næring og arbeidsplass, og derigjennom få del i ordninger og velferd som tilhører arbeidslivet, blant annet helsetjenester tilpasset de helsemessige utfordringene i næringa, helsetjenester med kunnskap om arbeids- og levekår i reindrif. Videre ble det beskrevet behov for lavterskel og ambulerende helsetjenester ved større psykiske påkjenninger, alvorlige hendelser og ved rusmiddelbruk som setter arbeidet/kollegaer under press/risiko, samt behov for avløserordning.

Behovet for en avløserordning kommer tydelig til uttrykk på direkte spørsmål (Figur 8), der 72 % av informantene er klare på at de vil benytte en slik ordning dersom den eksisterte.



Figur 8: Prosentvis svarfordeling på spørsmålet 'Dersom det fantes avløserordning i reindrif, ville du benyttet deg av det?'

Oppsummering

Denne kartleggingen viser at omfanget av ulykker med skader i reindrifta, er høyt. Av de som deltok i denne undersøkelsen, svarer 43 % at de en eller flere ganger har vært utsatt for en ulykke med personskade de siste fem år. Av disse var det 12 % som hadde opplevd dette tre ganger eller flere. Mange av ulykkene med personskade skjedde i forbindelse med bruk av motorkjøretøy (48 %), og 28 % av ulykkene skjedde under arbeid med rein i gjerdet. Av ulike kjøretøy, er det scooter som er involvert i flest ulykker. Halvparten av ulykkene skjer mellom september og desember.

Fall eller velt er det skadeforløpet som forekommer oftest (33 %), og stress, værforhold, sikt, temperatur, alenearbeid, lange arbeidsøkter, og terrengets beskaffenhet er faktorer som kan påvirke risikoen for at en hendelse inntreffer. Videre er det vurdert at ferdsel i områder der veier og jernbaner griper inn i beiteland og bruk av sportsfly og helikopter er risikofylt. Det samme gjelder tilleggsføring av reinflokk der man utfører frakt av tunge last på snøscooter og fysisk håndtering av tunge last uten egnede hjelpemidler. Oppføring og vedlikehold av gjerder, mangel på egnet utstyr, mangel på mobildekning, dårlig standard i gjeterhyttene blant annet manglende brannsikring, samt interne og eksterne konflikter, anses som risikofylt.

Vi finner videre at reindriftutøverne generelt er positivt innstilt til og engasjert i HMS. Flesteparten mener at HMS er viktig og nødvendig for å ta vare på liv og helse. Over halvparten mener at HMS er forenelig med samiske skikker og tradisjoner, mens en liten del er uenig. Mange mener at forebyggende HMS-arbeid kan virke kostnadsbesparende, samtidig som andre mener det kan føre til merkostnader, økt statlig regulering og økt unødvendig byråkrati.

Reindriftsnæringen er en ulykkesbelastet næring, og derfor var det viktig å vite hvordan man internt forholder seg til ulykker og sikkerhet. Det kommer frem i svarene at reindriftsutøvere snakker med familie og nære kolleger om arbeidsulykker og sikkerhet, men dette er mindre vanlig innenfor siidaen. Ut fra svarene kan man allikevel si at det foregår erfaringsutveksling om ulykker og sikkerhet i næringen.

I 2019 ble det innført et distriktstilskudd som skulle gå til tiltak for å forbedre sikkerheten i reindrifta, og en rekke tiltak har allerede blitt gjennomført da spørreundersøkelsen ble gjennomført ett år seinere (2020). De mest vanlige tiltakene er e-bjelle, utbedring av fellesanlegg og ferdselsvei, førstehjelpskurs og investering i

sikkerhetsutstyr og kurs. Generelt mener vi det er grunnlag for å si at reindriftsutøverne i denne undersøkelsen er bevisste på å redusere risiko for ulykker.

Ut over konkrete tiltak, benytter reindriftsutøverne ofte utstyr og verktøy som delvis kan forebygge alvorlige ulykker og redusere risiko for hendelser, og delvis har en funksjon knyttet til konkrete arbeidsoppgaver. Generelt kjennetegnes slikt utstyr med at det ofte er tradisjonelle redskaper, redskap som krever liten plass, lettvinnt å ta i bruk, også for de uten mye opplæring og de krever ikke større investeringer. For utstyr som utelukkende handler om sikkerhet, bør det være enkelt å transportere og rigge til, ikke hemme det arbeidet som skal gjøres, og ukomplisert å bruke.

På spørsmål om psykisk stress og belastninger ble belastninger knyttet til rovvilt, arealinngrep og forvaltningssystemet nevnt hyppigst. Videre var den en viss andel, som peker på interne konflikter og uoverensstemmelser innad i siidaer/distrikter og mellom siidaer/ distrikter, inklusive en del kvinner som rapporterer om diskriminering på grunnlag av kjønn.

Knyttet til rovvilt handler dette om tap av rein til rovvilt som igjen medfører økonomiske konsekvenser i form av merarbeid på grunn av sporing av kadavre for dokumentasjon og tap av produksjonsdyr. I tillegg innskrenkes beiteland som rovvilt beslaglegger. Det er vanskelig å få fellingstillatelse for å redusere tap og erstatningsordningen oppleves som uforutsigbar.

Arealinngrep handler om tap av beiteland til gruver, veier, vindkraft, kraftlinjer, turgåere, jegere, og turisme blant annet. Samlet sett kan arealinngrepene bidra til mange endringer og nye forstyrrelser for reinen og i drift av flokken, noe som igjen fører til at reindriftsutøverne blir bekymret for dyrevelferden. Eksempler på endringer og forstyrrelser er endringer i beitetider og økt risiko for sammenblanding med andre flokker. Ut fra resultatene fra undersøkelsen, vil vi hevde at det å beskytte og beholde nødvendig beiteland for egen reindrift, er en ressurskrevende situasjon å være i for mange reindriftsutøver og den siidaen som han eller hun er en del av.

Når det generelt handler om forvaltningssystemet, ser vi fra våre funn at reindriftsutøverne opplever at myndigheter og omgivelsene ikke vet og ikke forstår hva som er stressfaktorene i reindriften. Reindriftsutøverne forteller om psykisk stress i form av uforutsigbarhet, forskjellsbehandling og utydighet i møte med reindriftsforvaltningen og med tanke på lov- og regelverk. Det er vanskelig å planlegge sin egen drift. Reindriftsutøverne erfarer også å ikke bli trodd på, at deres fagkunnskap

ikke tas med i vurderinger og beslutninger, og dette forsterkes av myndighetenes manglende kunnskap om reindrift.

Vi registrerer stor frustrasjon hos reindriftsutøverne når det handler om rovvilt, arealinngrep og forvaltningssystemet generelt. Det utgjør en stor belastning og er følgelig av stor betydning for reindriftsutøvernes arbeidshverdag. Vi mener at dette må tas på stort alvor.

Denne kartleggingen har ingen innsikt i de enkeltsakene som svarene refererer til. I den grad det er tilstrekkelig, mener vi det er viktig å se på hvordan dialog og samhandling kan forbedres mellom forvaltning og reindriftsutøvere, og ikke minst hvordan man kan øke gjensidig forståelse, kunnskap og tillit. I andre tilfeller er man nødt til å se på faktisk lovverk og regulering, men det er utenfor kompetansen hos oss forfatterne og hva vi har mulighet til å si noe om, basert på innsamlet data, og mandatet til denne spørreundersøkelsen.

Blant reindriftsutøverne selv blir det foreslått at de må få større innflytelse på hvordan næringen forvaltes og at de blir en mer likeverdig part i arealsaker, at lovverk og regler blir mer entydig, bedre avklaring av ansvarsområdet for ulike etater, at myndighetenes kunnskap om og forståelse av reindrift må bli bedre og endelig at tap av rein til rovvilt reduseres.

Videre er det mange som peker på eksterne og interne konflikter/uoverensstemmelser, økonomi og klimaendringer som psykisk belastning. Flere kommer med forslag til hva man kan gjøre for å redusere interne konflikter. Blant forslagene er å utarbeide interne etiske retningslinjer som alle kjenner til og kan enes om, tilgang til et rådgivende organ for interne konflikter og meklingsinstans, og at oppfølging av regelverk må bli bedre i henhold til bruksregler og kriminalitet.

Av mer generelle tiltak som kan bidra til økt trivsel og trygghet, og redusere risiko for alvorlige hendelser ble det foreslått møtearenaer hvor ulike temaer som blant annet psykisk helse, kommunikasjon, trivsel, delaktighet, diskriminering basert på kjønn, og mobbing kan diskuteres. Videre ble velferdsordninger som tilpassede helsetjenester, lavterskel og ambulerende helsetjenester ved større psykiske påkjenninger og alvorlige hendelser nevnt. Økt kunnskap om rusmiddelbruk, helse, miljø og sikkerhet gjennom tilbud om ulike kurs kom også frem. Mange reindriftsutøvere forteller at avløserordning ved svangerskap og fødsel, ferie, sykdom og skade vil være et viktig HMS-tiltak.

I tillegg mener vi at det bør bevilges økonomiske ressurser til innkjøp av verneutstyr og teknologiske hjelpemidler, og oppgradering av gjeterhytter og anlegg.

Undersøkelsen avdekket relativt mange ulykker med personskade i reindriften. For å få et kunnskapsgrunnlag for videre ulykkes- og sykdomsforebyggende arbeid, bør det tas initiativ til å få på plass offentlig registrering av ulykker, arbeidsrelaterte skader, sykdom og dødsfall i reindriften.

HMS-tjeneste i reindriften

Med utgangspunkt i resultatene fra spørreundersøkelsen, mener vi at tjenester som skal styrke helse, miljø og sikkerhet for reindriftsutøvere kan være en viktig vei å gå. Vi tror det kan være nyttig å tenke tjenester direkte mot enkeltutøvere, men også rettet mot hele distrikt eller siida.

Vi mener at det kan være behov for minst én HMS-rådgiver i hvert reinbeiteområde. Rådgiverne bør ha god kjennskap til reindriften i sitt ansvarsområde, og ha ansvar for et avgrenset geografisk område for å kunne gi et tilfredsstillende tilbud til reindriftsutøvere.

Herunder følger hva vi mener bør være hovedinnholdet i tjenesten, basert på funn fra undersøkelsen:

- Førstehjelpskurs utviklet for næringen.
- HMS-kurs med blant annet temaene risikovurdering, brannvern, verneutstyr, psykososialt arbeidsmiljø, skred, ergonomi og trening.
- Veiledning og temadager i velferdsordninger.
- Arrangere fagdager og tilby rådgiving rundt temaene psykisk helse og psykososialt arbeidsmiljø.
- Bistå i kartlegging av arbeidsmiljøet.
- Bidra med å finne løsninger på arbeidsrelaterte utfordringer.
- Legge til rette for erfaringsutveksling mellom utøvere og reinbeiteområder.
- Frivillig helsekontroll hos bedriftshelsetjeneste hvert tredje år. Helsekontrollen er næringstilpasset og utføres av helsepersonell som har gjennomgått opplæring i å forstå reindriftsutøverens arbeid og samisk kulturforståelse.
- Bistå ved kriser med veiledning eller henvisning til rett instans.

Referanser

- Abrahamsson, A., Lindmark, U. & Gerdner, A. (2013). Sense of coherence of reindeer herders and other Samis in comparison to other Swedish citizens. *Int J Circumpolar Health* 72, 20633. <http://dx.doi.org/10.3402/ijch.v72i0.20633>
- Almås, R. og J. Ødegård (1985). Bønders Arbeidsmiljø og helse med vekt på yrkesrelaterte sykdommer. Trondheim: Bygdeforskning.
- Anttonen, H., Virokannas, H. & Sorri, M. (1994). Noice and hearing loss in reindeer herders. *Arctic Med Res*, 34 (suppl 3), 35 – 40.
- Arbeidstilsynet. Stress. <https://www.arbeidstilsynet.no/tema/stress/> (Lastet ned 12.10.2022)
- Association of World Reindeer Herders and International Centre for Reindeer Husbandry. (2006). *World Reindeer Husbandry CBMP Ealát monitoring*. CAFF CBMP Report No. 10, October 2006
- Benjaminsen, T., Eira, I. M. G. & Sara, M. N. (red). (2016). *Samisk reindrift – Norske myter -*. Fagbokforlaget Vigmostad & Bjørke AS: Ås & Kautokeino.
- Benjaminsen, T., Eira, I. M. G., Reinert, E., Reinert, H., Sara, M. N. & Svarstad, H. (2016). *Reindrift, makt og myter. s 9 – 24*, i Benjaminsen, T., Eira, I. M. G. & Sara, M. N. (red.) (2016) *Samisk reindrift – Norske myter -*, s. 9 – 20. Fagbokforlaget Vigmostad & Bjørke AS: Ås & Kautokeino.
- Brooker, A-S. & Eakin, J. (2001). Gender, Class, Work-Related Stress and Health: Toward a Power-Centered Approach. *Journal of Community & Applied Social Psychology*, 11(2), 97 – 109.
- Brudvik, M. (2009). *Spørreskjemaundersøkelse*. Nasjonalt kunnskapssenter for helsetjenesten. <https://www.regjeringen.no/globalassets/upload/krd/kampanjer/ry/-sporreundersokelse.pdf>
- Christopher, S., Saha, R., Lachapelle, P., Jennings, D., Colclough, Y., Cooper, C, et.al. (2011). Applying Indigenous Community-Based Participatory Research Principles to Partnership Development in Health Disparities. *Research Fam Community Health*. 34(3), 246 – 255. doi:10.1097/FCH.0b013e318219606f.

- Daerga, L., Edin-Liljegren, A. & Sjölander, P. (2003). Work-related musculoskeletal pain among reindeer herding Sami in Sweden-a pilot study on causes and prevention. *Int J Circumpolar Health*, 2004, 63(Suppl 2), 343-348.
- Daerga, L., Edin-Liljegren, A. & Sjölander, P. (2008). Quality of life in relation to physical, psychosocial, and socioeconomic conditions among reindeer herding Sami. *International Journal of Circumpolar Health*, 67,1, 8 – 26.
- Daerga, L. (2017). *Att leva i två världar- hälsoaspekter bland renskötande samer*. Doktorgradsavhandling. Umeå Universitet.
- Det Europeiske arbeidsmiljøorganet. *Psykososiale risikoer og stress på arbeidsplassen*. <https://osha.europa.eu/no/themes/psychosocial-risks-and-stress>. (Lastet ned 12.10.2022).
- Dudgedon, P., Scrine, C., Cox, A. & Walker, R. (2017). Facilitating Empowerment and Self-Determination Through Participatory Action Research: Findings from the National Empowerment Project. *International Journal of Qualitative Methods*, 16, 1 – 11. <https://journals.sagepub.com/doi/pdf/10.1177/1609406917699515>
- Eimhjellen, I. S. (2016). *Innvandrere si deltaking i norsk frivillig liv. Nye tal og metodiske utfordringer*. Rapport 2016:3, Senter for forskning på sivilsamfunn og frivillig sektor.
- Eira, M. (2014). *Reindrift i Finnmark – en studie av. Prosessen om reintallstilpasningen*. Masteroppgave. Norges Arktiske Universitet, Tromsø.
- Ervasti, O., Virokannas, H. & Hassi, J. (1991). Frostbite in reindeer herders. *Arctic Med Res*, 50, 89 – 93.
- FNIGC First Nations Information Governance Centre. (2007). *First nation principles of OCAP*. Canada. <https://fnigc.ca/ocap-training>
- Follo, G. (red). (2016). *Ikke en bonde å miste- Om ulykker og arbeidsevne i landbruket*. Rapport 3/16. Ruralis – Institutt for rural- og regionalforskning: Trondheim.
- Fugelsnes, E. (2016). Fra skallemaalinger til selvbestemmelse. *Forskningsetikk*, 2 (17), 4 – 8.
- Furberg, M., Evensgård, B. & Nilsson, M. (2011). Facing the limit of resilience. Sami perceptions of climate change. *Global Health Action*, 4, 8417. DOI:10.3402/gha.v4iO.8417

- Hansen, I., Eilertsen, S. M., Kapfer, J., Wagner, G., Bjørn, T-A., Smuk, S. R. et al. (2021). *Kartlegging av forskning på reindriftsområdet - kunnskapsgrunnlag og forskningsbehov*. NIBO rapport, 7, nr. 187.2021.
- Hansen, L.I. & Olsen, B. (2004). *Samenes historie fram til 1750*. Oslo: J.W.Cappelens Forlag as.
- Hassler, S., Sjölander, P., Johansson, R., Grönberg, H. & Damber, L. (2003). Fatal accidents and suicide among reindeer herding Sami in Sweden. *International Journal of Circumpolar Health*, 63(suppl 2), 384 - 388. DOI: 10.3402/ijch.v63i0.17941
- Hayward, A., Sjoblom, E. & Sinclair, S. (2021). A New Area of Indigenous Research: Community-based Indigenous Research Ethics Protocols Canada. *Journal of Empirical Research on Human Research Ethics*, 16, 4.
[https://journals/sagepub.com/doi/full/10.1177/15562646211023705](https://journals.sagepub.com/doi/full/10.1177/15562646211023705)
- Hilton, M. F. & Whiteford, H. A. (2010). Associations between psychological distress, workplace accidents, workplace failures and workplace successes *Int Arch Occup Environ Health*, 83(8), 923 -933. doi: 10.1007/s00420-010-0555-x.
- Hudson, M. & Putaiora Writing group. (2010). *Te Ara Tika. Guidelines for Māori research ethics: A framework for researchers and ethics committee members*. Auckland: Health Research Council of New Zealand. <https://www.hrc.govt.nz/resources/te-ara-tika-guidelines-maori-research-ethics-0>
- Johansen, J-B. (2017). *Retrospeksjon som vitenskapelig forskningsmetode*. Utdanningsforskning.no. (Lastet ned 15.08.22).
<https://utdanningsforskning.no/artikler/2017/retrospeksjon-som-vitenskapelig-forskningsmetode/>
- Johnsen, K. I. (2016). *Medbestemmelse, makt og mistillit i reindriftsforvaltningen, i* Benjaminsen, T. A., Eira, I. M. G. & Sara, M. N. (red). *Samisk Reindrift – Norske myter* -, s. 195 – 220. Fagbokforlaget Vigmostad & Bjørke AS: Ås & Kautokeino.
- Jonassen, J. & Kalstad, A. (2003). *Internrettslige betraktninger om reindriften. Reindriften i skjæringspunktet mellom intern organisering og norsk rett*. Rapport. Røros/Karasjok
- Jull, J., Giles, A. & Graham, D. (2017). Community-based participatory research and integrated knowledge translation: advancing the co-creation of knowledge. *Implementation Science*, 12, 150. DOI 10.1186/s13012-017-0696-3

- Justis- og beredskapsdepartementet. (2018). *Lov om behandling av personopplysninger (personopplysningsloven)*.
- Jørgensen, G., Aalmo G.O., Lavesson L. & Kolstrup, C. (2019). *Helse, miljø og sikkerhet i reindriften –en case studie*. Sluttrapport. NIBIO rapport. Vol 5. Nr. 46.
- Kaiser, N. (2011). *Mental health problems among the Swedish reindeer-herding Sami population – in persepective of intersectionality, organizational culture and acculturation*. Doktorgradsavhandling. Umeå Universitet.
- Keskitalo, A.I. (1974). *Research as an Inter-Ethnic relation*. Paper delivered at the Seveth Meeting of Nordic Ethnographers Held at Tromsø Museum in Tromsø, Norway 29. Aug. 1974.
- Kovach, M. (2009). *Indigenous methodologies: Characteristics, conversations, and contexts*. University of Toronto Press, Toronto.
- Kroik, L. & Hellzen, O. (2011). *Helseopplevelse hos reindriftssamene i sør. Sørsamers livsmiljø*. Rapport nr. 76, Høgskolen i Nord-Trøndelag.
- Laksoo, AM. (2008). The shadow field of reindeer management: A case study from Finland. *Acta Borealia*, 25, 138 - 159.
- Lamont, M. (2000). *The Dignity of Working Men: Morality and the Boundaries of Race, Class and Immigration*. New York: Russel Sage Foundation.
- Landbruks- og matdepartementet. Meld. St. 32 (2016 – 2017). *Reindrift. Lang tradisjon – unike muligheter*. Kap. 8.7
- Landbruksdirektoratet. (2016). *Utfordringer for selvstyre i reindriftsnæringen – Tiltak for å nå mål om bærekraftig reindrift*. Rapport-nr. 2016/17.
- Landbruksdirektoratet (2018). HMS i reindrifta – Forslag til samarbeidsmodell med Norsk Landbruksrådgivning (Ldir-rapport nr. 33/2018)
- Landbruksdirektoratet. (2019). *Ressursregnskapet for reindriftsnæringen 2019-2020*. Rapport nr. 43/2020.
- Larmi, E., Reijula, K., Pikkarainen, S. & Hassi, J. (1988). Skin disorders and prick and patch test reactivity in Finnish reindeer herders. *Derm Beruf Umwelt*, 36, 83 – 85.
- Larun, L (2010). Analyselogg som virkemiddel for refleksivitet i kvalitative studier. *Michael*, 7(suppl 9), 55 – 60.

- Logstein, B (2020). Farmers and mental health: A quantitative study of factors associated with mental health of farmers in Norway. Doctoral theses at NTNU, 2020:15. ISBN 978-82-326-4398-1 (printed ver.)
- Luoma, P. V., Näyhä, S., Pyy, L., Korpela, H. & Hassi, J. (1992). Blood mercury and serum selenium concentrations in reindeer herders in the arctic area of Northern Finland. *Arch Toxicol*, 15, 172 - 175.
- Marin, A., Sjaastad, E., Benjaminsen, T. A., Sara, M. N. & Borgenvik, E. J. L. (2020). Productivity beyond density: A critique of management models for reindeer pastoralism in Norway. *Pastoralism: Research, Policy and Practice*, 10, 9.
<https://journals.ke-i.org/index.php/mra/article/view/1708/1782>
- Marmot, M. (2004). Dignity and Inequality. *Lancet* 364(9439), 1019 – 21.
- Marmot, M. & Wilkinson, R. (2001). Psychosocial and Material Pathways in the Relation between Income and Health: A Response to Lynch et al. *British Medical Journal* 322(7296), 1233 – 36.
- McCubbin, M. (2001). "Pathways to Health, Illness and Well-Being: From the Perspective of Power and Control. *Journal of Community & Applied Social Psychology* 11, 75 – 81.
- Mehli, H., Skuterud, L., Mosdøl, A. & Tønnesen, A. (2000). The impact of Chernobyl fallout on the Southern Saami reindeer herders of Norway in 1996. *Health Phys* 79(6), 682 – 90.
- Morley, S. (2015). *What works in effective indigenous community-managed programs and organisations*. CFCA Paper No. 32 2015, Australian Institute of Family studies.
- Mulder, M. B., Fazio, I., Irons, W., McElreath, R.L., Bowles, S., Bell A. et al. (2010). Pastoralism and wealth inequality. Revisiting an old question. *Curr Anthropol*, 51(1), 35–48. doi: 10.1086/648561.
- Møllersen, S., Stordahl, V., Eira-Åhrén, I.M. & Tørres, G. (2016). *Reindriftras hverdag, – interne og eksterne faktorer som kan påvirke psykisk helse*. Delrapport 1, SANKS - NRL.
- Møllersen, S. (2018). Physical strain, external demands, and work pleasure in a mobile pastoral population of the Arctic. A study of the Sámi reindeer-herder population in Norway. *Medical Research Archives*, 6 (issue 3).
<https://journals.ke-i.org/index.php/mra/article/view/1708/1782>

- Møllersen, S. (2019). Særskilte helseutfordringer I samiske reindriftsområder. *Utposten*, 2, 18 - 22.
- Nodoushan, R. J., Halvani, G., Sadri, A., Mirjalili, A., NAzari, M., Alimoradi, H. & Anoosheh, V. S. (2019). The Relationship between Occupational Stress and Work Accidents in Employees of Fire Department and Safety Services of Yazd Province. *J Toloo e Behdasht*, 18(3), 69 - 80.
<https://www.researchgate.net/publication/335869365> The Relationship between Occupational Stress and Work Accidents in Employees of Fire Department and Safety Services of Yazd Province
- Norges Forskningsråd. (2020). *Forskningsrådets policy for åpen forskning*. Gjeldende fra 2020. <https://www.forskningsradet.no/siteassets/forskningspolitisk-radgivning/apen-forskning/forskningsradets-policy-for-apen-forskning.pdf>
- Näyhä, S., Videman, T., Laakso, M. & Hassi, J. (1991). Prevalence of low back pain and other musculoskeletal symptoms and their association with work in Finnish reindeer herders. *Scand J Rheumatol*, 20, 406 -413.
- Näyhä, S., Sikkilä, K. & Hassi, J. (1994). Cardiovascular risk factor patterns and their associations with diet in Saami and Finnish Reindeer herders. *Arctic Medical Research*, 53 (suppl 2), 303-304.
- Pedersen, S. (2019). *Lappekodisillen av 1751 – samenes Magna Charta, reinbeitikonvensjoner, relevans idag*. Foredrag Ofelacat, 26.- 29.08.19.
www.didigliisa.no/web/NettskoleRessurs.axd?id=6008c89f-af10-4d27-bcbf-5dbd2336bble
- Pekkarinen, A., Kisko, K. & Anttonen, H. (1988). Accidents in reindeer herding work. *Arctic Med Res*, 47(Suppl. 1), 403 – 405.
- Pekkarinen, A., Anttonen, H. & Hassi, J. (1992). Prevention of accidents in reindeer herding work. *Arctic Med Res*, 51(7), 59 – 63.
- Pidgeon, M. & Riley, T. (2021). Understanding the Application and Use of Indigenous Research Methodologies in the Social Sciences by Indigenous and non-indigenous Scholars. *International Journal of Education Policy & Leadership*, 17(8).
<http://journals.sfu.ca/ijepl/index.php/ijepl/article/view/1065>
 doi:10.22230/ijepl.2021v17n8a1065

- Porsanger, J. (2004). *An Essay about indigenous methodology*. Paper for a doctoral seminar presentation at the University of Tromsø, 35 March 2004.
- Reijula, K., Larmi, E., Hassi, J. & Hannuksela, M. (1990). Respiratory symptoms and ventilatory function among Finnish reindeer herders. *Arctic Med Res*, 49(2), 74 – 80.
- Ringstad, J., Aaseth, J., Johnsen, K., Utsi, E. & Thomassen, Y. (1991). High serum selenium concentration in reindeer breeding Lappish men. *Arctic Med Res*, 50, 103-106.
- Rønningen, K. (2020). *Beiteressurs, rovdyr og lokalsamfunn (LOKAL ROVDYR)*. Sluttrapport til Fylkesmannen i Nordland, Trøndelag og Hedmark/Innlandet og øvrige brukerpartner. Ruralis, Trondheim.
- Sametinget-Sámediggi. (2016). *Sametingsmelding om reindrift*
- Sametinget. *Reindriftslovutvalgets forslag til endret reindriftslov*. (2022).
<https://sametinget.no/f/p1/i4f3fa709-c069-41f1-bfef-e72d8484e3a4/reindriftslovutvalgets-forslag-til-endret-reindriftslov.pdf>
- Sara, N. H. (2003). *Reindriftssamiske verdier*, Eriksen, E. H. (red). Arvvut Arvo Vierhtie Samiske verdier, 245 – 249. Karasjok: Davvi Girji OS.
- Sayer, A. (2005). Class, Moral Worth and Recognition. *Sociology* 39(5), 947 – 63.
- Sayer, A. (2011). *Why Things Matter to People: Social Sciences, Values and Ethical Life*. New York: Cambridge University Press.
- Sayer, A. (2012). Capabilities, Contributive Injustice and Unequal Divisions of Labour. *Journal of Human Development and Capabilities* 13(4), 580 – 96.
- Serreze, M. C. m. fl. (2021). Arctic rain on snow events: Bridging observations to understand environmental and livelihood impacts. *Environmental Research Letters*, 16, 105009
- Sjölander, P., Daerga, L., Edin-Liljegren, A. & Jacobsson, L. (2008). Musculoskeletal symptoms and perceived work strain among reindeer herders in Sweden. *Occupational Medicine*, 58, 572 – 579.
- Sjölander-Lindqvist, A., Risvoll, C., Kaarhus, R., Lundberg, A. K. & Sandström, C. (2020). Knowledge claims and struggles in decentralized large carnivore governance: insights from Norway and Sweden, *Front. Ecol. Evol.* | doi: 10.3389/fevo.2020.001
- Smith, L. T. (1999). *Decolonizing methodologies. Research and Indigenous people*. (Twelfth impression). London: Zed Books.

- Storstad, O., Holte, K. A. & Åas, O. (2013). Ulykker og arbeidsmiljø i landbruket. Et første overblikk over sentrale HMS-forhold. Rapport 10/2013. ISSN 1503-2035
- Wadsworth, E. J. K., Simpson, S. A., Moss, S. C. & Smith, A. P. (2003). The Bristol Stress and Health Study: accidents, minor injuries and cognitive failures at work. *Occupational Medicine*, 53, 392 – 397. DOI: 10.1093/occmed/kq088
- Wiklund, K, Holm, L-E. & Eklund, G. (1990a). Cancer risks in Swedish lapps who breed reindeer. *Am J Epidemiol*, 132, 1078 - 1082.
- Wiklund, K., Holm, L-E. & Eklund, G. (1990b). Mortality among Swedish reindeer breeding Laps in 1961 – 85. *Am J Epidemiol*, 50, 3 – 7.
- Aas, O., Haugen, M., Rian, P. O., Svendsen, K., Løvås, G., Slåstad, S. m.fl. (2011). *Skadefri bonde. En undersøkelse om forekomst av personskader i landbruket, årsaker og muligheter for forebygging*. Arbeidsmedisinsk avdeling, St. Olavs Hospital: Trondheim.

Vedlegg

Vedlegg 1

Helse miljø og sikkerhet i reindriffta

Fra februar 2020 er det satt i gang et prosjekt for HMS i reindriffta med varighet på 3 år. Formålet med prosjektet er å lage en HMS-plan for reindriffts-næringen. I den anledning ønsker vi (HMS-rådgiverne) å gjennomføre en kartlegging av behovene i næringen gjennom en spørreundersøkelse. Vi ønsker innspill fra alle involverte i reindriffta (siidaandelsinnehavere, samboer/ektefelle, lærlinger, barn over 16 år og øvrig familie). Resultatene fra spørreundersøkelsen vil danne grunnlaget for videre arbeid og satsingsområder. Du svarer anonymt og din informasjon blir behandlet konfidensielt. Informasjonen destrueres 1. Desember 2020. Det er frivillig å delta i undersøkelsen. Takk for din innsats! Giitu, Gijtto, Gæjhtoel

Section 1

...

1. Hvilket område tilhører du?

- Øst-Finnmark
- Vest-Finnmark
- Troms
- Nordland
- Trøndelag/Innlandet
- Tamreinlag

2. Har du i løpet av de siste 5 år vært utsatt for en ulykke som medførte personskade under arbeid i reindriffta?

- Ja, en gang
- Ja, to ganger
- Ja, tre eller flere ganger
- Nei

3. Hvilken måned skjedde ulykken/ulykkene? Her kan du krysse av for flere skadetilfeller

- Januar/Februar
- Mars/April
- Mai/Juni
- Juli/August
- September/Oktober
- November/Desember

4. Hvor skjedde ulykken/ulykkene?

- I forbindelse med stykking/kjøttforedling, duodji, skinnarbeid
- I gjerdet (arbeid med rein)
- Under gjerdearbeid (oppsetting, vedlikehold, riving)
- Under gjeting med bruk av kjøretøy (ATV, snøscooter, motorsykkel)
- Med kjøretøy med annet formål (transport av personer, varer, materiell etc.)
- Under reparasjon av motorisert kjøretøy/vedlikehold av gjeterhytte
- I båt
- Other

5. Hva slags utstyr eller andre objekter var involvert i ulykken/ulykkene? Du kan krysse av for flere alternativer.

- Scooter
- ATV
- Motorsykkel
- Håndverktøy (kniv, sag, øks)
- Motorsag
- Lasso /Snare/Svahpa
- Båt
- Våpen
- Other

6. Hvordan skjedde ulykken/ulykkene? Du kan krysse av for flere alternativer.

- Fall/Velt
- Støt/Treff av gjenstand
- Klem
- Stikk/Kutt
- Spark/Slag/Stanging
- Brannskade
- Forgiftning (kjemikalier, kullos etc.)
- Kvelning
- Nedkjøling/ frostskafer
- Other

7. Da ulykken/ulykkene skjedde var det: Du kan krysse av for flere alternativer.

- Fint vær /god sikt
- Uvær /dårlig sikt
- Mørkt
- Særdeles kaldt vær
- Befant meg i ulendt terreng
- Var alene
- Sammen med flere
- Var i en stresset/hektisk/travel situasjon
- Other

8. I hvilken grad gir følgende områder psykisk stress/belastning i din hverdag ?

	I stor grad	I noen grad	I liten grad	Usikker/ Vet ikke
	<input type="radio"/>	<input type="radio"/>	<input type="radio"/>	<input type="radio"/>
Forvaltning av reindrift	<input type="radio"/>	<input type="radio"/>	<input type="radio"/>	<input type="radio"/>
Lover og forskrifter/ politiske føringer	<input type="radio"/>	<input type="radio"/>	<input type="radio"/>	<input type="radio"/>
Omtale i media /sosiale medier	<input type="radio"/>	<input type="radio"/>	<input type="radio"/>	<input type="radio"/>
Interne konflikter i siida/distrikt	<input type="radio"/>	<input type="radio"/>	<input type="radio"/>	<input type="radio"/>
Konflikter med annen siida/distrikt	<input type="radio"/>	<input type="radio"/>	<input type="radio"/>	<input type="radio"/>
Økonomi (personlig økonomi)	<input type="radio"/>	<input type="radio"/>	<input type="radio"/>	<input type="radio"/>
Arealinngrep (Kraftutbygging, mineralutvinning, turisme, hyttebygging, scooterløyper, vei/jernbane)	<input type="radio"/>	<input type="radio"/>	<input type="radio"/>	<input type="radio"/>
Rowilt/ Rowiltforvaltning	<input type="radio"/>	<input type="radio"/>	<input type="radio"/>	<input type="radio"/>
Beiteforhold	<input type="radio"/>	<input type="radio"/>	<input type="radio"/>	<input type="radio"/>

9. Er det andre stressmomenter du mener bør nevnes?

Enter your answer

10. Risiko og sikkerhet

	I stor grad	I noen grad	I liten grad	Usikker/vet ikke	Ikke aktuelt for meg
I vår siida/tjellde/sijte diskuterer vi risikoen til arbeidsoppgavene	<input type="radio"/>	<input type="radio"/>	<input type="radio"/>	<input type="radio"/>	<input type="radio"/>
Jeg snakker med ektefelle/samboer/nær familie om sikkerhet	<input type="radio"/>	<input type="radio"/>	<input type="radio"/>	<input type="radio"/>	<input type="radio"/>
Jeg snakker med mine kollegaer om sikkerhet	<input type="radio"/>	<input type="radio"/>	<input type="radio"/>	<input type="radio"/>	<input type="radio"/>
Jeg snakker åpent om ulykker/neste nulykker med kollegaer	<input type="radio"/>	<input type="radio"/>	<input type="radio"/>	<input type="radio"/>	<input type="radio"/>
Jeg snakker åpent om ulykker/neste nulykker med ektefelle/samboer/nær familie	<input type="radio"/>	<input type="radio"/>	<input type="radio"/>	<input type="radio"/>	<input type="radio"/>
Jeg snakker åpent om ulykker/neste nulykker med andre utenfor reindriften	<input type="radio"/>	<input type="radio"/>	<input type="radio"/>	<input type="radio"/>	<input type="radio"/>

11. Hvordan vurderer du risikoen til følgende aktiviteter/situasjoner:

	meget høy	ganske/nok så høy	ganske liten	liten eller ingen	Vet ikke/ikke aktuelt for meg
Arbeid i gjerdet med bruk av lasso/svahpa/snare	<input type="radio"/>	<input type="radio"/>	<input type="radio"/>	<input type="radio"/>	<input type="radio"/>
Arbeid i kverna/sil	<input type="radio"/>	<input type="radio"/>	<input type="radio"/>	<input type="radio"/>	<input type="radio"/>
Lasting og lossing av dyr på henger/lastebil	<input type="radio"/>	<input type="radio"/>	<input type="radio"/>	<input type="radio"/>	<input type="radio"/>
Slakting til eget hushold (avliving, flåing av skinn)	<input type="radio"/>	<input type="radio"/>	<input type="radio"/>	<input type="radio"/>	<input type="radio"/>
Slakting til oppkjøper	<input type="radio"/>	<input type="radio"/>	<input type="radio"/>	<input type="radio"/>	<input type="radio"/>
Skinberedning/salting/spiling/	<input type="radio"/>	<input type="radio"/>	<input type="radio"/>	<input type="radio"/>	<input type="radio"/>
Vårflytting	<input type="radio"/>	<input type="radio"/>	<input type="radio"/>	<input type="radio"/>	<input type="radio"/>
Kryssing av usikker is på vann/elv	<input type="radio"/>	<input type="radio"/>	<input type="radio"/>	<input type="radio"/>	<input type="radio"/>
Pramming	<input type="radio"/>	<input type="radio"/>	<input type="radio"/>	<input type="radio"/>	<input type="radio"/>
Høstflytting	<input type="radio"/>	<input type="radio"/>	<input type="radio"/>	<input type="radio"/>	<input type="radio"/>
Bruk av snøscooter under gode lysforhold og god sikt	<input type="radio"/>	<input type="radio"/>	<input type="radio"/>	<input type="radio"/>	<input type="radio"/>

Bruk av snøscooter når det er mørkt /dårlig sikt	<input type="radio"/>	<input type="radio"/>	<input type="radio"/>	<input type="radio"/>	<input type="radio"/>
Bruk av snøscooter ved lite snø/ barmark	<input type="radio"/>	<input type="radio"/>	<input type="radio"/>	<input type="radio"/>	<input type="radio"/>
Bruk av motorsykkkel/ ATV under gjeting og sanking	<input type="radio"/>	<input type="radio"/>	<input type="radio"/>	<input type="radio"/>	<input type="radio"/>
Innjaging/ledning av rein til gjerdeanlegg på motorisert kjøretøy	<input type="radio"/>	<input type="radio"/>	<input type="radio"/>	<input type="radio"/>	<input type="radio"/>
Bruk av lasso under kjøring med snøscooter/ATV	<input type="radio"/>	<input type="radio"/>	<input type="radio"/>	<input type="radio"/>	<input type="radio"/>
Bruk av helikopter under sanking (dersom du er passasjer)	<input type="radio"/>	<input type="radio"/>	<input type="radio"/>	<input type="radio"/>	<input type="radio"/>

12. Er det andre aktiviteter i reindrifta som er risikofylt etter din mening?

Enter your answer

13. I hvilken grad er du enig i følgende påstander om helse, miljø og sikkerhet i reindrifta?

	Helt enig	Delvis enig	Delvis uenig	Helt uenig	Vet ikke
Reindrifta trenger mer fokus på HMS	<input type="radio"/>	<input type="radio"/>	<input type="radio"/>	<input type="radio"/>	<input type="radio"/>
HMS er viktig for å ta vare på liv og helse	<input type="radio"/>	<input type="radio"/>	<input type="radio"/>	<input type="radio"/>	<input type="radio"/>
HMS kan gi kostnadsbesparelser	<input type="radio"/>	<input type="radio"/>	<input type="radio"/>	<input type="radio"/>	<input type="radio"/>
HMS gir merarbeid	<input type="radio"/>	<input type="radio"/>	<input type="radio"/>	<input type="radio"/>	<input type="radio"/>
HMS gir merkostnader	<input type="radio"/>	<input type="radio"/>	<input type="radio"/>	<input type="radio"/>	<input type="radio"/>
HMS fører til mer statlig regulering	<input type="radio"/>	<input type="radio"/>	<input type="radio"/>	<input type="radio"/>	<input type="radio"/>
HMS er unødvendig byråkrati	<input type="radio"/>	<input type="radio"/>	<input type="radio"/>	<input type="radio"/>	<input type="radio"/>
HMS er forenlig med samiske skikker/tradisjoner	<input type="radio"/>	<input type="radio"/>	<input type="radio"/>	<input type="radio"/>	<input type="radio"/>

14. Dersom det fantes bedriftshelsetjeneste for reindrifta ville du benyttet deg av den?

- Ja
- Nei
- Kanskje/usikker

15. Fra 2019 ble distriktstilskuddet økt for å gi distriktene økonomisk mulighet til å iverksette HMS-tiltak. Hvilke HMS-tiltak er iverksatt i din siida/tjellde/sijte? Du kan også nevne tiltak satt i gang før 2019. Du kan krysse av for flere alternativer.

- Treningsopplegg
- Førstehjelpskurs
- Utbedring av gjerdeanlegg /slakteanlegg
- Innkjøp av sikkerhetsutstyr (nødpeilesender, flyteplagg etc.)
- Kurs i bruk av sikkerhetsutstyr
- Utbedring av ferdsselsveier
- Hjertestarter
- E- bjelle
- Vet ikke
- Other

16. Har du tanker om tiltak (utstyr, hjelpemidler) eller ordninger (kurs, avløser) som forbedrer din arbeidssikkerhet i næringen?

Enter your answer

17. Har du tanker om tiltak som eventuelt forbedrer ditt psykososiale arbeidsmiljø i næringen? (Med psykososialt arbeidsmiljø menes trivsel og trygghet på arbeidsplassen)

Enter your answer

18. Bruker du eller har du med deg noen av følgende hjelpemidler/utstyr i din arbeidshverdag?
Du kan krysse av for flere alternativer.

- Mobiltelefon
- Øks/sag/kniv
- Powerbank /sekundærstrømkilde til mobiltelefon/sender
- Spade
- Hørselvern
- Henger med tipp
- GPS
- Ispigger
- Førstehjelpsutstyr
- Satelittlefon
- Nødpeilesender
- Hjelm til snøscooter
- Hjelm til motorsykkel
- Hjelm til ATV
- Vernemaske
- Flyteklær
- Skredutstyr (søkepinne, søker)
- Jervenduk /overlevelsespose
- Drone
- E-bjelle
- Talje/Vinsj
- Jeg har lastet ned 113-app på telefonen
- Lasso
- Kikkert
- Vernebriller
- Other

19. Dersom det fantes avløserordning i reindrifta til bruk ved sykdom/skade/ferie ville du benyttet deg av det?

- Ja
- Nei
- Kanskje/vet ikke/usikker

Ællosujtto ja Varresvuohta, birás ja tjårggisvuohta (VBTj)

Guovvamános 2020 le prosjækta álgaduvvam mij guosská VBTj:aj boatsojæládusán mij gálmhá jage vihpá. Ulmmen prosjevtajn le VBTj-plánáv ællosujttuj dahkat. Dajnas de mij (VBTj-rádediddje) sihtap tjadádit guoradallamav æládusá dárbojs gatjåldagáj baktu. Mij sihtap árvvalusájt gájkajs gudi ællosujttuj sæbrru (ælloniehke, gállasjguojme, viddnooahppe, máná vuorrasappo gá 16 jage ja ietjá berraha). Báhtusa átsádimes galggi álgov dahkat boahtteájggásasj bargguj ja doajmmasuorgijda. Vástádusá li namáduhteduvvam ja duv diedo áskeldis láhkáj giehtadaláduvi. Dån iesj vålji jus sidá guoradallamij sæbrrat. Gijtto viehkes!

1. Makkár guovlluj dån gullu?

- Lulle-Finnmárkkuj
- Alle-Finnmárkkuj
- Råmså fylkkaj
- Nordlåndaj
- Trøndelåhkaj/Innlåndaj
- Boahttsuvidnudagájda sáme guovloj ålggolin

2. Le gus dájt mañemus 5 jage vahágahteduvvam ællobargon?

- Lev, akti
- Lev, guokti
- Lev, gálmmi jali ienebujt
- Iv la

3. Gallát máno vahágahtteduvvi? Dánna máhtá sárgastit moatte vahágisdáhpádušaj ávdás

- Ádájakmáno/guovvamáno
- Sjnuktjamáno/vuoratjismáno
- Moarmesmáno/biehtsemáno
- Sjnilltjamáno/bárggemáno
- Ragátmáno/gálgádismáno
- Basádismáno/ádájakmáno

4. Gánná/goassa vahágahtteduvvi?

- Ruojuvídahttijn/Biergov buvtadime, duodjuhime, náhkkebargoj
- Gárden (boahhtsuj bargadahttijn)
- Gárddebargoj (buododime, ájmonanedime, gajkkomin)
- Ræjnnuhime vuojánij (ATVajn, muohtavuojánijn, motorsyhkkalijn)
- Vuojánijn ietjá bargojn (ulmutjiit, gálvojt, rustigijt suvddemin jnv.)
- Motorvuojánav divodahttijn/Ræjnnuhimhyhtov ájmonaneduhttemin)
- Other

5. Makkár vædtsagijn, jali ietjá rustigij adnemijn, vahágahtteduvvi? Máhtá sárgastit moatte gatjálldagájda.

- Muohtavuojánijn
- ATVajn
- Motorsyhkkalijn
- Giehtavædtsagij (nijbijn, ságajn, áksujn)
- Motorságajn
- Sjuohtpanijn/geladahttijn/svabájn
- Vantsan
- Birssujn/luodagijn
- Other

6. Gáktu vahágahteduvvi? Máhtá sárgastit moatte sadjáj.

- Gahttjiv/járriv/gábmániv
- Juojddá muv dejvaj
- Basstasiv
- Tjuoggujiv/tjuohpadiv
- Tjievtheaduvviv/báŋgáduvviv/njuvdeduvviv/guoljoduvviv
- Buolatjiv
- Sælggadibme (avtastusáj/selgaj baktu, kullos jnv.)
- Háhpaskuvvim/buvvema baktu

7. Gå vahágahteduvviv lij: Máhtá sárgastit moatte sadjáj.

- Tjappa dálkke/sjærádahka
- Vastes dálkke/gæmos
- Sjævnjæt
- Ruosstetjoasskem
- Smilltjás/ráptjo/tjábrrás luondon
- Aktu lidjiv
- Lidjiv iehtjádij aktan
- Råhton lidjiv/diertjestiv
- Other

8. Man mærráj vaddi dá vidjura psyhkalasj vájvijt dunji árggabiejven?

	Sælldásit	Muhtem mærráj	Ij vuojga	Iv rat diede
Ruhtadille (persávnálasj ruhtadille)	<input type="radio"/>	<input type="radio"/>	<input type="radio"/>	<input type="radio"/>
Ællosujto háldadibme	<input type="radio"/>	<input type="radio"/>	<input type="radio"/>	<input type="radio"/>
Láhkamærrád usá ja njuolgadistjál a/politihkalasj mærrádusá	<input type="radio"/>	<input type="radio"/>	<input type="radio"/>	<input type="radio"/>
Mediaj baktu árvustallama/ sosiálalasj media	<input type="radio"/>	<input type="radio"/>	<input type="radio"/>	<input type="radio"/>
Sisjeldis aktisasj bargg ogássjelisvuo da/barggorijd o tjielden	<input type="radio"/>	<input type="radio"/>	<input type="radio"/>	<input type="radio"/>
Rijdo ietjá tjieldij	<input type="radio"/>	<input type="radio"/>	<input type="radio"/>	<input type="radio"/>
Ietjá rijdo (ietjá æládusáj ja berustiddijj)	<input type="radio"/>	<input type="radio"/>	<input type="radio"/>	<input type="radio"/>
Areállavájkku dime (Fábmoásadu sá, minerállabuvt adime, rahtebargo, turissma, hyhtto biggim a, muhtavuojá nláhtto)	<input type="radio"/>	<input type="radio"/>	<input type="radio"/>	<input type="radio"/>
Urudisá/Urud isháldadibme	<input type="radio"/>	<input type="radio"/>	<input type="radio"/>	<input type="radio"/>
Guohtomvidj ura	<input type="radio"/>	<input type="radio"/>	<input type="radio"/>	<input type="radio"/>

9. Gávnnuji gus ietjá vájve ma duv mielas bierriji nammaduvvat?

Enter your answer

10. Vádá ja tjárggisvuohta

	Tjélggagis	Muhtem mærráj	Ij vuoigga	Iv rat diede	Ij munji guoska
Mijá tjielden ságastip vádáj birra ma guoski bargojda	<input type="radio"/>	<input type="radio"/>	<input type="radio"/>	<input type="radio"/>	<input type="radio"/>
Ságastav tjárggisvuoda birra gállasjuojmij nim/ árronguojmij nim/lagás berrahij	<input type="radio"/>	<input type="radio"/>	<input type="radio"/>	<input type="radio"/>	<input type="radio"/>
Ságastav tjárggisvuoda birra barggoguojmij	<input type="radio"/>	<input type="radio"/>	<input type="radio"/>	<input type="radio"/>	<input type="radio"/>
Rabásvuodas ságastav vahágahttemi j/vargga- vahágahttemi j birra barggoguojmij	<input type="radio"/>	<input type="radio"/>	<input type="radio"/>	<input type="radio"/>	<input type="radio"/>
Rabásvuodas ságastav vahágahttemi j/vargga- vahágahttemi j birra gállasjuojmij n/ árronguojmij n/lagás berrahij	<input type="radio"/>	<input type="radio"/>	<input type="radio"/>	<input type="radio"/>	<input type="radio"/>
Rabásvuodas ságastav vahágahttemi j/vargga- vahágahttemi j birra iehtjádij gudi ælla ællousjton	<input type="radio"/>	<input type="radio"/>	<input type="radio"/>	<input type="radio"/>	<input type="radio"/>

11. Gáktu merustalá vádáv dájmajn/dilijn ma tjuovvu:

	Riek stuorre	Viehka stuorre	Viehka unne	Unne jali ij gávnnu	Iv diede/ij munji guoska
Gárddebergg o sjuohpanijn/s vabájn/gielad ahttijn	<input type="radio"/>	<input type="radio"/>	<input type="radio"/>	<input type="radio"/>	<input type="radio"/>
Gárddebergon lárkkemin	<input type="radio"/>	<input type="radio"/>	<input type="radio"/>	<input type="radio"/>	<input type="radio"/>
Boahttsujt lásstimin ja luojttemin gevasvoanngaj/lásstabijllaj	<input type="radio"/>	<input type="radio"/>	<input type="radio"/>	<input type="radio"/>	<input type="radio"/>
Allasimme njuovadahttijn (gáddem, njattsastime)	<input type="radio"/>	<input type="radio"/>	<input type="radio"/>	<input type="radio"/>	<input type="radio"/>
Njuovadime oasstáj	<input type="radio"/>	<input type="radio"/>	<input type="radio"/>	<input type="radio"/>	<input type="radio"/>
Duolljebuvta dime/sálltimin/tsaggadahttijn	<input type="radio"/>	<input type="radio"/>	<input type="radio"/>	<input type="radio"/>	<input type="radio"/>
Gidájáhtem	<input type="radio"/>	<input type="radio"/>	<input type="radio"/>	<input type="radio"/>	<input type="radio"/>
Rasjes jienav rasstijávren/jágán	<input type="radio"/>	<input type="radio"/>	<input type="radio"/>	<input type="radio"/>	<input type="radio"/>
Prámajn suvddet	<input type="radio"/>	<input type="radio"/>	<input type="radio"/>	<input type="radio"/>	<input type="radio"/>
Tjaktjajáhtem	<input type="radio"/>	<input type="radio"/>	<input type="radio"/>	<input type="radio"/>	<input type="radio"/>
Muohtavuojá nav adnet gá le buorre tjuovgga ja tjærádahka	<input type="radio"/>	<input type="radio"/>	<input type="radio"/>	<input type="radio"/>	<input type="radio"/>
Muohtavuojá nav adnet gá le sjævnjaj	<input type="radio"/>	<input type="radio"/>	<input type="radio"/>	<input type="radio"/>	<input type="radio"/>

Muohtavuojá nav adnet gá le binná muohta	<input type="radio"/>	<input type="radio"/>	<input type="radio"/>	<input type="radio"/>	<input type="radio"/>
Motorsyhkkal av/ATV:av adnet ræjnnudahttij n ja tjoahkkimin	<input type="radio"/>	<input type="radio"/>	<input type="radio"/>	<input type="radio"/>	<input type="radio"/>
Boahttsujt duvddet gárdđáj motorvuojáni jn	<input type="radio"/>	<input type="radio"/>	<input type="radio"/>	<input type="radio"/>	<input type="radio"/>
Sjuohppidit madin muohtavuojá nijn/ATV:ajn vuodjemin	<input type="radio"/>	<input type="radio"/>	<input type="radio"/>	<input type="radio"/>	<input type="radio"/>
Helikáptarav adnet tjoahkkimin jus dån dåssju tjuovo	<input type="radio"/>	<input type="radio"/>	<input type="radio"/>	<input type="radio"/>	<input type="radio"/>

12. Gávnnuji gus ietjá dájma ællosujton gånå stuorra vadá duv mielas?

Enter your answer

13. Man mærráj guorrasa dáj tjuottjodusájda varresvuoda, birra ja tjárggisvuoda birra ællosujton?

	Állu guorrasav	Muhtem mærráj guorrasav	Muhtem mærráj iv guorrasa	Iv ávvánis guorrasa	Iv diede
Ællosujton le dárbbbo VBTj:av tjalmosit	<input type="radio"/>	<input type="radio"/>	<input type="radio"/>	<input type="radio"/>	<input type="radio"/>
VBTj:a le ájnas hekka ja varresvuoda diehti	<input type="radio"/>	<input type="radio"/>	<input type="radio"/>	<input type="radio"/>	<input type="radio"/>
VBTj:a baktu máhtta rudájt siesstet	<input type="radio"/>	<input type="radio"/>	<input type="radio"/>	<input type="radio"/>	<input type="radio"/>
VBTj:a vaddá duoddeborgojt	<input type="radio"/>	<input type="radio"/>	<input type="radio"/>	<input type="radio"/>	<input type="radio"/>
VBTj:a vaddá lassegálojt	<input type="radio"/>	<input type="radio"/>	<input type="radio"/>	<input type="radio"/>	<input type="radio"/>
VBTj:a dahka vaj stáhta bieles hiebadibme lassán	<input type="radio"/>	<input type="radio"/>	<input type="radio"/>	<input type="radio"/>	<input type="radio"/>
VBTj:a le dássjedis byrákratijja	<input type="radio"/>	<input type="radio"/>	<input type="radio"/>	<input type="radio"/>	<input type="radio"/>
VBTj:a hiehpá sáme árbbedábijda	<input type="radio"/>	<input type="radio"/>	<input type="radio"/>	<input type="radio"/>	<input type="radio"/>

14. Jus gávnnuj varresvuodadievnastus ællovidnudagájda, lidji gus dáv ávkástallat?

- Lidjiv
- Iv lim
- Ihkap/iv diede

15. Jagen 2019 laseduváj guovlloruhtadoarjja máhttelisvuodav tjieldijda vaddet VBTj-dájmajt álgadittjat. Makkir VBTj-dájma li duv tjielden álgaduvvam? Máhtá aj nammadit dájmajt ma álgaduvvin árabut gá 2019. Máhtá sárgastit moatte sadjáj.

- Lásjmudallamdájma
- Álggoviehkkekurasa
- Gárdijt/njuovvamásadusájt ájmon anedam
- Tjårggisvuodarustigijit oasestam (Hiehte-diededimræjdojt, gårvvomgålvojt jnv.)
- Kurasa gåktu tjårggisvuodarustigijit adnet
- Vålkkamijit buoredam
- Tsåhke-svatjådimræjddo
- E-biello
- Other

16. Le gus dujna ájåduså dájmaj ja bargoj (vædtsagij, viehkkenævoj) jali årnigij (kursaj, svåjnastime jnv.) birra ma lidjin duv tjårggisvuodav buoredit ælådusån?

Enter your answer

17. Le gus dujna ájåduså dájmaj birra ma soajtti duv psykososiålalasj barggobirrusav buoredit ælådusån? (Psykososiålalasj barggobirås merkaj soapptsom ja jasskavuohta bargon)

Enter your answer

18. Aná jali váldá gus marjen muhtemijt dájs vædtsagijs/viehkkenævojs bæjválasj bargon? Máhtá sárgastit moatte sadjá.

- Mobijlla
- Áksjo/sáhka/nijbbe
- Powerbank/duoddestrávvegáldo mobijllaj/sáddimræjddo
- Spáda
- Suoddjimbælljasa
- Gevlasvåŋnav majna máhtá mekáanalattjat duobbmit
- GPS:a
- Jieŋŋasjnjutje
- Álggoviehkkerustiga
- Satelihttatelefávnna
- Hiehte-diededimræjddo
- Jælmma muohtavuojánij
- Jælmma motorsyhkkalij
- Jælmma ATV:aj
- Suodjalimmásska
- Gårvvomgárvo
- Ridohiehteræjdo (åhtsámságge, åtsán)
- Jervenduvkka/bivvamgâbtjås
- Dråvnna
- E-biello
- Tállja/Vinssja
- 113-appav lev telefávnna j biedjam
- Sjuohpan
- Tjijkar
- Suodjalimtjalmmeglása
- Other

19. Jus gávnnuj svájnás-árnik ællosujton mav lidji máhttet ávkástallat gå lidji skibás/vahágahtedum/loaben, lidji gus dáv ávkástallat?

- Lidjiv
- Iv lim
- Ihkap/iv diede

Dearvašvuohta, biras ja sihkkarvuohta boazodoalus.

Guovvamánu 2020 lea álggahuvvon prošeakta : "Dearvašvuohta, biras ja sihkkarvuohta boazodoalus" ja bistá 3 jagi. Ulbmil lea ráhkadit DBS/ HMS- plána boazoealáhussii. Dan oktavuodas áigo moai, DBS-ráđđeaddit, čadahit jearahallama vai boazoealahusa oaivilat bohtet ovdan makkár DBS doaimmaide lea dárbu. Moai bivde buohkaid geat leat gullevaččat boazodollui (siidaoasi eaiggát, beallelaččat, mánát badjel 16 jagi, hárbhalli ja earát) , deavdit jearahallanskovi. Jearahallama bohtosiid vuodul mearriduvvo viidasit bargu ja máid galgá vuoruhit. Du vástádušaid ja dieđuid eai oainne earát . Dieđut jávkaduvvet(slettes) juovlamánu 2020. Jearahallan lea eaktodáhtolaš. Giitu Gæjhtoe, Gijtto, Takk!

Section 1

...

1. Guđe boazodoalloguvlui gulat?

- Nuorta-Finnmárku
- Oarje-Finnmárku
- Romsa
- Nordlándá
- Trøndelága/Innlandet
- Tamreinlag

2. Leat go mañemus viđa jagis boazobargguid oktavuodas leamaš lihkuhisvuodas ja roasmohuvan?

- Jua, okte
- Jua, guovtte geardde
- Jua, golmma dahje eambbo gerddiid
- In leat

3. Guđe mánu dáhpáhuvai lihkuhisvuohta ? Sáhtát bidját mánnga mearkka jus leat mánnga lihkuhisvuođa.

- Ođđajagimánu/ Guovvamánu (Jan/ Feb)
- Njukčamánu/ Cuoŋománu (Mars/ April)
- Miessemánu/ Geassemánu (Mai/ Juni)
- Suidnemánu/ Borgemánu (Juli/ Aug)
- Čakčamánu/ Golggotmánu (Sept/ Okt)
- Skábmamánu/ Juovlamánu (Nov/ Des)

4. Makkár barggu oktavuodas/ gos dáhpáhuvai lihkuhisvuohta ?

- Bargame biergguiguin, duljjiguin, náhkiidguin, duddjome
- Gárdástalláme (bargeme bohccuiguin)
- Áidun bargu (cegget ođđá, divvut, gaikut)
- Guođoheame motorfiervruin (ATV, scooter, motorsykkel)
- Vuoddjime motorfiervruin eará dihte (geasehit gálvvu , vuojihit olbmuid)
- Divodeame motofievrruid, guođohanbárta(hytte)
- Fatnasin guođoheame, geaseheame
- Other

5. Go lihkuhisvuohta dáhpáhuvai mii lei searvvis dain čuovvovaš dávviriin? Sáhtát bidját mánnga mearkka.

- Scooter
- ATV
- Motorsykkel
- Niibi, saha, ákšu
- Motorsaha
- Suohpan / Njozon
- Fanas
- Vearjjut/ Bissu
- Other

6. Mo dáhpáhuvai lihkuhisvuolta? Sáhtát bidjat mánnga mearkka jus leat mánnga lihkuhisvuolta.

- Gáhččan/ Gopmanan
- Juoga mii bohtán njeaiga(dávvir, geađgi, muorra jna.)
- Cikkásan/ šaddan juoga man vuollai
- Hávví/ bastán juoga
- Čievččahallan/nordahuvvan/ skážohallan
- Buollán
- Mirkoluvvan (kjemikálat, svuovva jna.)
- Buvvon (measta buvvon)
- Other

7. Go lihkuhisvuolta dáhpáhuvai lei go dalle : (Sahtát mánnga mearkka bidját)

- Fiertu
- Dálki (borga, guoldu, mierká, geamádat jnv)
- Seavdnjat
- Čoaskka dálki/ buolaš
- Rušu/ alla eatnamat
- Ledjen okto
- Ledjen fárrolaga earaiguin
- Ledjen doapmame/ hoahppu/ ollu bargu/ jierasnuvvan
- Other

8. Mo čuhcet dát áššit dutnje psyhkalaččat beaivválaš dilis?

	Čuohcá ollu	Čuohcá veaha	Čuohcá unnan	in dieđe
Ruhta dilli (iežat/ personlig)	<input type="radio"/>	<input type="radio"/>	<input type="radio"/>	<input type="radio"/>
Boazodoalu háiddašeapm i Norggas	<input type="radio"/>	<input type="radio"/>	<input type="radio"/>	<input type="radio"/>
Láogat ja láhkanjuolgg adusat (forskrifter)/ politiikalaš mearrádusat	<input type="radio"/>	<input type="radio"/>	<input type="radio"/>	<input type="radio"/>
Beaggin medias /sosiála medias	<input type="radio"/>	<input type="radio"/>	<input type="radio"/>	<input type="radio"/>
Siskkáldas riiddut siiddas/ orohagas	<input type="radio"/>	<input type="radio"/>	<input type="radio"/>	<input type="radio"/>
Riiddut eará siiddaiguin /orohagaigui n	<input type="radio"/>	<input type="radio"/>	<input type="radio"/>	<input type="radio"/>
Eará riiddut (eará ealáhusaiguin ja beroštumiigui n)	<input type="radio"/>	<input type="radio"/>	<input type="radio"/>	<input type="radio"/>
Sisabáhkke at guohtumeatn amiidda.(El- rávdnje huksen, ruvke, turistta ealáhus, barta huksen, scooterlahtut, luottat /jembane)	<input type="radio"/>	<input type="radio"/>	<input type="radio"/>	<input type="radio"/>
Meahcceeallit / Meahcceealliid háiddašeapm i	<input type="radio"/>	<input type="radio"/>	<input type="radio"/>	<input type="radio"/>
Guohtundilli/ Ealát	<input type="radio"/>	<input type="radio"/>	<input type="radio"/>	<input type="radio"/>

9. Namut dás jus lea eará vel mii čuohcá psykalaččat.

Enter your answer

10. Várálašvuohta (risiko) ja sihkkarvuohta

	Dávjá/ollu	Muhtomin	Hárve/ unnan	In dieđe/ eahpesinká r	ii guoska munnje
Min siiddas digaštallat várálašvuođa ieš guđet bargguid ektui	<input type="radio"/>	<input type="radio"/>	<input type="radio"/>	<input type="radio"/>	<input type="radio"/>
Mun humán/hálan sihkkarvuođa birra beallelaččain/ ovttasássiin/ bearrašiin	<input type="radio"/>	<input type="radio"/>	<input type="radio"/>	<input type="radio"/>	<input type="radio"/>
Mun humán/hálan sihkkarvuođa birra siidaguimmii guin	<input type="radio"/>	<input type="radio"/>	<input type="radio"/>	<input type="radio"/>	<input type="radio"/>
Mun humán/hálan rahpasit lihkuhisvuođa id birra beallelaččain/ ovttasássiin/ bearrašiin	<input type="radio"/>	<input type="radio"/>	<input type="radio"/>	<input type="radio"/>	<input type="radio"/>
Mun humán/ hálan rahpasit lihkuhisvuođa id birra siidaguimmii guin	<input type="radio"/>	<input type="radio"/>	<input type="radio"/>	<input type="radio"/>	<input type="radio"/>
Mun humán / hálan rahpasit lihkuhisvuođa id birra earáguin geat eai leat boazodoalus	<input type="radio"/>	<input type="radio"/>	<input type="radio"/>	<input type="radio"/>	<input type="radio"/>

11. Mo árvoštalat váralašvuođa (risiko) daid bargguid oktavuodas :

	Alla várra	Oalle ailla várra	Oalle unnán várra	Unnán dahje ii oba ge	In dieđe/ ii guoska munnje
Njorostallat suohpanin gárde siste dahje njozastit njozoniin	<input type="radio"/>	<input type="radio"/>	<input type="radio"/>	<input type="radio"/>	<input type="radio"/>
Girtnus / jorris bargat	<input type="radio"/>	<input type="radio"/>	<input type="radio"/>	<input type="radio"/>	<input type="radio"/>
Bidjat/ vuojehit biillii (lastebil) dahje luoitit biillas bohccuid	<input type="radio"/>	<input type="radio"/>	<input type="radio"/>	<input type="radio"/>	<input type="radio"/>
Njuovvat niestebohcc o alccet (goddit, njaldit duollji)	<input type="radio"/>	<input type="radio"/>	<input type="radio"/>	<input type="radio"/>	<input type="radio"/>
Njuovvat boalvárii	<input type="radio"/>	<input type="radio"/>	<input type="radio"/>	<input type="radio"/>	<input type="radio"/>
Dikšut nánkiid , gápmasiid (sáttet, spillet)	<input type="radio"/>	<input type="radio"/>	<input type="radio"/>	<input type="radio"/>	<input type="radio"/>
Giddájohttin	<input type="radio"/>	<input type="radio"/>	<input type="radio"/>	<input type="radio"/>	<input type="radio"/>
Rasttidit joga/ jávrri go lea rašes jieknja	<input type="radio"/>	<input type="radio"/>	<input type="radio"/>	<input type="radio"/>	<input type="radio"/>
Suvdit prámáin (vuojehit prámái ja luoitit gáddái)	<input type="radio"/>	<input type="radio"/>	<input type="radio"/>	<input type="radio"/>	<input type="radio"/>
Čakča-/ skábmajohttin	<input type="radio"/>	<input type="radio"/>	<input type="radio"/>	<input type="radio"/>	<input type="radio"/>
Vuoddjit scooteriin buori čuovggas	<input type="radio"/>	<input type="radio"/>	<input type="radio"/>	<input type="radio"/>	<input type="radio"/>
Vuoddjit scooteriin seavdnjadin	<input type="radio"/>	<input type="radio"/>	<input type="radio"/>	<input type="radio"/>	<input type="radio"/>

Vuoddjit scooteriin unnan muohtan dahje lea go lea bievlus	<input type="radio"/>	<input type="radio"/>	<input type="radio"/>	<input type="radio"/>	<input type="radio"/>
Guodohit dahje čohkket ealu motorsykkelin/ATV	<input type="radio"/>	<input type="radio"/>	<input type="radio"/>	<input type="radio"/>	<input type="radio"/>
Vuojehit ealu gárdái motorfierruin ATV/ scooter/ motorsykel	<input type="radio"/>	<input type="radio"/>	<input type="radio"/>	<input type="radio"/>	<input type="radio"/>
Njoarostit scooter/ATV alde	<input type="radio"/>	<input type="radio"/>	<input type="radio"/>	<input type="radio"/>	<input type="radio"/>
Helikopteriin čohkket ealu (go leat fárus)	<input type="radio"/>	<input type="radio"/>	<input type="radio"/>	<input type="radio"/>	<input type="radio"/>

12. Leat go eará várálaš barggut/ doaimmat boazodoalus? Namut dás.

Enter your answer

13. Man ovttaoavilis leat cealkagiidda dearvašvuoda, biras ja sihkarvuoda(HMS) barggu birra?

	Áibbas ovttaoavilis	Muhtun muddui ovttaoavilis	In nu ovttaoavilis	In ovttaoavilis	In dieđe
Boazodoalus ferte eambbo fuomášupmi DBS/ HMS bargui	<input type="radio"/>	<input type="radio"/>	<input type="radio"/>	<input type="radio"/>	<input type="radio"/>
DBS/HMS lea dehálaš várjalan dihte dearvašvuoda ja heakka.	<input type="radio"/>	<input type="radio"/>	<input type="radio"/>	<input type="radio"/>	<input type="radio"/>
DBS/ HMS bargguin sáhtá seastin goluid	<input type="radio"/>	<input type="radio"/>	<input type="radio"/>	<input type="radio"/>	<input type="radio"/>
DBS/ HMS daguha eambbo barggu	<input type="radio"/>	<input type="radio"/>	<input type="radio"/>	<input type="radio"/>	<input type="radio"/>
DBS/HMS bargguin golaha eambbo ruđa	<input type="radio"/>	<input type="radio"/>	<input type="radio"/>	<input type="radio"/>	<input type="radio"/>
DBS/HMS daguha ahte stáhta mearrida eambbo	<input type="radio"/>	<input type="radio"/>	<input type="radio"/>	<input type="radio"/>	<input type="radio"/>
DBS/HMS lea dárbbášmeah ttun báberbargu/b yrákratija	<input type="radio"/>	<input type="radio"/>	<input type="radio"/>	<input type="radio"/>	<input type="radio"/>
DBS/HMS bargu soahpá/ heive sámi árbevieruide.	<input type="radio"/>	<input type="radio"/>	<input type="radio"/>	<input type="radio"/>	<input type="radio"/>

14. Jus gávdnošii heivehuvvon dearvvašvuodabálvalus/ bedriftshelsetjeneste boazodollui livččet go ávkki atnán das?

- Jua
- In
- Soaittán/ eahpesihkkar

15. Makkár veahkkeneavvut ja doaimmat (omd. oahpahuš, veahkkebargi vuogádat/avløserordnign jnv.) sáhtášii buoridit du bargosihkárvuoda boazoealáhusas?

Enter your answer

16. 2019 lasihuvvui ruhtadoarjja orohagaide vai lea vejolaš álggahit DBS/HMS- doaimmaid. Makkár doaimmaid lea din siida/ orohat álggahan? Jus leat doaimmat álggahuvvon ovdal 2019, namut daid maid. Sáhtát bidjât máŋga mearkka.

- Lášmmohallan (treningsopplegg)
- Heahteveahkkeoahpahuš (Førstehjelpskurs)
- Divodan gárddiid/ njuovahaga
- Oastán veahkkeneavvuid (nødpeilesender, govddodan biktasit jna.)
- Oahpahuš(kurs) mo galgá atnit/geavahit veahkkeneavvuid
- Divodan luottaid/ mađijaid/ geainnuid
- Oastán váibmomašiinna /hjerterstarter
- Oastán E- bielluid
- In dieđe
- Other

17. Leat go dus jurdagat makkár doaimmat sáhttet buoridit psyhkalaš bargodili boazoealáhusas? (Psykalaš bargodiliin oaivvilduvvo loaktin (trivsel) ja oadjebasvuolta bargobáikkis)

Enter your answer

18. Makkár veahkkeneavvut ja dávvirat leat dus mielde go leat boazobarggus? Sáhtát bidjat mánnga mearkka.

- Mátketelefovdna/ Mobiltelefon
- Ákšu/ Saha/ Niibi
- Liige el-rávdnji / Powerbank
- Goaivu
- Bealljesuojit/ Hørselvern
- Goallosvovdna maid sáhtta cegget/ Tilhenger med tipp
- GPS
- Ispigger
- Heahteveahkkeávdnasat /Førstehjelpsutstyr
- Satelitelefon
- Nødpeilesender
- Oaivesuodji (Hjelm) go vuoját skohteriin
- Oaivesuodji (Hjelm) go vuoját motorsykkelin
- Oaivesuodji (Hjelm) go vuoját ATVain
- Vuoinjahatsuodji/ Vernemaske
- Govdunbiktasat/ Flyteklær
- Skredutstyr (søkepinne, søker)
- Guđju/Jervenduk /overlevelsespose
- Drone
- E-biellu
- Talje/Vinsj
- Mus lea mátketelefovnna 113-app
- Suohpan
- Giikan/ Giikar
- Čalbmesuojit/Vernebriller
- Other

19. Jus gávdnošii veahkkebargivuogádat /avløserordning boazodoalus, livččet go atnán/
geavahan dakkár vuogádaga omd. jus šattat buohcci, roasmohuvat dahje háliidat
luomu/ferie?

- Jua
- In
- Soaittán/ In dieđe

Båatsoe jih healsoe, byjrese jih tjirkeme (HBT)

Daehtie jaepeste prosjektem tseegkeme healsoen, byjresen jih tjirkemen bijre båatsoesne. Dihte galka golme jaepieh vaasedh. Prosjekten ulmie lea HBT-soejesjem båatsoe øørnedh. Dannasinie sijhtien (monnoeh HBT-raeriestæjjah) goerehtimmiem tjirrehtidh. Goerehtimmie galka vuesiehtidh maam båatsoesne daarpesjibie. Sijhtien gaajhksistie govledh gie leah båatsoe-fuelhkeste (båatsoeburrie, båatsoeburrien gâmma/geelle/maanah/eejtegh jih båatsoe-learohkh. Dijjen vaestiedimmeste guarkoen mejnie tjoeverien barkedh. Ean buekth vuejnedh gie lea vaestiedamme jih vaestiedimmide galkien tjeakoes utnedh. Jijtje åadtjoeh veeljedh jis sijhth vaestiedidh. Gæjhtoe dov viehkien åvteste!

1. Mah dajveste datne?

- Luvlie-Finnmarhke
- Jillie-Finnmarhke
- Troms
- Nordlaante
- Trööndelage/Innlandet fylhke
- Båatsoe-sielteste

2. Måjhtah jis minngemes vihte jaepieh laarhkenamme gosse barkeme bovtsigujmie?

- Ja, akten aejkien
- Ja, gøøkten aejkien
- Ja, golmen aejkien jallh vielie
- Im måjhtejh

3. Mij askide laarhkenih? Maahtah gellie tsiehkieh biejedh jis gellien aejkien laarhkenamme

- Tsiengele/Goevte
- Njoktje/Voerhtje
- Suehpede/Ruffie
- Snaltje/Mietske
- Skierede/Golke
- Gålkoe/Goeve

4. Gusnie laarhkenih?

- Gosse smeejveminie jallh vytnesjeminie
- Giedtesne
- Giedtiem/giertem tseegkeminie, dâvveminie, ryjvesteminie
- Vuejhteminie skuvterinie, motorsygkelinie, ATV'ine
- Vuejeminie maskijnine (almetjh jallh tjâenieh frâkteminie)
- Gâetiem jallh maskijnam dâvveminie
- Vinhtsesne
- Other

5. Magkeres tjâenine/maskijnine, dirreginie laarhkenih? Maahtah gellie tsiehkies bijedh gogka sjeahta.

- Skuvtere
- ATV
- Motorsygkele
- Nejpie/aaksjoe/saakoe
- Motorsaakoe
- Soehpenje/svahpa
- Vinhtse
- Röövre
- Other

6. Guktie laarhkenih? Maahtah tsiehkiah biejedh jis nimhtie sjeahta

- Gahtjim/ gâpmanim
- Maam joem sontere/ maam joem dievede
- Deemtjeme
- Tjoehestim /skorpestim
- Tjiekstimmie, bonhkelimmie, gâaljoestimmie
- Bâeltielim
- Daalhksistie, soeveste jallh jeatja
- Hapkejim
- Other

7. Gosse laarhkenih dillie: Maahtah tsiehkiah biejedh gogka sjeahta

- Buaredh
- Elmie
- Jemhkelde
- Tjâatskemen (Goenehth)
- Lim kraejhpies laantesne
- Oktegh
- Jeatjebigujmie
- Skodteminie/fuehpesne
- Other

8. Guktie "stress" dov aarkebiejjesne?

	jijnje	naa jijnje	vaenie	jueresne	im daejrieh
Ekonomije	<input type="radio"/>	<input type="radio"/>	<input type="radio"/>	<input type="radio"/>	<input type="radio"/>
Guktie båatsoe reeresovva	<input type="radio"/>	<input type="radio"/>	<input type="radio"/>	<input type="radio"/>	<input type="radio"/>
Laakh jih njoelkedassh/ staaten poliitihke	<input type="radio"/>	<input type="radio"/>	<input type="radio"/>	<input type="radio"/>	<input type="radio"/>
Guktie meedijisnie/s osiale meedijisnie tjaelieh jih vuesiehtieh båatsoem	<input type="radio"/>	<input type="radio"/>	<input type="radio"/>	<input type="radio"/>	<input type="radio"/>
Vigkieh dov sijtesne,lihke mes sijth	<input type="radio"/>	<input type="radio"/>	<input type="radio"/>	<input type="radio"/>	<input type="radio"/>
Vigkieh kraannajsijtig ujmie	<input type="radio"/>	<input type="radio"/>	<input type="radio"/>	<input type="radio"/>	<input type="radio"/>
Jeatja vigkieh (jeatja jiele mijujmie)	<input type="radio"/>	<input type="radio"/>	<input type="radio"/>	<input type="radio"/>	<input type="radio"/>
Laanteskilke me (Elfaamoe- bigkeme ,mineraale- ohtseme, turisme, hæhtjoe- bigkeme, skuvtere- laategh, gæjnoe/ruevt ieraajroe	<input type="radio"/>	<input type="radio"/>	<input type="radio"/>	<input type="radio"/>	<input type="radio"/>
Guktie staate kreekide reerie	<input type="radio"/>	<input type="radio"/>	<input type="radio"/>	<input type="radio"/>	<input type="radio"/>
Gåatome	<input type="radio"/>	<input type="radio"/>	<input type="radio"/>	<input type="radio"/>	<input type="radio"/>

9. Mejtje jeatja stressefääntoe maab sijhth neebnedh?

Enter your answer

10. Vaahregisnie jih jearsesne årrodh

	stoerre	naa stoerre	onne	jueresne	im daejrieh
Mov sijtesne digkiedibie vaahride mijjen barkosne	<input type="radio"/>	<input type="radio"/>	<input type="radio"/>	<input type="radio"/>	<input type="radio"/>
Soptsestem mov paarrebieline/ lihkemes fuelhkine jearsoesvoeten bijre	<input type="radio"/>	<input type="radio"/>	<input type="radio"/>	<input type="radio"/>	<input type="radio"/>
Soptsestem gåessenimmi ej bijre jih guktie maahteme laarhkanidh båtsoeburrij gujmie mov sijtesne	<input type="radio"/>	<input type="radio"/>	<input type="radio"/>	<input type="radio"/>	<input type="radio"/>
Soptsestem gåessenimmi ej bijre jih guktie maahteme laarhkanidh mov paarrebieline/ lihkemes fuelhkine	<input type="radio"/>	<input type="radio"/>	<input type="radio"/>	<input type="radio"/>	<input type="radio"/>
Soptsestem gåessenimmi ej bijre jih guktie maahteme laarhkanidh almetjigujmie båtsoen bæjngolen	<input type="radio"/>	<input type="radio"/>	<input type="radio"/>	<input type="radio"/>	<input type="radio"/>

11. Man stoerre vaahra dov mielen mietie daej barkoejgumie barkedh?

	Gaaj stoerre	naa stoerre	naa onne	onne jall ij mij	im daejrieh	ij Leah mov biejjieladtje barkoe
Giedtesne âedtjesticidh/s vahpine gieledh	<input type="radio"/>	<input type="radio"/>	<input type="radio"/>	<input type="radio"/>	<input type="radio"/>	<input type="radio"/>
Raerhkedh giertesne	<input type="radio"/>	<input type="radio"/>	<input type="radio"/>	<input type="radio"/>	<input type="radio"/>	<input type="radio"/>
Leessedh/luej htedh krievvh hengeristie	<input type="radio"/>	<input type="radio"/>	<input type="radio"/>	<input type="radio"/>	<input type="radio"/>	<input type="radio"/>
Niestiem vaelkedh (ajpestidh, njelledh)	<input type="radio"/>	<input type="radio"/>	<input type="radio"/>	<input type="radio"/>	<input type="radio"/>	<input type="radio"/>
Leekedidh (doekedh âesiestæjjan)	<input type="radio"/>	<input type="radio"/>	<input type="radio"/>	<input type="radio"/>	<input type="radio"/>	<input type="radio"/>
Dueljeh sââllhtedh jih speerredh	<input type="radio"/>	<input type="radio"/>	<input type="radio"/>	<input type="radio"/>	<input type="radio"/>	<input type="radio"/>
Gijrejuhteme	<input type="radio"/>	<input type="radio"/>	<input type="radio"/>	<input type="radio"/>	<input type="radio"/>	<input type="radio"/>
Johken /jaevrien rassta gijregen hiejehts jiengesne	<input type="radio"/>	<input type="radio"/>	<input type="radio"/>	<input type="radio"/>	<input type="radio"/>	<input type="radio"/>
Pramman mietie	<input type="radio"/>	<input type="radio"/>	<input type="radio"/>	<input type="radio"/>	<input type="radio"/>	<input type="radio"/>
Juhtedh tjaktjegen	<input type="radio"/>	<input type="radio"/>	<input type="radio"/>	<input type="radio"/>	<input type="radio"/>	<input type="radio"/>
Skuvterinie vuejedh gosse tjuavkede jih buauredh	<input type="radio"/>	<input type="radio"/>	<input type="radio"/>	<input type="radio"/>	<input type="radio"/>	<input type="radio"/>

Skuvterinie vuejedh gosse jemhkelde/a mhkedh	<input type="radio"/>	<input type="radio"/>	<input type="radio"/>	<input type="radio"/>	<input type="radio"/>	<input type="radio"/>
Skuvterinie bievlen vuejedh/vaen ie lopmen	<input type="radio"/>	<input type="radio"/>	<input type="radio"/>	<input type="radio"/>	<input type="radio"/>	<input type="radio"/>
Vuejietidh/tj ööngkedh motorsygkeli nie/ATV'ine	<input type="radio"/>	<input type="radio"/>	<input type="radio"/>	<input type="radio"/>	<input type="radio"/>	<input type="radio"/>
Geadtan motorsygkeli nie/ATV'ine tsaekedh	<input type="radio"/>	<input type="radio"/>	<input type="radio"/>	<input type="radio"/>	<input type="radio"/>	<input type="radio"/>
Äedtjestidh mearan skuvterinie/A TV'ine vuaja	<input type="radio"/>	<input type="radio"/>	<input type="radio"/>	<input type="radio"/>	<input type="radio"/>	<input type="radio"/>
Helikopterini e tjööngkedh (jis datne meatan)	<input type="radio"/>	<input type="radio"/>	<input type="radio"/>	<input type="radio"/>	<input type="radio"/>	<input type="radio"/>

12. Mejtie jeatja barkoeh mij veeretje dov mielen mietie?

Enter your answer

13. Man siemes datne healsoe, byjrese jih tjirkemen tjáadtjoehtimmiejgumie (HBT) báatsosne?

	eevre siemes	ánnetji siemes	ánnetji ovsiemes	ovsiemes	im daejrieh
Báatsoe byöroe vielie barkedh HBT'ine	<input type="radio"/>	<input type="radio"/>	<input type="radio"/>	<input type="radio"/>	<input type="radio"/>
HBT vihkele jjelemen jih healsoen gaavhtan	<input type="radio"/>	<input type="radio"/>	<input type="radio"/>	<input type="radio"/>	<input type="radio"/>
HBT dorje guktie vaenebe beetnegh daarpehth	<input type="radio"/>	<input type="radio"/>	<input type="radio"/>	<input type="radio"/>	<input type="radio"/>
HBT'ine guhkebe barkoebijjie sjáedta	<input type="radio"/>	<input type="radio"/>	<input type="radio"/>	<input type="radio"/>	<input type="radio"/>
HBT'ine duvrebe sjáedta	<input type="radio"/>	<input type="radio"/>	<input type="radio"/>	<input type="radio"/>	<input type="radio"/>
HBT dorje guktie staate báatsoem tjerkebe stuvrie	<input type="radio"/>	<input type="radio"/>	<input type="radio"/>	<input type="radio"/>	<input type="radio"/>
HBT ij lea daerpies. Njoelkedassh maam ibie daarpesjh	<input type="radio"/>	<input type="radio"/>	<input type="radio"/>	<input type="radio"/>	<input type="radio"/>
HBT sjeahta mijjen saemien vuekiej mietie	<input type="radio"/>	<input type="radio"/>	<input type="radio"/>	<input type="radio"/>	<input type="radio"/>

14. Jis sieltehealsoe báatsose gáávnesamme. Sijhteme dahkoe minnedh?

- ja
- ijje
- Im daejrieh /mejtie leam dahkoe minneme

15. Jaepien 2019 sijtedoarjode lissiedin guktie sijth edtjin åadtjodh HBT-råajvarimmieh tseegkedh. Magkeres HBT-råajvarimmieh dov sijtesne tjirrehtamme? Maahtah aaj neebnedh råajvarimmieh mih aerebistie aaj tseegkeme. Maahtah jijnebh tsiehkiesh biejedh gogka sjaeha.

- Saavreme
- Voestesviehkie-kuvjse
- Sijte lea giedtide orrestehteme
- Sijte lea åesteme vaarjelimmie-deerpegh (Hietievuere-sadtegh, voejeme-veeste/måvhka)
- Kuvjse lieredh vaarjelimmie-vierhtide provhkedh
- Mijjiesh bueriedamme baalkide/geajnojde
- Vaajmoe-Staaraterem åesteme
- E-bealloe (findmy)
- Other

16. Daajrah mejtie naan råajvarimmieh (deerpegh, viehkievierhtie, kuvjsj, driengkeviehkie) mij viehkehte datnem båatsosne?

Enter your answer

17. Daajrah mejtie naan råajvarimmieh mij nænnoste dam psykososiale barkemebyjresem båatsosne? (psykososiale barkemebyjrese lea guktie tryõjjedh dov barkojne jih jis datne jearsoes bakesne)

Enter your answer

18. Nuhtjh naaken daejstie viehkivierhtijste gosse bovtsiluvnie? Maahtah jijnjebh tsiehkieh biejedh gogka sjeahta

- Mobiltelefonne
- Aaksjoe/nejpie/saakoe
- Powerbank / lissiestraejmiegaaltije
- Gåajvoe
- Dámhpa bieljide
- Hengere maam maahta slaahkode biejedh guktie aelhebe bahtsedh
- GPS
- Jiengeskaavoe
- Voestesviehkie-vierhtieh
- Satellitt-telefonne
- Hietievuerie-sendere
- Hjeelme skuvterasse
- Hjeelme motorsykelasse
- Hjeelme ATV'asse
- Vaarjelimmie-maaske
- Voejeme-veeste/måvhka
- Vyjr-haemie-vierhtie (syökere, staavra)
- Jervenduk / hietie-vuerie-voesse)
- Trööhne (drone)
- E-bealloe (findmy)
- Talja/vinsje
- Leam leedteme 113-appem telefonnese
- Soehpenje
- Tjihkerde
- Vaarjelimmie-prællöeh
- Other

19. Jis g  vnesamme triengke/sjovneviehkie b  atosne guktie viehkiem   adtjodh jis skientjes, laarhkenamme jallh eejehtalleminie. Vienhth dam faaleldahkem d   steme?

- ja
- ijje
- Gie dle daajra/ im daejrieh

Vedlegg 2

Oversikt over møter med reindrifta/reindrifftsutøvere, offentlige institusjoner og beslektede prosjekter

Møter med reindrifta/reindrifftsutøvere	Møter med offentlige institusjoner	Møter/samtaler med beslektede prosjekter
Åtte (8) informasjonsmøter om prosjektet. På nordsamisk, sør-samisk, norsk	Møter og samtaler med statsforvalteren (Finnmark og Troms, Nordland, Trøndelag)	"Reindriftas hverdag", SANKS
To (2) informasjonsmøter om velferdsrettingheter,	Møte med Landbruksdirektoratet	"Helse, miljø og sikkerhet i reindriften", NIBO
Deltakelse på NRL's Landsmøte, presentasjon og stand	Møte med Reinpolitiet	"Nannet", OVDDOS & reinbeitedistrikter i Vest-Finnmark
Møter med ressursgrupper	Møte med Arbeidstilsynet	
Diverse samtaler, møter med distriktsledere og utøvere	Møte med NAV	
Møte med reindriftsskolen i Kautokeino	Møte med Hemis, Alta	
Førstehjelpskurs på Røros	Møte med Hemis Bodø	
Semistrukturerte samtaler med reindrifftsutøvere, etter utprøving av helsekontroller	Deltakelse på HMS-kurs hos Statens naturoppsyn,	
Møter med styringsgruppa for HMS-prosjektet		

Vedlegg 3

Litteraturoversikt – Helse hos reindriftsbefolkning, Norge, Sverige, Finland				
	Vitenskapelig tidsskrift	År	Tittel/tema	Land
1	Larmi E, Reijula K, Pikkarainen S & Hassi J. Derm Beruf Umwelt, 36: 83-85	1988	Skin disorders and prick and patch test reactivity in Finnish reindeer herders	Finland
2	Pekkarinen A, Kisko K & Anttonen H. Arctic Med Res 1988; 47, Suppl. 1: 403–5.	1988	Accidents in reindeer herding work.	Finland
3	Reijula K, Larmi E, Hassi J & Hannuksela M. Arctic Med Res, 49: 74-80	1990	Respiratory symptoms and ventilatory function among Finnish reindeer herders	Finland
4	Wiklund K, Holm L-E, Eklund G. Cancer risks in Swedish lapps who breed reindeer. Am J Epidemiol 1990; 132: 1078-82.	1990 a	Cancer risks in Swedish Lapps who breed reindeers	Sverige
	Som ovenfor - Läkartidningen, Aug 30;86(35):2841-4	1989	(Low risk of cancer among Swedish Lapps who tend reindeer)	
5	Wiklund K, Holm LE, & Eklund G. Am J Epidemiol: 50:3-7	1990 b	Mortality among Swedish reindeer breeding Laps in 1961 - 85	Sverige
6	Ervasti O, Virokannas H, & Hassi J. Arctic Med Res, 50, 89–93	1991	Frostbite in reindeer herders	Finland
7	Näyhä S, Videman T, Laakso M & Hassi J. Scand J Rheumatol 1991; 20: 406-13.	1991	Prevalence of low back pain and other musculoskeletal symptoms and their association with work in Finnish reindeer herders.	Finnland
8	Ringstad J, Aaseth J, Johnsen K, Utsi E & Thomassen Y. Arctic Med Res, 50, 103-106	1991	High serum selenium concentration in reindeer breeding Lappish men	Norge

9	Reijula K, Halmepuro L, Hannuksela M, Larmi E & Hassi J. <i>Allergy</i> , 46(8):577-81. Doi: 10.1111/j.1398-9995.1991.tb00626.x.	1991	Specific IgE to reindeer epithelium in Finnish reindeer herders	Finland
10	Luoma PV, Näyhä S, Pyy L, Korpela H & Hassi J. <i>Arch Toxicol</i> , 15: 172-75	1992	Blood mercury and serum selenium concentrations in reindeer herders in the arctic area of Northern Finland	Finland
11	Pekkarinen A, Anttonen H & Hassi J. <i>Arctic Med Res</i> , 51, Suppl. 7: 59–63.	1992	Prevention of accidents in reindeer herding work	Finland
12	Anttonen H, Virokannas H & Sorri, M. <i>Arctic Med Res</i> , 34 (suppl 3): 35-40	1994	Noice and hearing loss in reindeer herders.	Finland
13	Näyhä S, Sikkilä K & Hassi J. <i>Arctic Medical Research</i> , 53 (suppl 2), 303-304	1994	Cardiovascular risk factor patterns and their associations with diet in Saami and Finnish Reindeer herders.	Finland
14	Laitinen J, Näyhä S, Sikkilä K & Hassi J. <i>Nutrition Research</i> , (16) Issue 7:1083-1093	1996	Diet and cardiovascular risk factors among Lapp and Finnish reindeer herders	Finnland
15	Nilsen H, Utsi E & Bønaa KH. <i>Int J Circumpolar Health</i> , 58, 120-133	1999	Dietary and nutrient intake of Sami population living in traditional Reindeer herding areas in north Norway: comparison with a group of Norwegians	Norge
16	Mehli H, Skuterud L, Mosdøl, A & Tønnesen A. <i>Health Phys</i> 79(6): 682-90	2000	The impact of Chernobyl fallout on the Southern Saami reindeer herders of Norway in 1996	Norge
17	Hassler S, Sjölander P, Barnekow, Bergkvist M & Kadesjö A. <i>Eur J Epidemiol</i> 2001; 17: 969-76.	2001	Cancer risk in the reindeer breeding	Sverige

			Sami population of Sweden, 1961-1997	
18	Daerga L, Edin-Liljegren A & Sjölander P. Int J Circumpolar Health, 63(Suppl 2): 343-8.	2003	Work-related musculoskeletal pain among reindeer herding Sami in Sweden - a pilot study on causes and prevention	Sverige
19	Hassler S, Sjölander P, Johansson R, Grönberg H, & Damber L. International Journal of Circumpolar Health, 63:sup2, 384-388, DOI: 10.3402/ijch.v63i0.17941	2003	Fatal accidents and suicide among reindeer herding Sami in Sweden,	Sverige
20	Pekkarinen, A. International Journal of Circumpolar Health, 65:4, 357-364, DOI: 10.3402/ijch.v65i4.18125	2006	Changes in reindeer herding work and their effect on occupational accidents.	Finland
21	Daerga L, Edin-Liljegren A & Sjölander P. International Journal of Circumpolar Health, 67:1, 8 – 26.	2008	Quality of life in relation to physical, psychosocial, and socioeconomic conditions among reindeer herding Sami.	Sverige
22	Gjernes, T. Health, Risk and Society, 10, 505 – 515.	2008	Perceptions of risk and uncertainty among Sámi women involved in reindeer herding in North Norway.	Norge
23	Sjölander P, Daerga L, Edin-Liljegren A & Jacobsson L. Occupational Medicine, 58, 572 - 579	2008	Musculoskeletal symptoms and perceived work strain among reindeer herders in Sweden	Sverige
24	Ahlm K, Hassler S, Sjölander P & Eriksson. Int J Circumpolar Health 2010; 69(2):129-137)	2010	Unnatural deaths in reindeer-herding Sami families in Sweden, 1961–2001	Sverige

25	Kaiser N, Sjölander P, Edin-Liljegren A, Jacobsson L & Salander Renberg E. International Journal of Circumpolar Health, (69):383-393	2010	Depression and anxiety in the reindeer-herding Sami population of Sweden	Sverige
26	Furberg M. Evensgård B. & Nilsson M. Global Health Action, 4, 8417.	2011	Facing the limit of resilience: perceptions of climate change among reindeer herding Sami in Sweden.	Sverige
27	Kaiser N, Nordström A, Jacobsson L & Renberg ES. Substance and Misuse, 46:10, 1318 - 1327	2011	Hazardous Drinking and drinking patterns among Reindeer-Herding Sami Population in Sweden	Sverige
28	Leppänen, A-P, Muikku M, Kaakkola T, Letho J, Rahola T, Rissanen K, & Tillander M. Health Phys, 100(5): 468-81, doi: 10.1097/HPob013e3181f2b52c.	2011	Effective half-lives of 134Cs and 137Cs in reindeer meat and in reindeer herders in Finland after the Chernobyl accident and the ensuing effective radiation doses to humans	Finland
29	Daerga L, Sjölander P, Jacobsson L & Edin-Liljegren A. Scandinavian Journal of Public Health, 40:516-522	2012	The confidence in health care and social services in northern Sweden – a comparison between reindeer-herding Sami and non-Sami majority population	Sverige
30	Kaiser N & Salander Renberg E. Suicidology Online, (3), 102–113.	2012	Suicidal expressions among the Swedish reindeer-herding Sami population.	Sverige
31	Skuterud L & Thørring H. Health Phys, 102(2):208-216	2012	Averted doses to Norwegian Sami reindeer herders	Norge

			after the Chernobyl accident	
32	Abrahamsson A, Lindmark U & Gerdner A. Int J Circumpolar Health 2013, 72: 20633 - http://dx.doi.org/10.3402/ijch.v72i0.20633	2013	Sense of coherence of reindeer herders and other Samis in comparison to other Swedish citizens	Sverige
33	Kaiser N, Ruong T & Renberg ES. Int J Circumpolar Health, 72: 20926 - http://dx.doi.org/10.3402/ijch.v72i0.20926	2013	Experiences of being a young male Sami reindeer herder: a qualitative study in perspective of mental health	Sverige
34	Skuterud L & Thørring H. Environ Sci Technol 49(5):3145-9	2015	Fallout 137Cs in reindeer herders in Arctic Norway	Norge
35	Edin-Liljegren A, Daerga L, Sahlén KG & Jacobsson L. Journal of Northern Studies, 11(2):31-47	2017	Psychosocial perspectives on Working Conditions among Men and Women in Reindeer Breeding Sweden	Sverige
36	Møllersen, S. Medical Research Archives, vol. 6, issue 3,	2018	Physical strain, external demands, and work pleasure in a mobile pastoral population of the Arctic. A study of the Sámi reindeer-herder population in Norway.	Norge
37	Persson BR, Gjelsvik R, & Holm E. J Environ Radiact, 186:54-62. Doi: 10.1016/j.jenvrad.2017.08.006.	2018	Radioecological modelling of Polonium-210 and Caesium-137 in lichen-reindeer-man and top predators	Sverige/ Finland
38	Jacobsson L, Stoor JPA & Eriksson A. Int J Circumpolar Health, 79(1) :1754085. doi: 10.1080/22423982.2020.1754085	2020	Suicide among reindeer herding Sami in Sweden 1961-2017	Sverige
	Doktorgrad/Mastergrad			

39	Hesselholdt, M. Master´s Thesis in Applied/Medical Anthropology. Stockholms universitet.	1998	Bodies in Transition – A case Study of Concepts of Physique and Health Among Saami Female Reindeer Herders.	Sverige
40	Kaiser, N. Doktorgradsavhandling. Umeå Universitet	2011	Mental health problems among the Swedish reindeer-herding Sami population – in persepective of intersectionality, organizational culture, and acculturation.	Sverige
41	Daerga, L. Doktorgradsavhandling. Umeå Universitet	2017	Att leva i två världar - hälsoaspekter bland renskötande samer	Sverige
	Rapport			
42	Aira J. Vårdhögskolan, Hälsouniversitetet i Linköping.	1986	Om arbetsrelaterats fysiska besvär och sjukdomar hos samiska renskötare. En enkätstudie.	Sverige
	Sara, EK Stipendiatoppgave. Referert I NOU 1995:6. Plan for helse- og sosialtjenester til den samiske befolkning i Norge. (ikke klart å få tak i)	1989	Intervju undersøkelse om arbeidsmiljøskader og belastningslidelser blant reindrifstutøvere, i forbindelse med bruk av motorkjøretøyer	Norge
	Tostrup, B Referert I NOU 1995:6. Plan for helse- og sosialtjenester til den samiske befolkning i Norge. (ikke klart å få tak i)	1994	Arbeidshelseundersøkelse av reindrifstutøvere i Kautokeino kommune. Arbeidsrelaterte	Norge

			ulykker, skader og helseplager. Årsaker og forslag til tiltak	
43	Hemborg A, Johnsson I, Kroik L & Persson, L. Stockholm, Arbeidsmiljøfonden rapport nr. 1553	1990	Arbetsmiljøstudie och hälsoundersökning av renskötande samer i 12 samebyar.	Sverige
44	Kroik L & Hellzen O. Høgskolen i Nord-Trøndelag, Rapport nr.76	2011	Helseopplevelse hos reindriftssamene i sør. Sørsamers livsmiljø.	Norge/ Sverige
45	Prestvik AS. Norsk Institutt for landbruksøkonomisk forskning	2014	Arbeidstidsundersøkelse i reindriften.	Norge
45	Møllersen S, Stordahl V, Eira-Åhrén IM & Tørres G. (2016). Delrapport 1, NBR-NRL, SÁNAG-SANKS.	2016	Reindriften hverdag. Interne og eksterne forhold som påvirker reieiere.	Norge
47	Jørgensen G, Aalmo GO, Lavesson L & Kolstrup C. (2019). Sluttrapport. NIBIO rapport. Vol 5. Nr. 46.	2019	Helse, miljø og sikkerhet i reindriften – en case studie.	Norge
48	Kolstrup CL, Lavesson L, & Zachrisson M. Rapport 2019:8. Sveriges lantbruksuniversitet	2019	Arbetsmiljö, hälsa och säkerhet bland renskötare i svenska Sapmi.	Sverige
	Bok/Bokkapittel			
49	Södra Lapplands forskningsenhet	2009	Samernas hälsosituasjon i Sverige – en kunnskapsöversikt	Sverige
50	Møllersen S, Stordahl V, Eira-Åhrén IM & Tørres G. In: Drugge AL, editor. Ethics in Indigenous Research. Past Experiences – Future Challenges. Umeå: Umeå University; 2016. p. 175–98. Available from: http://umu.diva-portal.org/smash/record.jsf?pid=diva2%3A943266&dswid=-1738 .	2016	Developing an adequate questionnaire addressing psychosocial distress in a reindeer herding population: Some lessons learned.	Norge
51	Møllersen, S	2018	Helserelaterte leve- og arbeidsforhold for reindriftssamisk	Norge

	I Samiske tall forteller 11. Kommentert samisk statistikk 2018. Kap. 4, s 44 -67, Sàmi Allaskuvla		befolkning i sørsamisk område.	
--	---	--	-----------------------------------	--

FORMÅL

RURALIS - Institutt for rural- og regionalforskning skal gjennom fremragende samfunnsvitenskapelig forskning og forskningsbasert utviklingsarbeid gi kunnskap og idéer for allmenheten, privat næringsliv, offentlig virksomhet og FoU-sektoren, og gjennom det bidra til å skape sosiokulturell, økonomisk og økologisk bærekraftig utvikling i og mellom bygd og by.

RURALIS skal være et nasjonalt senter for å utvikle og ta vare på en teoretisk og metodisk grunnleggende forskningskompetanse i flerfaglige bygdestudier, og fungere som et godt synlig knutepunkt for internasjonal ruralsosiologi.



Trondheim (hovedkontor):
Universitetssenteret Dragvoll
N-7491 Trondheim
73 82 01 60

Oslo:
Rådhusgata 20
N-0151 Oslo
913 32 277

post@ruralis.no
ruralis.no