

AKF Prøvetakingsprosedyre for rusmiddelanalyser i urin: Medisinske og Sanksjonære prøver

Forfatter: Hege-Merete Krabseth, Liv Anita Mandal

Gyldig fra: 17.10.2024

Revisjon: 1.1

Godkjent av: Arne Helland, Dejana Todorovic

Revisjonsfrist: 17.10.2026

ID: 45328

Rekvisisjon:

- Bekreft prøvegivers identitet ved gyldig legitimasjon dersom ikke kjent.
- Fyll ut opplysninger om rekvirent.
- Fyll ut opplysninger om prøvegiver: fødselsnummer (11 siffer) og fullt navn.
- Kryss av for ønskede analyser.
- Før opp legemidler forskrevet av lege de siste 30 dager.
- Kryss av for korrekt prøvemateriale og angi antall prøverør.
- Før på prøvetakingsdato og tidspunkt når urinprøven er avgitt.

Tillegg for sanksjonære prøver:

- *Fest nummerert etikett på rekvisisjonen.*
- *Kryss av i rubrikken «Sanksjonær prøve jf. IS-2231» når urinprøven er avgitt. Både prøvegiver og prøvetaker signerer.*

Prøveavgivelse ved observasjon:

- Ta av yttertøy, skjerf og andre store plagg.
- Prøvegivere som sitter skal holde begeret med en hånd, den andre hånden skal være synlig for prøvetaker.
- Urinprøven overleveres direkte til prøvetaker, og temperaturen måles umiddelbart og senest innen 1-2 minutt etter avgivelse (temp. skal være mellom 32,5 og 38°C). Temperaturen føres på rekvisisjonen.
- Prøvetaker overfører deretter urinen fra beger til prøveglass.
- Etikett med navn og fødselsnummer (11 siffer) klistres på prøveglass.

Tillegg for sanksjonære prøver:

- *Prøvegiver skal bevitne håndtering, forsegling og merking av prøvene.*
- *Urinprøven fordeles til minst to prøveglass.*
- *Prøveglassene forsegles med forseglingsetikettene. Etiketten skal IKKE festes på transporthylsen.*
- *Kontroller at etikett på rekvisisjon og forseglingsetikett på prøveglass har samme nummer.*

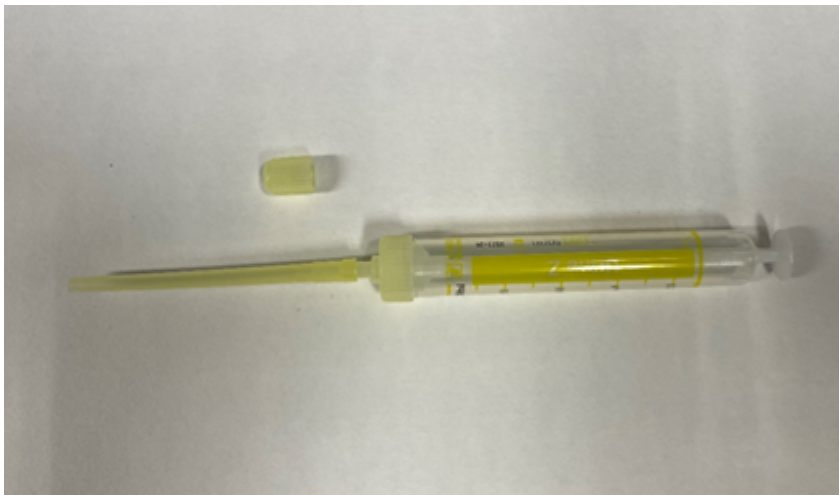
Bilder av utstyr som benyttes:

Bildene viser termaturmåler, beger, prøveglass og transporthylse med absorpent (trekkpapir):



Framgangsmåte med bilder:

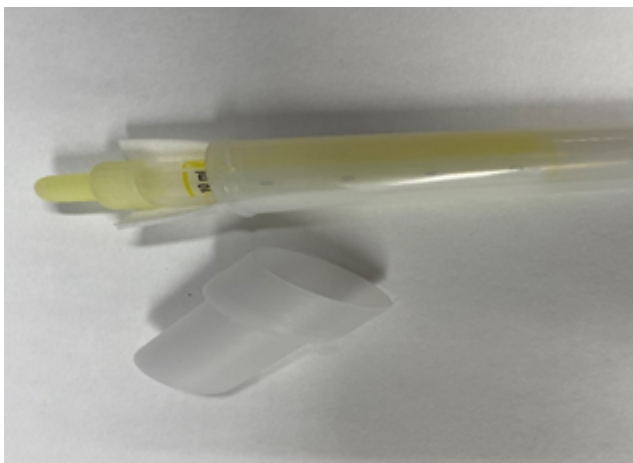
1. Urin trekkes opp fra beger og fyller prøveglasset (husk to prøveglass ved sanksjonære prøver):



- Spissen fjernes og kork påføres. Prøveglasset skal merkes med personalia på prøvegiver. Ved sanksjonære prøver skal prøveglassene forsegles med forseglingsetiketter.



- Prøveglass med kork legges i transporthylse med absorbent:



- Korken påføres transporthylsen som nå kan legges i konvolutt for transport:



Pakking av prøver:

- Prøveglass legges i transporthylsen som vist på bildet ovenfor. Husk å kontrollere at korken på prøveglasset er skrudd godt til slik at prøvematerialet ikke lekker ut.

For medisinske prøver:

- Legg transporthylsen direkte i konvolutten sammen med rekvisisjonen (se bilde nedenfor). Flere prøver kan legges i samme konvolutt.

For sanksjonære prøver:

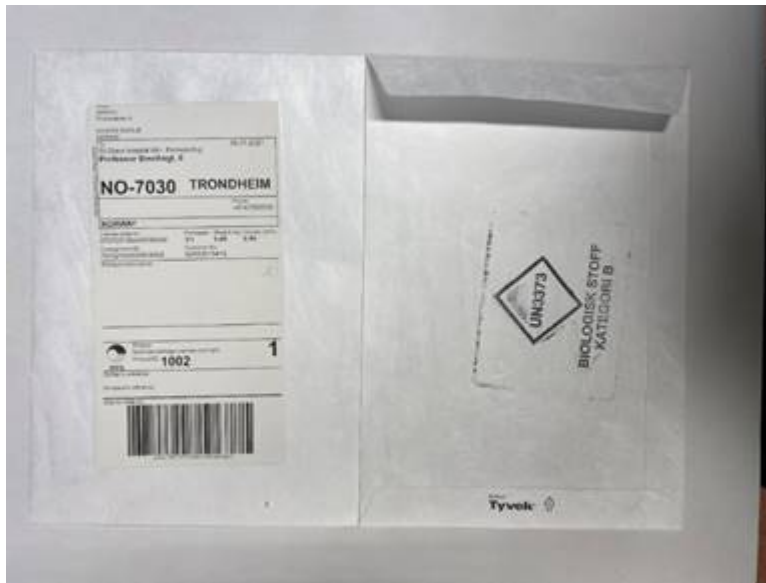
- *Transporthylsen legges i den ene lommen i beskyttelsesposen av plast (se bilde nedenfor).*
- *Rekvisisjonen legges i den andre lommen i beskyttelsesposen av plast.*
- *Beskyttelsesposen lukkes og forsegles.*
- *Beskyttelsesposen legges i konvolutten (se bilde nedenfor). Flere prøver kan legges i samme konvolutt.*

Prøvetakingsutstyr og forsendelse av prøver:

- Prøven sendes som ekspress over natt, mandag – torsdag.
- Dersom prøven ikke kan sendes direkte til analyse (for eksempel fredag), skal den settes i kjøleskap og sendes første virkedag.
- Rekvisisjoner, prøvetakingsutstyr og ferdigfrankerte konvolutter kan bestilles gratis fra avdelingen.

For mer informasjon, se www.stolav.no/farma. Avdelingen kan også kontaktes på telefon 72 82 91 00, hverdager mellom 08-15.30.

Konvolutt:



Beskyttelsespose av plast for sanksjonære prøver:

